



Camera di Commercio  
Mantova



CONFINDUSTRIA Mantova

Comunicato stampa  
Mantova, 6 maggio 2014

## LA CONGIUNTURA MANIFATTURIERA NEL I TRIMESTRE 2014

### I risultati dell'indagine

Secondo i risultati dell'indagine congiunturale del comparto manifatturiero analizzati dal Servizio Informazione e Promozione Economica della Camera di Commercio di Mantova insieme a Confindustria Mantova, nella prima frazione dell'anno prosegue, per il quarto trimestre consecutivo, la crescita della produzione mantovana che segna un aumento del +0,8% rispetto al trimestre precedente. Anche in Lombardia, la produzione industriale mostra continuità nel processo di crescita, registrando una variazione congiunturale del +0,6%.

Per la provincia di Mantova risultano positivi gli ordini esteri (+0,8%), il fatturato (+0,5%) e, a differenza dei trimestri precedenti, anche gli ordini interni (+0,2%). Stesso andamento emerge a livello lombardo, con segni positivi per gli ordini interni (+0,8%) e il fatturato (+1%), mentre gli ordini esteri non mostrano variazioni.

Considerando le dinamiche tendenziali della manifattura mantovana, cioè quelle riferite all'anno precedente, la produzione cresce del +3,1%, un dato più elevato rispetto a quello lombardo pari al +2,6%. Nel confronto con le altre province della Lombardia, Mantova si colloca in quinta posizione, subito dopo Varese, Brescia, Como e Pavia; in fondo alla classifica si posizionano, al contrario, con variazioni negative, Lodi e Monza e Brianza.

Sempre considerando le variazioni tendenziali, mostrano risultati positivi gli ordini interni (+0,7%), quelli esteri (+3,2%) e il fatturato totale (+2,1%).

Nel dettaglio delle attività economiche, riferite alla media lombarda, rispetto al primo trimestre del 2013, si registrano variazioni negative solo per la carta-editoria (-2,3%), la chimica (-2,2%), i minerali non metalliferi e le altre industrie (entrambe con un -1,5%). Tutti gli altri settori, con la sola eccezione dell'alimentare (+1,9%), mostrano performance superiori alla media, con i risultati migliori conseguiti dalla siderurgia (+9,2%), dalle pelli-calzature (+6,7%), dai mezzi di trasporto (+5,2%) e dalla gomma-plastica (+3,9%).

Gli altri indicatori congiunturali relativi alla provincia di Mantova mostrano, al contrario, alcuni cali: la quota di fatturato estero passa dal 38,1% del quarto trimestre 2013 al 36,8%, il tasso di utilizzo degli impianti scende dal 69% al 67,7%, così come diminuisce il periodo di produzione assicurata, che dai 63 giorni dell'ultima parte del 2013 si ferma a 51 giorni.

Continua la crescita dei prezzi sia delle materie prime (+4%) sia dei prodotti finiti (+0,5%); al contrario, calano le scorte sia dei prodotti finiti (-3%) sia dei materiali (-9,4%).

Relativamente alle aspettative, gli imprenditori mantovani per il secondo trimestre del 2014 sembrano essere abbastanza fiduciosi: prevalgono le aspettative positive sulla produzione, sulla domanda esterna e sul fatturato, mentre per quanto riguarda la domanda interna non si prevedono particolari variazioni; l'unico *sentiment* negativo è quello riferito all'occupazione.

Per quanto concerne l'artigianato, la produzione mantovana registra, nei primi mesi del 2014, una ripresa tendenziale pari al +0,5%, valore che risulta positivo, ma inferiore al dato lombardo (+1,7%). Nel confronto con le altre province della Lombardia, Mantova si colloca in quart'ultima posizione, seguita solo da Lodi, Sondrio e Como che registrano variazioni negative.

Gli ordini interni ed esteri vedono un calo tendenziale rispettivamente del -7,1% e del -4,1%. In aumento, al contrario, il fatturato totale che cresce del +4,6% rispetto allo stesso periodo del 2013.

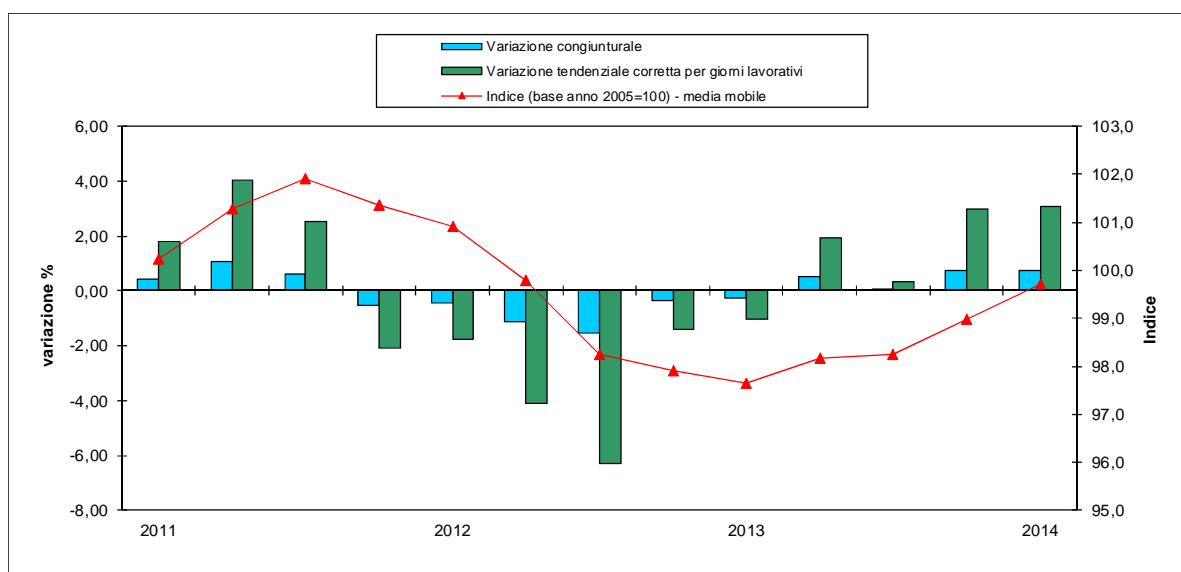
Secondo il Presidente della Camera di Commercio di Mantova, Carlo Zanetti, i dati emersi dalle indagini sulla congiuntura manifatturiera nell'ultimo anno mostrano segnali di una ripresa che, pur non essendo molto sostenuta, si dimostra persistente. I dati congiunturali, inoltre, trovano un supporto anche da quelli tendenziali che risultano in crescita più sostenuta facendo riferimento a un periodo di forte crisi. Interessante e fonte di novità è il dato che riguarda gli ordinativi interni che hanno mostrato una variazione congiunturale positiva, anche se si tratta di un elemento da legare più al processo di accumulazione del capitale che non alla ripresa dei consumi.

Alla luce di questi dati, comunque, le previsioni sull'immediato futuro si mantengono in territorio positivo, confortati anche dalle aspettative degli imprenditori che sono in rialzo sia sul fronte della domanda che su quello della produzione.

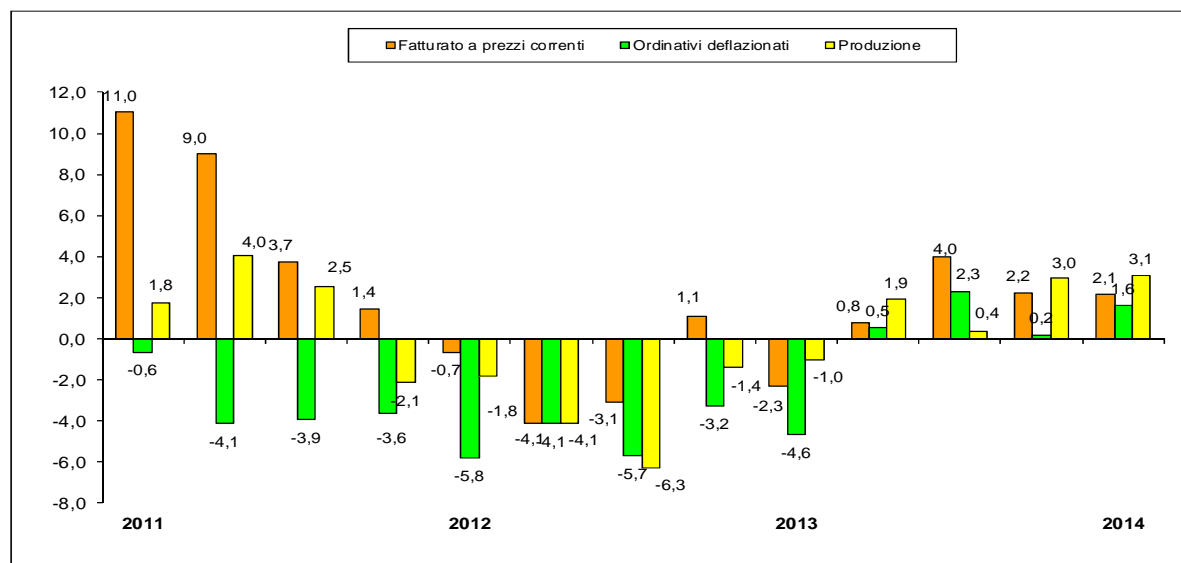
La fase recessiva sta attanagliando da troppo tempo la nostra economia e le nostre imprese e affinché si dia inizio a una crescita più stabile, è necessario attuare politiche volte a favorire una ripresa dei consumi interni, dell'occupazione e degli investimenti. Occorre mettere in campo nuovi sistemi e strumenti a sostegno delle imprese affinché queste possano accrescere la loro competitività, attraverso l'internazionalizzazione, una maggiore innovazione tecnologica e un maggiore accesso al credito.

Fonte dei dati: Elaborazione Servizio Informazione e Promozione Economica su dati Unioncamere Lombardia

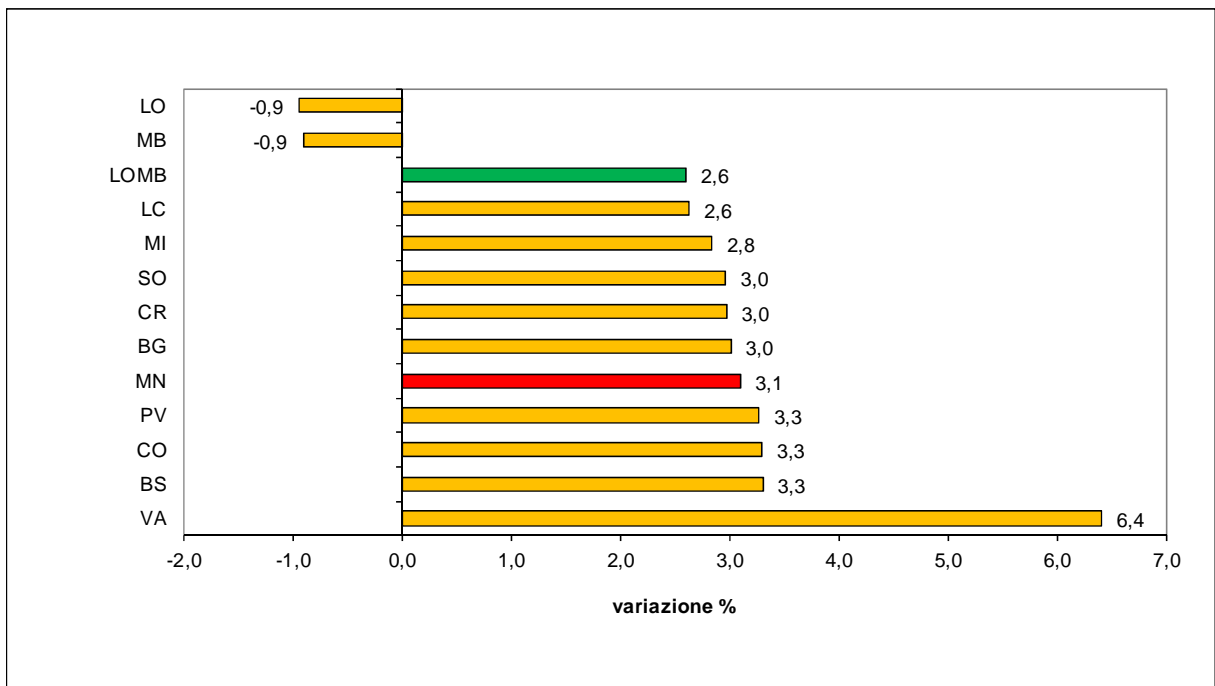
**PRODUZIONE INDUSTRIALE IN PROVINCIA DI MANTOVA**  
**Dati trimestrali. Anni 2011-2014**



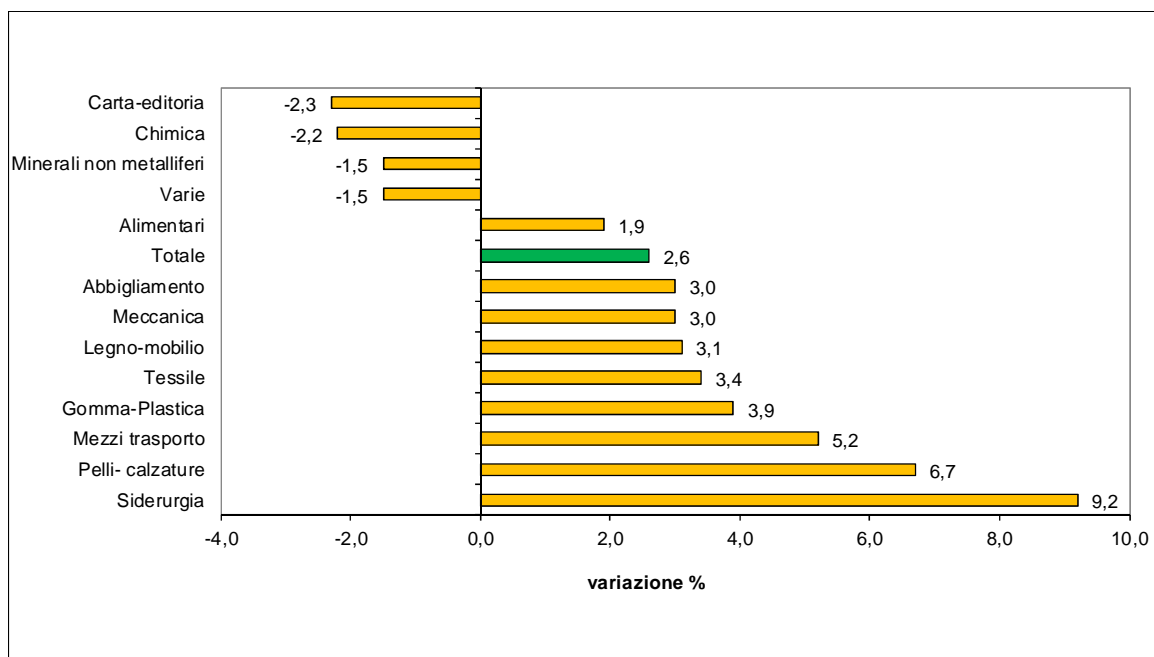
**FATTURATO, ORDINATIVI E PRODUZIONE INDUSTRIALE**  
**Dati trimestrali corretti per giorni lavorativi. Anni 2011-2014**  
**Variazioni tendenziali**



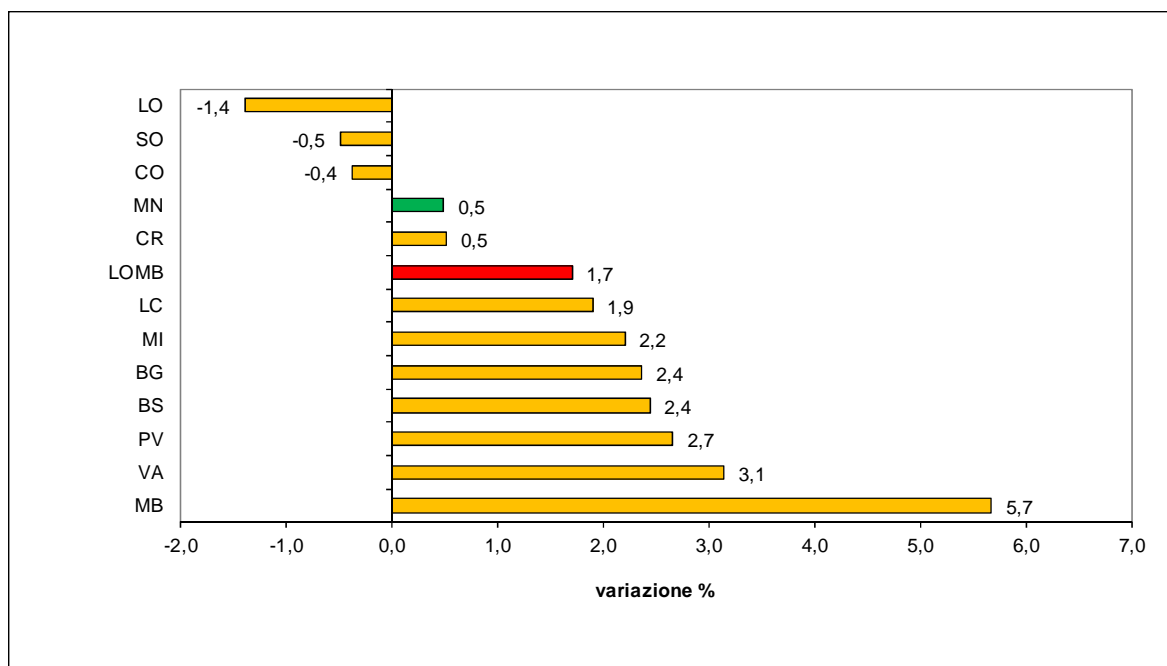
**PRODUZIONE INDUSTRIALE PER PROVINCIA**  
Variazione tendenziale (corretta per giorni lavorativi) – I trimestre 2014



**PRODUZIONE INDUSTRIALE LOMBARDA PER SETTORE ECONOMICO**  
Variazione tendenziale (corretta per giorni lavorativi) – I trimestre 2014



**PRODUZIONE ARTIGIANALE PER PROVINCIA**  
**Variazione tendenziale (corretta per giorni lavorativi) – I trimestre 2014**



**PRODUZIONE ARTIGIANALE PROVINCIA DI MANTOVA**  
**Variazione tendenziale (corretta per giorni lavorativi) – 2013-2014**

	2013				Media 2013	2014
	I trim.	II trim.	III trim.	IV trim.		I trim.
Produzione	-1,1	0,7	1,5	2,4	0,9	0,5
Ordini interni <sup>(1) (3)</sup>	-6,1	0,2	-1,6	-4,6	-3,0	-7,1
Ordini esteri <sup>(1) (3)</sup>	-1,0	0,1	-1,2	-1,0	-0,8	-4,1
Fatturato totale <sup>(1) (3)</sup>	-5,2	4,2	5,7	5,8	2,6	4,6