



Camera di Commercio  
Mantova



CONFINDUSTRIA Mantova

Comunicato stampa  
Mantova, 20 novembre 2013

## LA CONGIUNTURA MANIFATTURIERA NEL III TRIMESTRE 2013

### I risultati dell'indagine

I segnali che provengono dall'indagine congiunturale del comparto manifatturiero di fonte Unioncamere Lombardia mettono in luce il permanere di una situazione fragile e incerta. L'analisi della produzione effettuata dal Servizio Informazione e Promozione Economica della Camera di Commercio di Mantova insieme a Confindustria Mantova, registra un trend all'insegna della stasi, testimoniata da risultati che sebbene positivi non riescono a confermare il primo segnale di crescita che si era avvertito nel secondo trimestre dopo una lunga serie negativa, cominciata nell'autunno del 2011. La variazione congiunturale della produzione industriale mantovana nel terzo trimestre si ferma al + 0,1%. Gli ordini interni si contraggono di un'ulteriore 0,1%, mentre gli ordini esteri aumentano del 1,5% e il fatturato dell'1%. Anche il trend congiunturale lombardo non sembra in grado di definire una direzione precisa dell'andamento dell'economia, complice anche la peculiarità del trimestre. Dalla crescita conquistata nel secondo trimestre dell'1,1%, la produzione lombarda subisce una battuta d'arresto con una variazione leggermente negativa del -0,2% nel terzo trimestre. Più confortanti a livello lombardo sono i risultati riferiti a ordini interni (+1%), ordini esteri (+2,1%) e fatturato (+0,8%).

Anche le dinamiche tendenziali della manifattura mantovana, cioè quelle riferite all'anno precedente, osservano lo stesso trend di quelle congiunturali: +0,4% la produzione, -0,4% gli ordini interni, + 6,5% gli ordini esteri, + 4% il fatturato totale.

Nel confronto con le altre province lombarde, per variazione tendenziale, Mantova si colloca in posizione intermedia, prossima alla media lombarda (del + 0,6%); le province migliori sono Lodi, Lecco e Brescia, mentre in fondo la classifica si posizionano Cremona, Pavia e Sondrio.

Nel dettaglio delle attività economiche, relativamente alla media lombarda, rispetto al terzo trimestre del 2012, risultano ancora in calo i seguenti settori: i minerali non metalliferi (legati all'edilizia con -6,6%), le varie (-2,4%), la chimica (-1,2%) e la siderurgia (-0,5%). I restanti comparti, in questo trimestre, segnano variazioni positive che vanno da un minimo di + 0,1% per il legno-mobilio a un massimo di + 4,1% per pelli e calzature. Tuttavia se si estende il confronto a tutti i tre trimestri dell'anno, calcolando la variazione tendenziale sulla media dei dati dei singoli trimestri, si scopre che per quasi tutti i comparti finora l'anno 2013 è stato un anno difficile, in territorio negativo. Uniche eccezioni sono la gomma-plastica e i mezzi di trasporto che pur registrano variazioni positive modeste: rispettivamente del 0,2% e del 0,7%.

Gli altri indicatori congiunturali relativi alla provincia virgiliana restituiscono i seguenti valori: si rafforza la quota di fatturato estero che dal 30% sale al 39,4%; cresce il tasso di utilizzo degli impianti dal 63,3 al 67,9%; mentre le giornate assicurate dal portafoglio ordini si contraggono lievemente passando dai 59 giorni in primavera ai 54 giorni.

Ritornano a crescere i prezzi sia delle materie prime, sia dei prodotti finiti: rispettivamente del +1,2% e del +0,3%. Le scorte sia dei prodotti finiti, sia dei materiali hanno conosciuto entrambe un incremento in questo trimestre, più forte per le giacenze dei materiali.

Relativamente alle aspettative, gli imprenditori mantovani per il quarto trimestre del 2013 non intravedono ancora la ripresa: prevalgono le aspettative negative sulla produzione, sulla domanda interna e sull'occupazione; l'unica prospettiva positiva è riposta nella domanda estera.

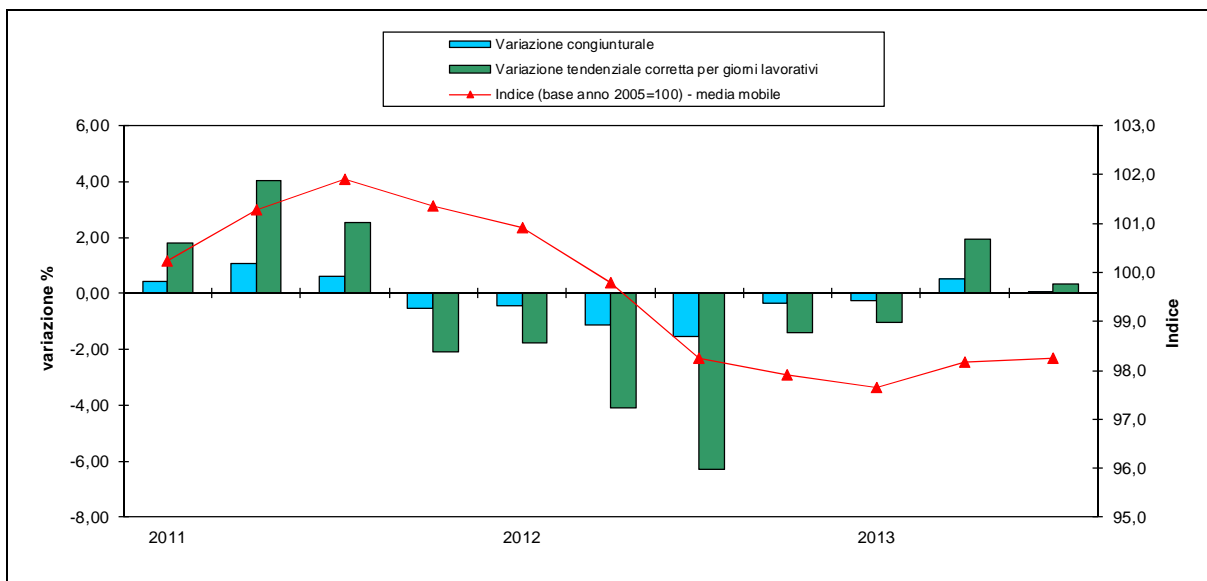
Per quanto concerne l'artigianato nel terzo trimestre dell'anno si rilevano incrementi tendenziali per la produzione (+1,5%), che pone al primo posto la provincia virgiliana nella classifica regionale (la media lombarda invece segna -0,9%). Tuttavia se si considera la media delle variazioni trimestrali del 2013, la crescita annuale mantovana rispetto al 2012 scende al +0,4%, rilevando anche per la produzione artigianale uno scenario ancora fragile e incerto. Stesse considerazioni valgono per gli ordini interni ed esteri, che segnano nel terzo trimestre un calo rispettivamente del -1,6% e del 1,2%. In aumento il fatturato che cresce del 5,7% rispetto al terzo trimestre del 2012 in cui, però aveva segnato uno dei peggiori cali degli ultimi tempi (-10,3%).

Secondo il Presidente della Camera di Commercio di Mantova, Carlo Zanetti, i dati rilevati dalla congiuntura manifatturiera non restituiscono ancora indicazioni precise sulle prospettive di sviluppo economico nell'immediato futuro. Il quadro che emerge sembra definire una situazione più di stabilizzazione. La ripresa che si intravede appare comunque molto fragile, con un ritmo di recupero più lento di quello che si sperava e che finora è stato trainato esclusivamente dall'export. Export che ultimamente rischia di essere penalizzato da un eccessivo apprezzamento dell'euro sul dollaro. Oltre al mantenimento del livello delle esportazioni, per fare il passo successivo mancano altri due tasselli fondamentali: la ripresa dei consumi interni e degli investimenti sia nazionali che esteri, fattori ritenuti indispensabili per il rilancio dell'occupazione.

Questo sarà lo scoglio più impervio da superare, specie per l'Italia, alle prese con le manovre improntate sull'austerità e con il rischio grave e purtroppo sempre incombente di instabilità politica.

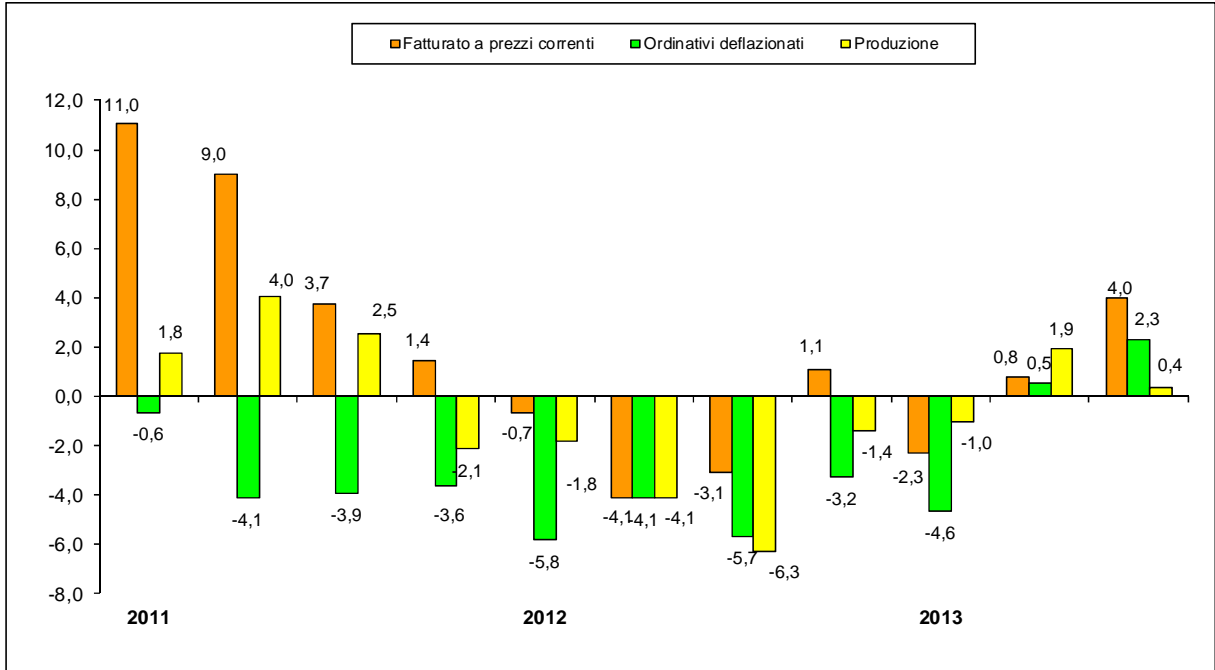
Fonte dei dati: Elaborazione Servizio Informazione e Promozione Economica su dati Unioncamere Lombardia

**PRODUZIONE INDUSTRIALE IN PROVINCIA DI MANTOVA  
dal 2011 al 3° trim. 2013**



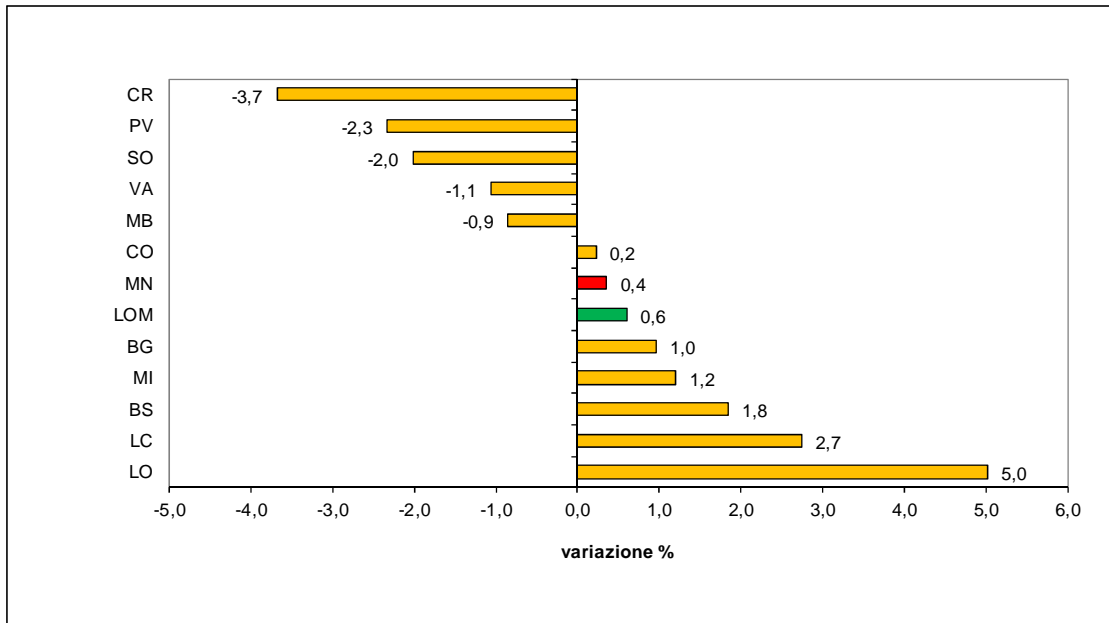
**FATTURATO, ORDINATIVI E PRODUZIONE INDUSTRIALE - dal 2011 al 3° trim. 2013**

### Variazioni tendenziali



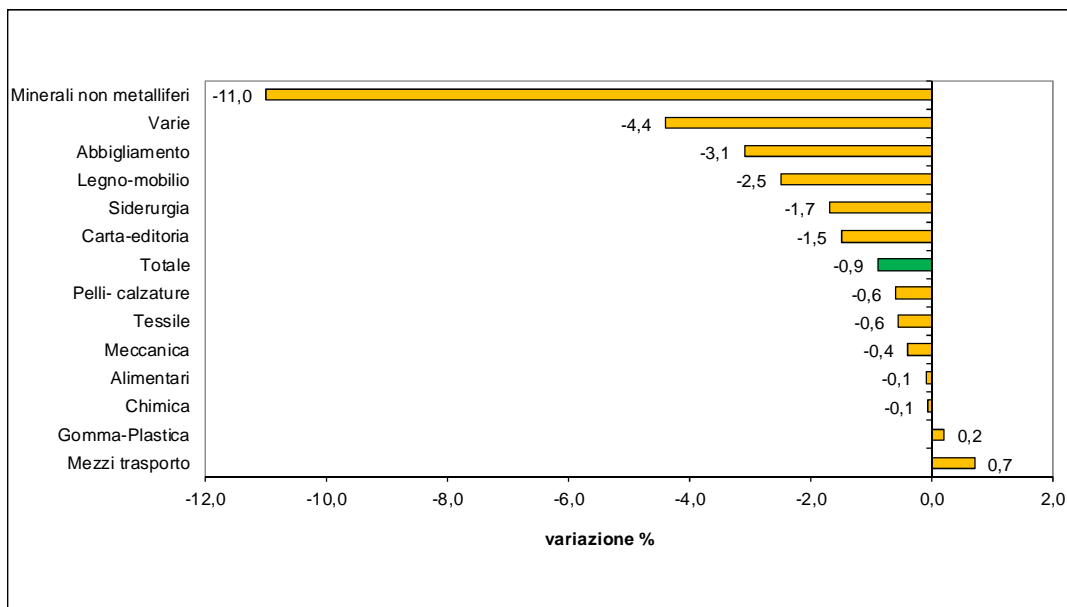
### PRODUZIONE INDUSTRIALE PER PROVINCIA - 3° TRIM. 2013

#### Variazioni tendenziali



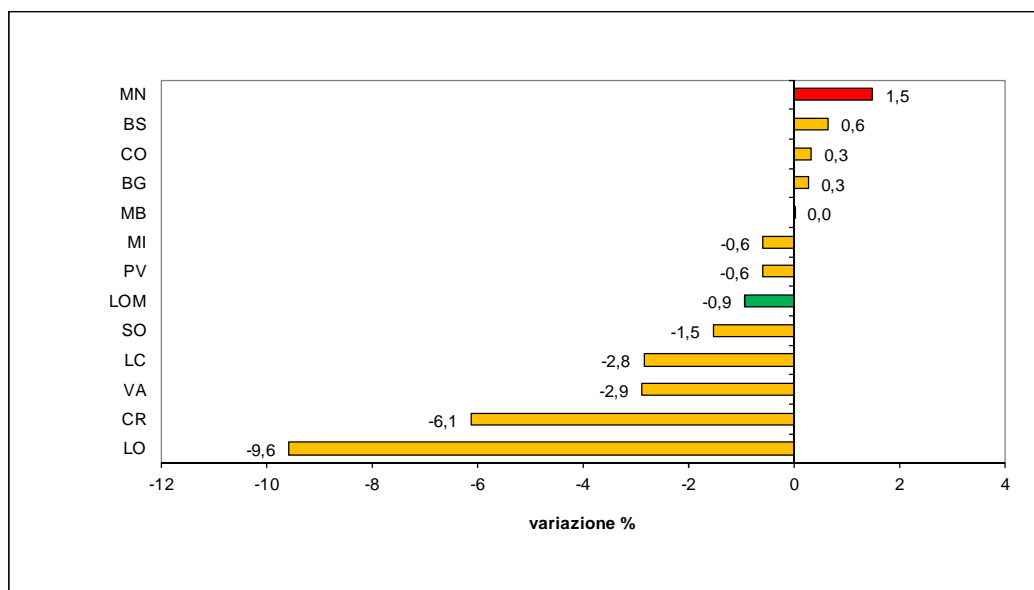
### PRODUZIONE INDUSTRIALE LOMBARDA PER SETTORE ECONOMICO

**Variazione genn-sett 2013/gen-set 2012 (corretta per i giorni lavorativi)**



**PRODUZIONE ARTIGIANALE PER PROVINCIA - 3° TRIM. 2013**

**Variazioni tendenziali**



**PRODUZIONE ARTIGIANALE PROVINCIA DI MANTOVA - 3° TRIM. 2013**

**Variazioni tendenziali**

|                  | media<br>2012 | 2013    |          |           |              |
|------------------|---------------|---------|----------|-----------|--------------|
|                  |               | I trim. | II trim. | III trim. | media 3 trim |
| Produzione       | -9,4          | -1,1    | 0,7      | 1,5       | 0,4          |
| Ordini interni   | -8,9          | -6,1    | 0,2      | -1,6      | -2,5         |
| Ordini esteri    | 1,9           | -1,0    | 0,1      | -1,2      | -0,7         |
| Fatturato totale | -8,9          | -5,2    | 4,2      | 5,7       | 1,5          |