



**UNIONE EUROPEA**  
Fondo sociale europeo



Regione  
Lombardia



POR FSE 2014-2020 / OPPORTUNITÀ E INCLUSIONE

**CREFIS**  
Centro Ricerche Economiche  
sulle Filiere Sostenibili



**PARMIGIANO  
REGGIANO**





I giovedì dell'agroalimentare mantovano

# La cooperazione lattiero casearia mantovana rapporto congiunturale 2020


---

*Alberto Bertellini - 21/01/2021*


# La cooperazione lattiero casearia della provincia di Mantova dati di sintesi 2019

<b>2019</b>	 <b>GRANA PADANO (universo)</b>	 <b>PARMIGIANO REGGIANO (universo)</b>	<b>TOTALE</b>
Unità attive	17	15	<b>32</b>
Valore della produzione	417.601.409 78%	117.614.645 22%	<b>535.216.054</b>
Valore dei conferimenti	291.742.175	83.790.974	<b>375.535.149</b>
Latte conferito	6.155.747 78,5%	1.689.245 21,5%	<b>7.844.992</b>
Addetti	381 72,7%	143 27,3%	<b>524</b>
Soci	401 68,7%	183 31,3%	<b>584</b>
Patrimonio netto	68.493.014 87,6%	9.690.949 12,4%	<b>78.183.963</b>
Forme prodotte	1.060.008	351.014	<b>1.411.022</b>


# La cooperazione lattiero casearia della provincia di Mantova confronto 2019 - 2018 - 2017


 <b>GRANA PADANO</b>	<b>GP 2019</b> (universo)	<b>GP 2018</b> (universo)	<b>GP 2017</b> (universo)	<b>VAR % 2019/2018</b>
Unità attive	17	17	17	0 %
Valore della produzione	417.201.469	394.493.221	379.958.910	+ 5,7 %
Latte conferito	6.155.747	6.059.784	5.946.271	+ 1,6 %
Addetti	381	379	365	+ 0,1 %
Soci	401	404	398	- 0,1 %
Patrimonio netto	68.493.014	64.508.308	63.024.189	+ 6,2 %



 <b>PARMIGIANO REGGIANO</b>	<b>PR 2019</b> (universo)	<b>PR 2018</b> (universo)	<b>PR 2017</b> (universo)	<b>VAR 2019/2018</b>
Unità attive	15	15	15	0 %
Valore della produzione	117.614.645	163.450.664	144.803.374	- 28,05 %
Latte conferito	1.689.245	1.723.063	1.713.351	- 1,97 %
Addetti	143	142	139	+ 0,71 %
Soci	183	195	217	- 6,16 %
Patrimonio netto	9.690.949	8.819.933	8.869.102	+ 9,87%

# La cooperazione lattiero casearia della provincia di Mantova confronto 2019 - 2009

 <b>GRANA PADANO</b>	<b>GP 2019</b> (universo)	<b>GP 2009</b> (universo)	<b>VAR % 2019/2009</b>
Unità attive	17	21	- 19%
Valore della produzione	417.201.469	255.931.972	+ 63%
Latte conferito	6.155.747	4.145.373	+ 48%
Addetti	381	363	+0,05%
Soci	401	498	-19%
Patrimonio netto	68.493.014	57.396.212	+19%

 <b>PARMIGIANO REGGIANO</b>	<b>PR 2019</b> (universo)	<b>PR 2009</b> (universo)	<b>VAR % 2019/2009</b>
Unità attive	15	20	-25%
Valore della produzione	117.614.645	106.021.107	+11%
Latte conferito	1.689.245	1.444.107	+17%
Addetti	143	154	-7%
Soci	183	290	-37%
Patrimonio netto	9.690.949	9.417.670	+3%


# La cooperazione lattiero casearia della provincia di Mantova dimensione relativa – anno 2019

<b>PRODUTTORI LATTE</b>	<b>PROV DI MN</b>	<b>SOCI COOP.</b>	
n° aziende produzione latte	950 <sup>(1)</sup>	584 <sup>(2)</sup>	61 %
<b>PRODUZIONE LATTE</b>	<b>PROV DI MN</b>	<b>CONFERITO COOP.</b>	
Milioni di quintali	9,9 <sup>(3)</sup>	7,8 <sup>(2)</sup>	79 %
 <b>GRANA PADANO</b>	<b>CONSORZIO GP 2019</b>	<b>COOP GP MN 2019</b>	
Forme prodotte	5.164.759 <sup>(4)</sup>	1.068.008 <sup>(2)</sup>	21 %
Produttori	129 <sup>(4)</sup>	17 <sup>(2)</sup>	13 %
Media per produttore	40.037	62.353	
 <b>PARMIGIANO REGGIANO</b>	<b>CONSORZIO PR 2019</b>	<b>COOP PR MN 2019</b>	<b>%</b>
Forme prodotte	3.754.193 <sup>(5)</sup>	351.014 <sup>(2)</sup>	9,3 %
Produttori	335 <sup>(5)</sup>	15 <sup>(2)</sup>	4,4 %
Media per produttore	11.206	23.401	

Fonte:

- (1) UTR Valpadana – Mantova
- (2) Rilievo diretto da bilanci ufficiali
- (3) CLAL
- (4) Consorzio Grana Padano
- (5) Consorzio Parmigiano Reggiano

# La cooperazione lattiero casearia della provincia di Mantova dimensione relativa GP – anno 2019

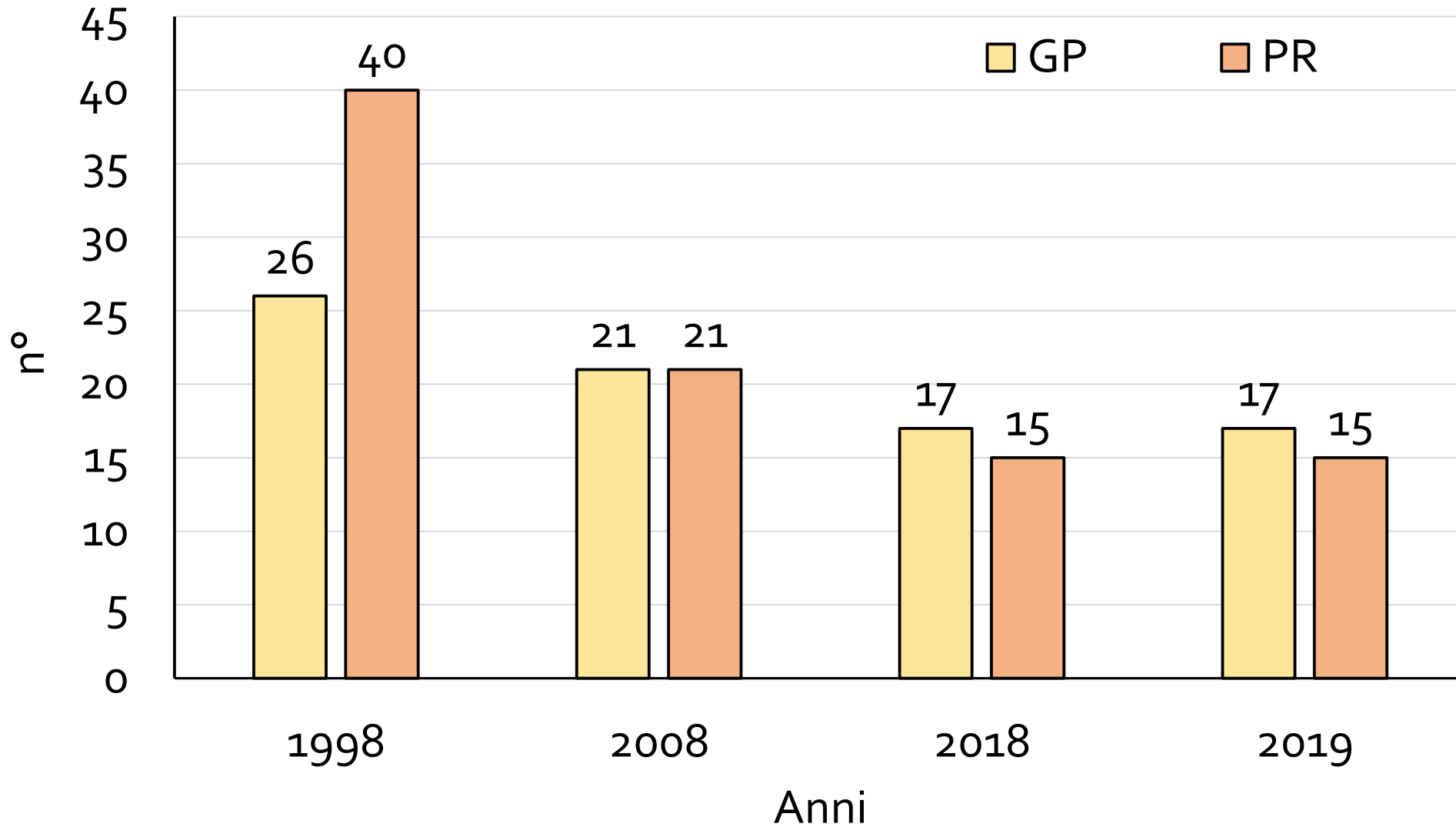
 <b>GRANA PADANO</b>	<b>CONSORZIO GP 2019</b>	<b>COOP GP MN 2019</b>	
Forme prodotte	5.164.759 <sup>(4)</sup>	1.068.008 <sup>(2)</sup>	21 %
Produttori	129 <sup>(4)</sup>	17 <sup>(2)</sup>	13 %
Media per produttore	40.037	62.353	

 <b>Produzione 2019</b>	Forme prodotte 2019	5.164.759 forme (+ 4,70 % vs 2018), pari a 199.291,975
	Forme marchiate RISERVA	425.566
	PLV alla produzione (valore)	1.780 milioni di Euro
	PLV al consumo (valore)	3.121 milioni di Euro
	PLV al consumo Italia (valore)	1.874 milioni di Euro
	PLV al consumo estero (valore)	1.247 milioni di Euro
	Ripartizione della produzione	62,75 % Cooperative 37,25 % Industrie
	Latte lavorato	2.764.335,299 tonnellate (pari a circa il 22% della quota nazionale)
	Esportazioni 2019	2.051.125 forme da 37 kg (+4,38%) pari al 40% della produzione marchiata
		

# Unità attive

ANNO	GP	PR	Σ
1954	-	-	399
2004	25	25	50
2005	24	25	49
2006	22	25	47
2007	21	22	43
2008	21	21	42
2009	21	20	41
2010	20	20	40
2011	19	19	38
2012	19	17	36
2013	19	17	36
2014	18	16	34
2015	17	16	33
2016	17	16	33
2017	17	15	32
2018	17	15	32
<b>2019</b>	<b>17</b>	<b>15</b>	<b>32</b>

# Unità attive





# Unità attive

## 1 I caseifici cooperativi

- Da 399 unità nel 1954 a 32 attuali. Sono rimaste meno del 10% delle unità, 1 su 12
- Negli ultimi anni si è arrestato il processo di consistente riduzione delle unità attive
- Centrale rimane il ruolo delle cooperative (~70% del latte provinciale)

## 2 I produttori di latte

- Nel periodo 1998-2013 la base sociale si è dimezzata
- In provincia di Mantova, il numero di aziende con allevamento di vacche da latte passa dalle 1781 del 2000 alle attuali 950 (-47%)

## 3 Localizzazione:

- Concentrazione nelle aree a vocazione
- Area prati stabili GP
- Comune di Pegognaga PR
- Politiche attive Novese in area mantovana.

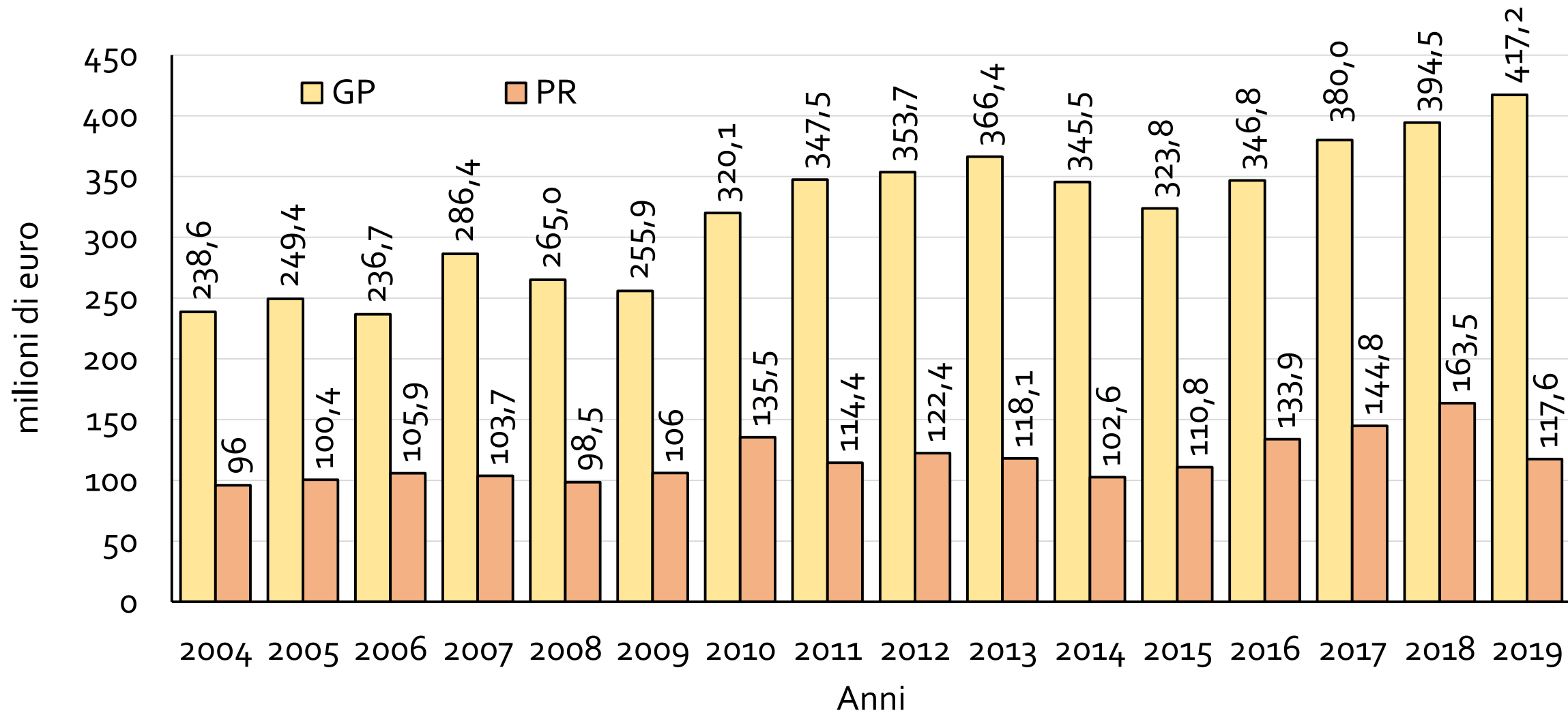
## 4 Allevamento suini

- Nel 1994 tutte le unità avevano l'allevamento suini annesso
- Nel 2019 nel comprensorio GP 10 unità su 16 con suini (63%) Deliberata 1 cessazione dal 2020
- Nel 2019 nel comprensorio PR 2 unità su 15 con suini (13%)

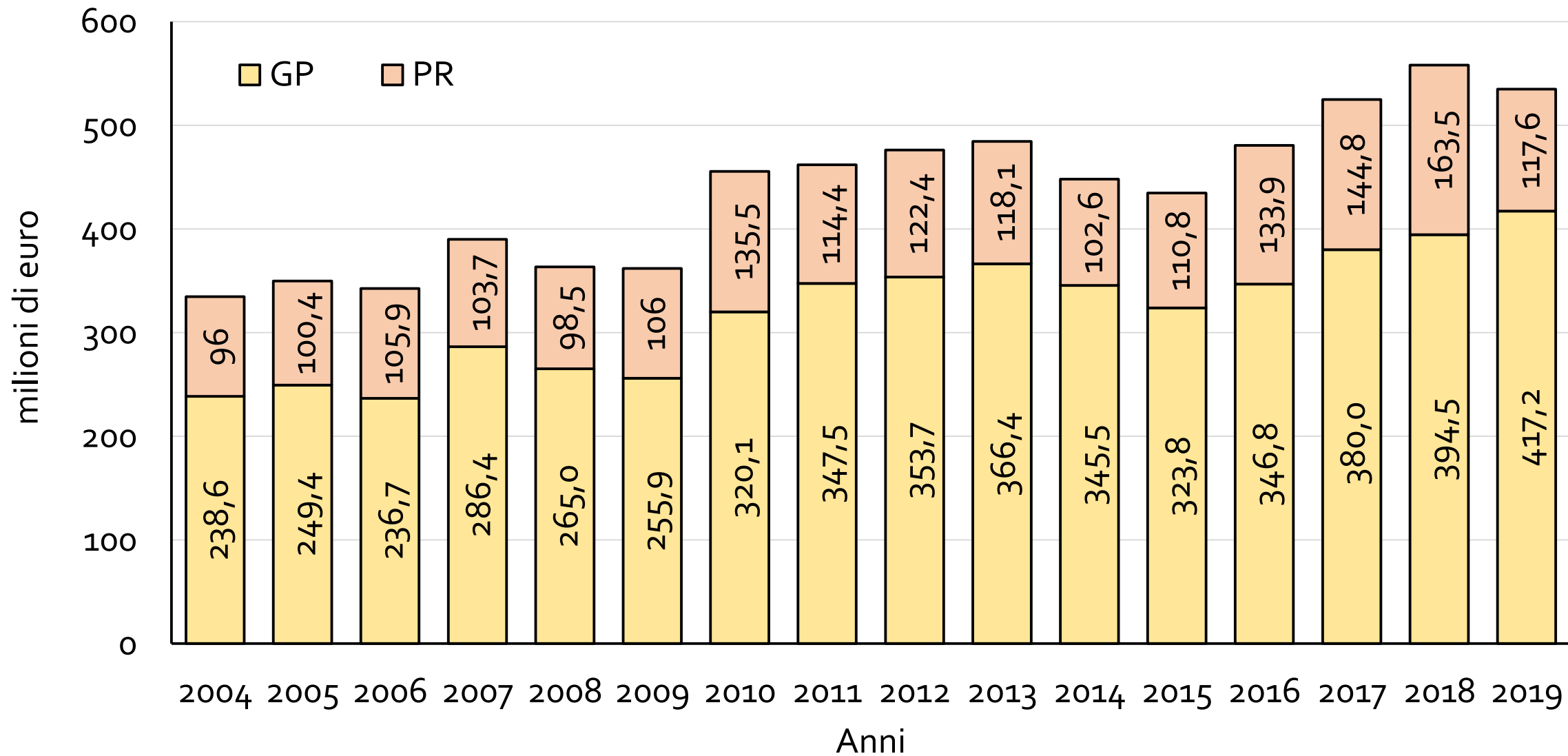
# Valore della produzione (milioni di euro)

ANNO	GP	PR	Σ
2004	238,6	96,0	334,6
2005	249,4	100,4	349,8
2006	236,7	105,9	342,6
2007	286,4	103,7	390,1
2008	265,0	98,5	363,5
2009	255,9	106,0	361,9
2010	320,1	135,5	455,6
2011	347,5	114,4	461,9
2012	353,7	122,4	476,1
2013	366,4	118,1	484,5
2014	345,5	102,6	448,1
2015	323,8	110,8	434,6
2016	346,8	133,9	480,7
2017	380,0	144,8	524,8
2018	394,5	163,5	558,0
<b>2019</b>	<b>417,2</b>	<b>117,6</b>	<b>534,8</b>

# Valore della produzione (milioni di euro)



# Valore della produzione (milioni di euro)



# Valore della produzione

## Dinamiche

- Nel periodo 2009-2019 il VdP aumenta sia nel comprensorio GP + 63 % che PR + 12 %
- Nell'ultimo anno (2019/2018):
  - GP + 5,7%
  - PR - 28,5%

## Confronto GP/PR

- Nel 2019 il 78 % del VdP provinciale è realizzato nel comprensorio GP
- Nel 2019 il 22 % del VdP provinciale è realizzato nel comprensorio PR
- Range GP 7-161 mln € - media 24,5 mln €
- Range PR 4-15 mln€ - media 7,8 mln €

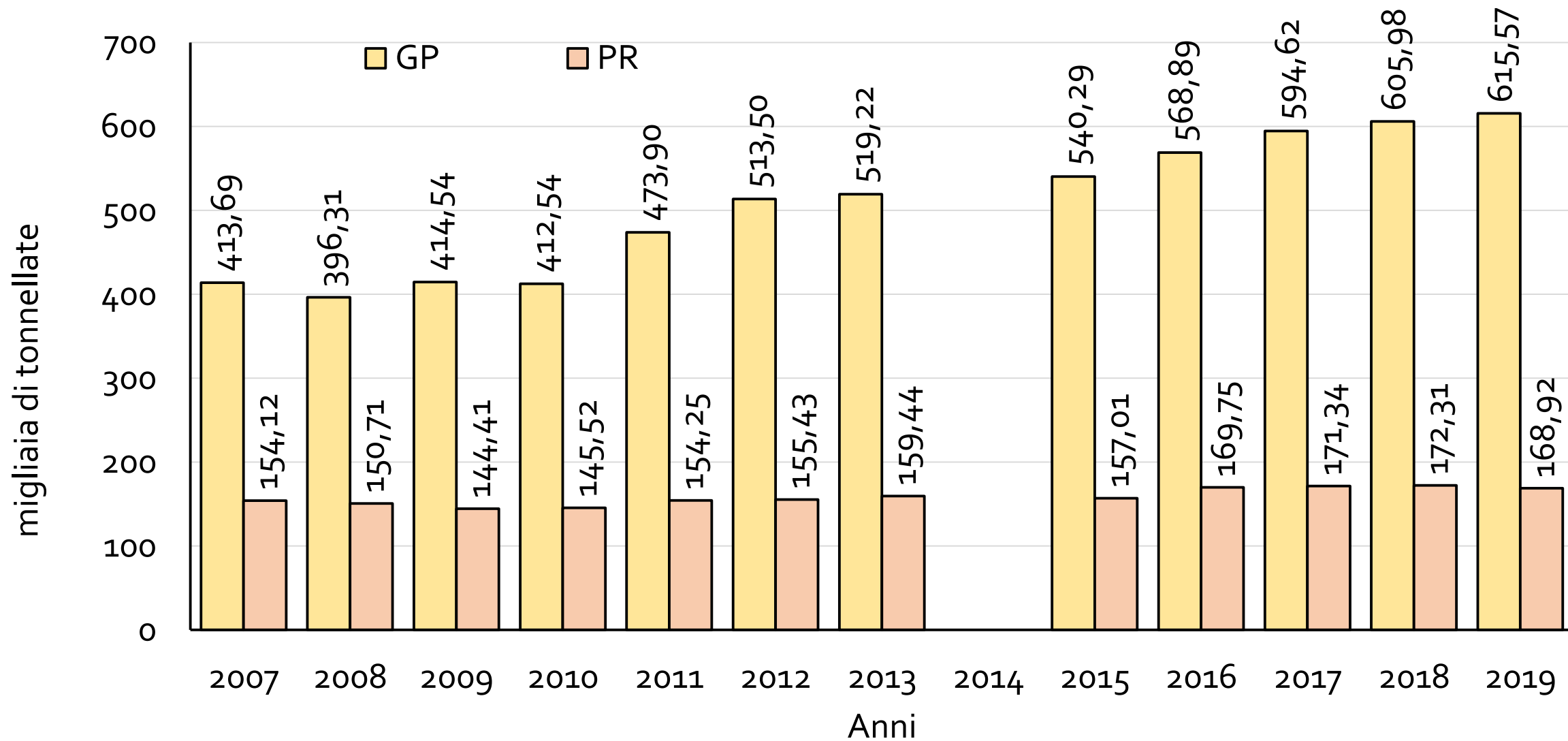
## Allevamento suini

- conferma trend di medio periodo, dissociazione trasformazione latte allevamento suini
- La gestione suini – ove presente – aumenta il VdP ma questo viene trasferito in misura minore ai soci cooperatori
- 1 nuova esternalizzazione dal 2020

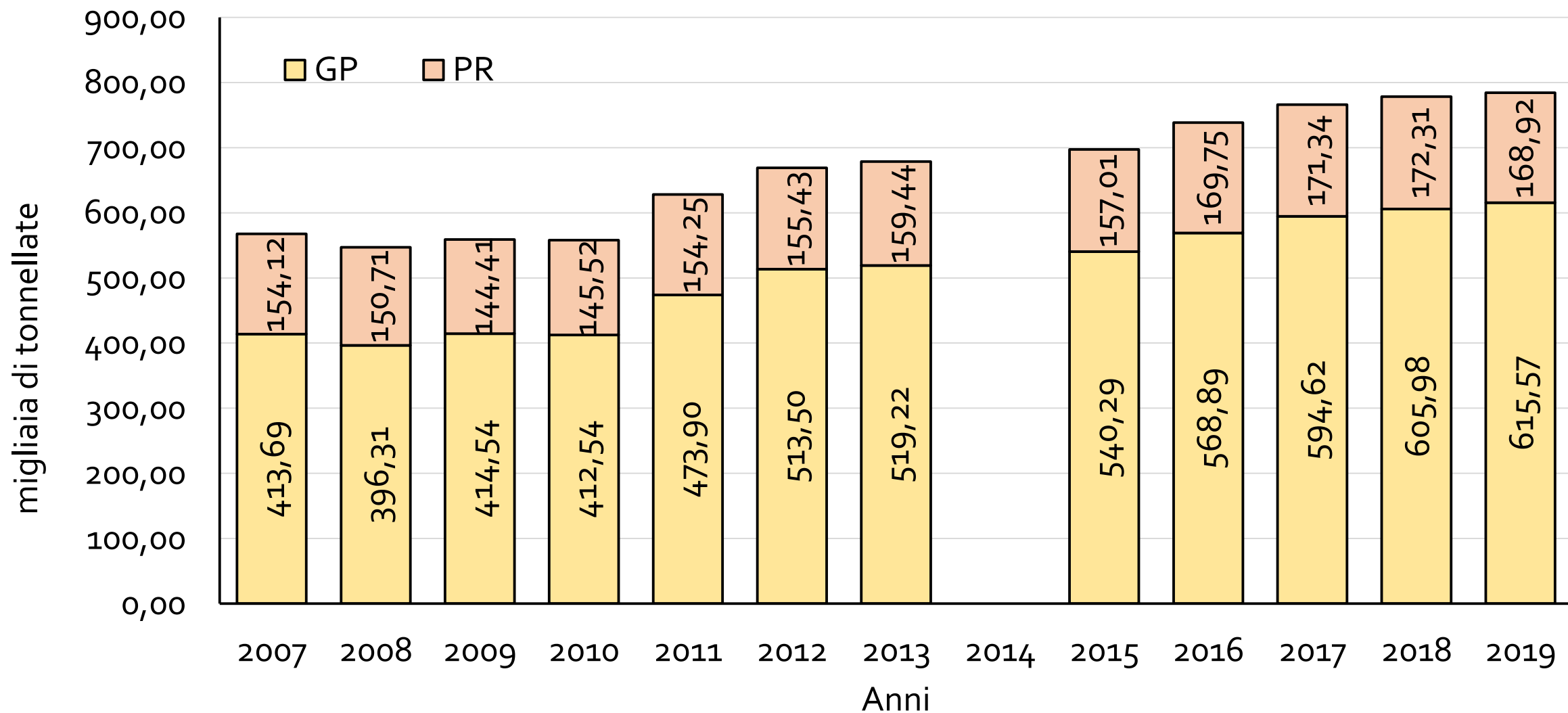
# Valore della produzione (milioni di euro)

ANNO	GP	PR	GP/PR	Σ
<b>1999</b>	<b>3.431,7</b>	<b>1.545,2</b>	<b>2,2</b>	<b>4.976,9</b>
2000	3.594,1	1.512,6	2,4	5.106,7
2001	3.594,2	1.459,9	2,5	5.054,1
2004	3.759,9	1.504,1	2,5	5.264,0
2005	4.155,9	1.550,9	2,7	5.706,8
2006	4.047,4	1.559,4	2,6	5.606,8
2007	4.136,9	1.541,2	2,7	5.678,1
2008	3.963,1	1.507,1	2,6	5.470,2
<b>2009</b>	<b>4.145,4</b>	<b>1.444,1</b>	<b>2,9</b>	<b>5.589,5</b>
2010	4.125,4	1.455,2	2,8	5.580,6
2011	4.739,0	1.542,5	3,1	6.281,5
2012	5.135,0	1.554,3	3,3	6.689,3
2013	5.192,2	1.594,4	3,3	6,786,6
2014	<i>Disponibili solo dati campionari quindi non comparabili</i>			
2015	5.402,9	1.570,1	3,4	6,973,0
2016	5.688,9	1.697,5	3,4	7,386,4
2017	5.946,2	1.713,4	3,5	7.659,6
2018	6.059,8	1.723,1	3,5	7.782,9
<b>2019</b>	<b>6.155,7</b>	<b>1.689,2</b>	<b>3,6</b>	<b>7.844,9</b>

# Latte conferito

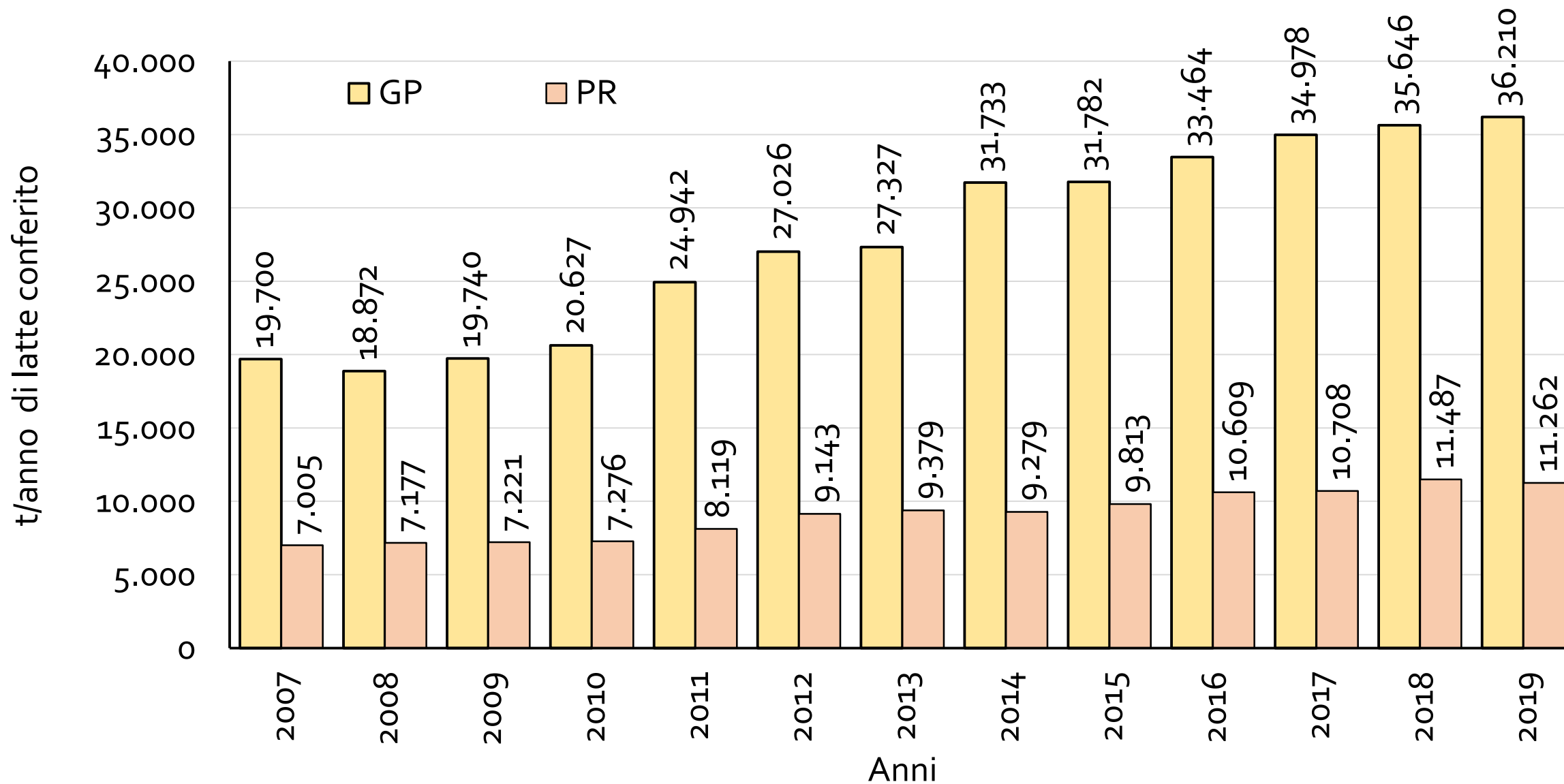


# Latte conferito





# Latte conferito: dimensioni medie caseifici



# Latte conferito

## Dinamiche

- Aumenta in modo consistente nell'ultimo ventennio:
- 2,4 milioni di q del 1993
- 5,6 milioni di q del 2009
- 7,8 milioni di q del 2019 (+62.000 q rispetto al 2018)
- L'aumento riguarda in misura prevalente le unità di maggiori dimensioni

## Latte conferito vs Latte lavorato

- Nel c. PR sono stati e sono attualmente marginali acquisti/vendite/c. lavorazione.
- Nel c. GP sono stati venduti nel 2018 oltre 384.000 q

## Confronto GP/PR

- Nel 2019 il 78 % del latte conferito in cooperative è riferito al comprensorio GP
- Nel 2019 il 22 % del del latte conferito in cooperative è riferito al comprensorio PR

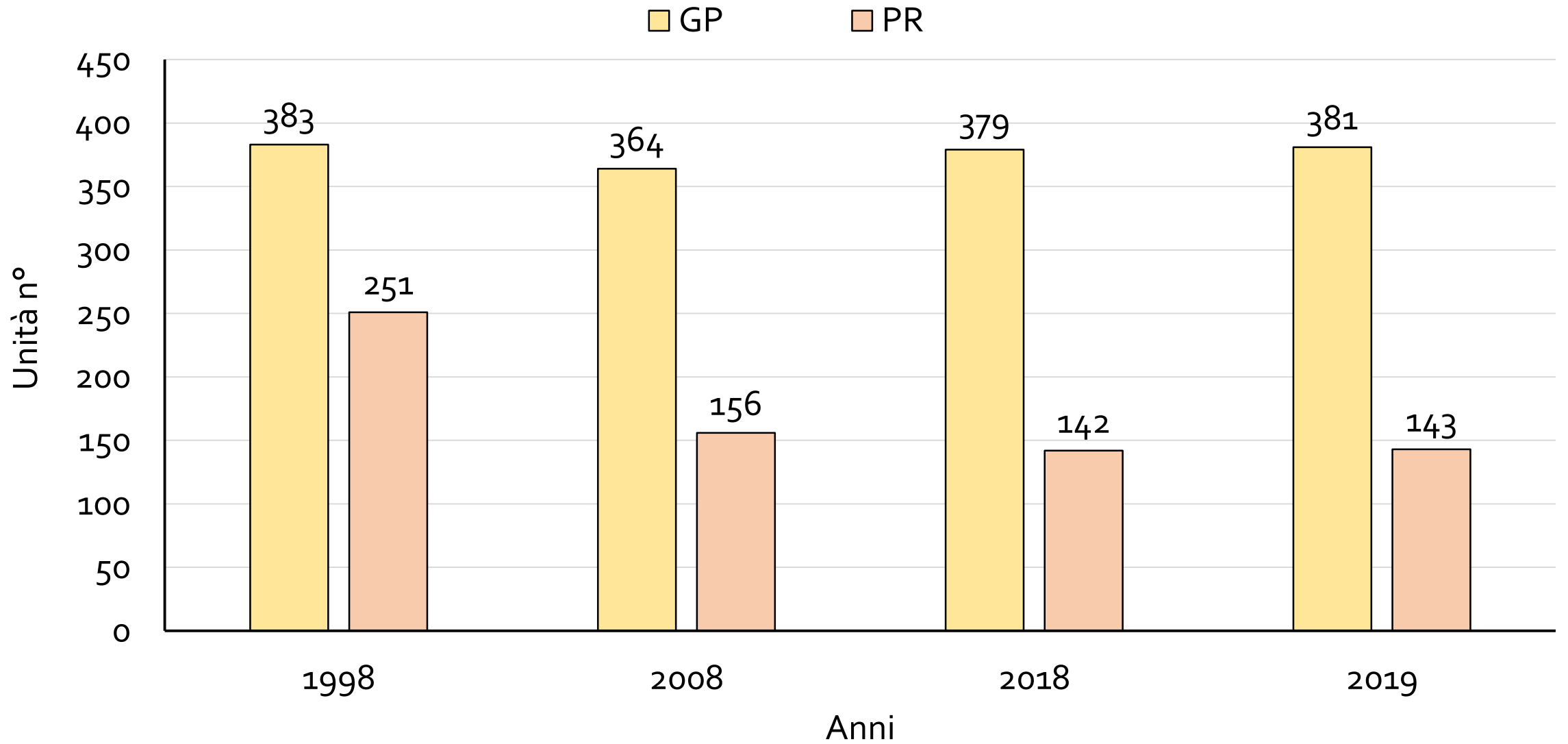
## Le dimensioni medie

- Aumentano ancora in modo considerevole:
- Nel GP da 87.000 q del 1994 a 362.000 del 2019
- Nel PR da 32.000 q del 1994 a 113.000 del 2019

# Addetti

<b>ANNO</b>	<b>GP</b>	<b>PR</b>	<b>Σ</b>
2005	365	174	539
2006	360	180	540
2007	355	157	512
2008	364	156	520
2009	363	154	517
2010	357	152	509
2011	355	144	499
2012	357	132	489
2013	379	139	518
2017	365	139	504
2018	379	142	521
<b>2019</b>	<b>381</b>	<b>143</b>	<b>524</b>

# Addetti



# Addetti

## Dinamiche

- negli ultimi 10 anni da 517 a 524
- Sostanziale tenuta occupazionale

## tipologia

- Più impiegati e meno operai...
- Significativa presenza di extracomunitari

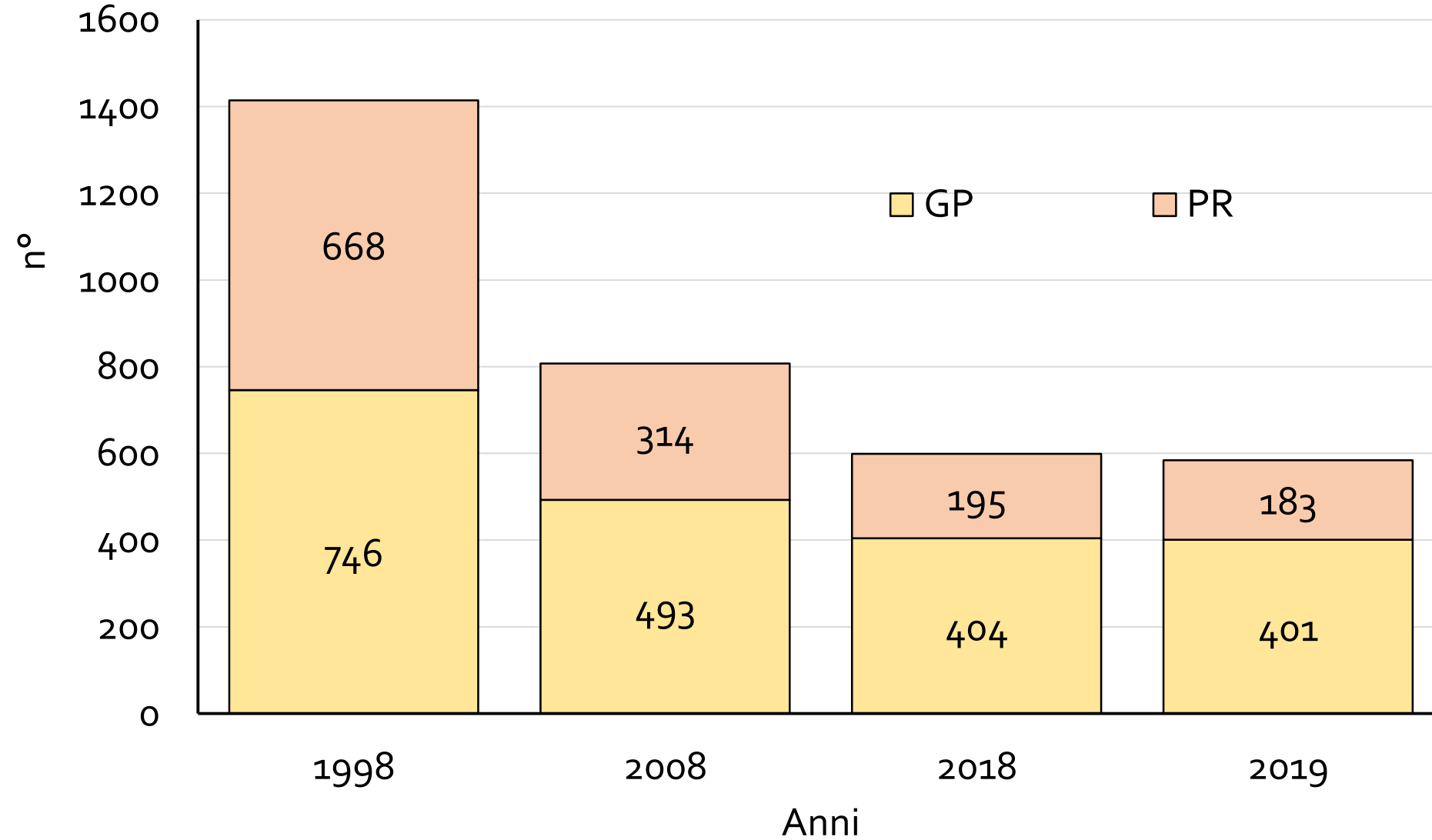
## min - max

- Oggi in media 19 operai e 3 impiegati nel GP
- Oggi in media ~ 9 operai e 1 impiegato nel PR
- Nel 2019 15 addetti nella coop PR più grande
- Nel 2019 138 addetti nella coop GP più grande

# Soci

<b>ANNO</b>	<b>GP</b>	<b>PR</b>	<b>Σ</b>
<b>2009</b>	<b>498</b>	<b>290</b>	<b>788</b>
2010	451	270	721
2011	453	271	724
2012	448	253	701
2013	449	242	691
2014			
2015			
2016			
2017	398	217	615
2018	404	195	599
<b>2019</b>	<b>401</b>	<b>183</b>	<b>584</b>

# Soci



# Soci

## Dinamiche

- Diminuzione consistente in entrambi i comprensori
- 2009 – 2019 - **19 % GP** (da 498 a 401 )
- 2009 – 2019 - **37 % PR** (da 290 a 183)
- Le riduzioni sono collegate alle dinamiche del periodo delle aziende agricole e non a disaffezione al sistema cooperativo

## allevamenti

- Ulteriore riduzione e concentrazione delle aziende prime produttrici di latte
- Da 2699 aziende titolari di quota nella c.c. 95/96 alle xxxx attuali (**-65%**)

## min - max

- Nel 2019 in media ~ 24 soci nel GP (= 2018)
- Nel 2019 in media ~ 12 soci nel PR (-1 => 2018)
- Nel 2019 28 soci Gonfo – (PR)
- Nel 2019 113 soci LSM (GP)



# Valori di conferimento unitari GP

ANNO	OSS	UNIV	min	V.C.U. med	€/q IVA e. max	CONFRONTO PREZZO R .L. €/HI – Fonte: <a href="http://www.clal.it">www.clal.it</a>
2004	23	23	28,76	33,22	37,09	32,56
2005	22	22	24,53	31,95	35,59	33,51
2006	22	22	27,99	33,04	36,15	31,31
2007	21	21	33,40	38,21	43,00	31,81
2008	21	21	0	30,81	38,20	39,48
2009	21	21	18,48	35,29	44,30	32,30
2010	20	20	44,98	51,77	59,09	35,17
2011	19	19	46,23	51,06	59,55	39,63
2012	19	19	38,71	42,98	47,00	38,47
2013	19	19	38,20	47,21	55,91	40,83
2014	17	17	38,64	41,81	47,37	41,92
2015	17	17	36,82	40,19	45,25	36,17
2016	17	17	39,00	42,48	48,36	34,63
2017	17	17	40,47	43,99	49,10	38,58
2018	17	17	42,70	46,63	53,61	37,38
<b>2019</b>	<b>17</b>	<b>17</b>	<b>40,64</b>	<b>46,74</b>	<b>54,21</b>	<b>40,62</b>

# Valori di conferimento unitari GP

MATR GP	2004	2005	2006	2007	2008	2009	2010	2011	2012	2013	2014	2015	2016	2017	2018	2019	MEDIA 2004-2019	VAR. % 2019 / 2018
446	37,09	35,59	36,15	41,35	35,30	44,30	59,09	59,55	46,32	55,91	47,37	45,25	48,36	49,10	53,61	54,21	46,78	1,12%
432	35,70	34,90	33,82	39,08	35,64	38,20	53,54	55,45	45,00	49,10	41,82	40,91	44,10	45,00	47,73	50,91	43,18	6,66%
477	32,88	31,93	33,20	43,00	38,20	36,00	50,00	52,80	44,00	51,40	44,50	42,00	42,00	48,20	45,55	51,82	42,97	13,77%
427	34,80	33,00	35,00	40,00	33,91	36,33	51,50	52,72	47,00	50,00	46,23	41,08	42,47	47,50	46,63	48,70	42,93	4,44%
474	31,25	32,04	34,74	39,33	34,95	37,84	53,85	54,55	44,55	49,36	44,10	40,16	41,82	45,45	45,45	45,90	42,21	0,99%
462	35,70	32,87	32,50	38,00	32,30	37,00	52,75	53,00	42,80	46,40	41,50	41,50	44,50	45,40	47,50	48,50	42,01	2,11%
409	37,03	32,50	32,40	40,96	31,84	36,53	49,49	48,77	41,54	46,07	43,39	44,69	46,84	46,39	45,33	40,64	41,53	-10,35%
403	33,80	33,80	33,80	38,50	33,64	33,20	49,00	50,00	43,00	44,00	41,00	41,00	43,00	43,50	51,00	47,50	41,23	-6,86%
425	33,57	32,92	35,35	39,00	32,91	37,54	51,90	52,73	46,36	47,73	40,00	38,24	40,38	42,12	46,26	42,25	41,20	-8,67%
461	34,83	33,58	35,35	39,47	33,08	36,45	50,03	52,32	40,37	47,40	40,05	41,02	43,10	41,02	42,70	47,30	41,13	10,77%
460	31,05	32,27	33,50	38,04	30,40	40,80	56,12	46,23	45,44	44,94	41,04	38,56	41,98	42,08	48,40	45,78	41,04	-5,41%
447	34,70	33,34	34,50	38,00	30,00	36,80	56,40	48,00	42,00	45,60	40,00	38,20	40,50	42,40	46,45	45,05	40,75	-3,01%
414	33,90	31,62	33,37	37,10	32,54	36,53	49,81	50,03	40,55	51,59	39,06	39,06	39,10	40,47	44,56	44,79	40,26	0,52%
423	33,81	32,39	32,86	37,56	32,95	35,64	53,85	48,50	41,82	43,00	40,00	36,82	39,00	41,00	47,50	44,50	40,08	-6,32%
408	31,80	29,20	32,00	37,59	31,00	37,43	51,46	48,06	41,30	47,38	41,00	38,00	41,50	44,55	42,72	44,17	39,95	3,39%
419	30,25	31,46	31,01	36,39	30,78	33,52	50,22	46,85	43,60	46,87	38,64	38,64	41,95	42,23	45,79	46,60	39,68	1,77%
424	31,89	31,40	30,90	33,40	25,45	31,40	50,00	50,00	40,50	43,00	41,00	38,10	41,50	41,50	45,50	46,00	38,85	1,10%
473	35,57	33,35	33,80	37,59	33,64	32,73	50,11	50,01	41,82	38,20								
410	31,87	24,53	29,13	37,61	30,12	30,88	51,30	50,49	38,71	49,10								
405	28,76	30,02	32,52	35,22	28,44	30,51												
437	33,57	31,93	32,92	35,21	0,00	18,48	44,98											
oss.	21	21	21	21	21	21	20	19	19	19	17	17	17	17	17	17	17	17
media	33,52	32,13	33,28	38,21	30,81	35,15	51,77	51,06	42,98	47,21	41,81	40,19	42,48	43,99	46,63	46,74	41,52	

# Il confronto (Fonte: www.clal.it)

Lombardia - Prezzi medi mensili del Latte crudo alla stalla						
☀️ m.g. 3,7% p.v. prot. 3,25% p.v. - euro per 100 lt (iva esclusa)						
Data del rilevamento	2017	2018	2019	2020	± su mese prec.	± su 2019
<b>Gennaio</b>	37,50	38,50	40,50	39,50 (e)	-1,3%	-2,5%
<b>Febbraio</b>	38,00	37,50	40,50	38,50 (e)	-2,5%	-4,9%
<b>Marzo</b>	38,00	37,00	40,50	37,50 (e)	-2,6%	-7,4%
<b>Aprile</b>	38,00	36,50	40,50	37,00 (e)	-1,3%	-8,6%
<b>Maggio</b>	38,00	36,50	40,50	36,50 (e)	-1,4%	-9,9%
<b>Giugno</b>	38,00	36,50	40,50	36,50 (e)	0,0%	-9,9%
<b>Luglio</b>	38,50	36,50	41,00	36,50 (e)	0,0%	-11,0%
<b>Agosto</b>	39,00	37,50	41,00	36,50 (e)	0,0%	-11,0%
<b>Settembre</b>	39,50	37,50	41,00	36,50 (e)	0,0%	-11,0%
<b>Ottobre</b>	39,50	38,00	41,00	36,50 (e)	0,0%	-11,0%
<b>Novembre</b>	39,50	38,00	40,50	<b>37,00 (e)</b>	+1,4%	-8,6%
<b>Dicembre</b>	39,50	38,50	40,00			
<b>Pz Medio POND.</b>	<b>38,56</b>	<b>37,36</b>	<b>40,62</b>	<b>37,14 **</b>		
Variazione (1)	+11,4%	-3,1%	+8,7%	-8,7%		

(e) = prezzo stimato

**NOTA:** Il prezzo esposto è il frutto di una stima, indicativa di una complessiva tendenza, ricavata da Clal in base agli accordi di settore e alle notizie più rilevanti di mercato.

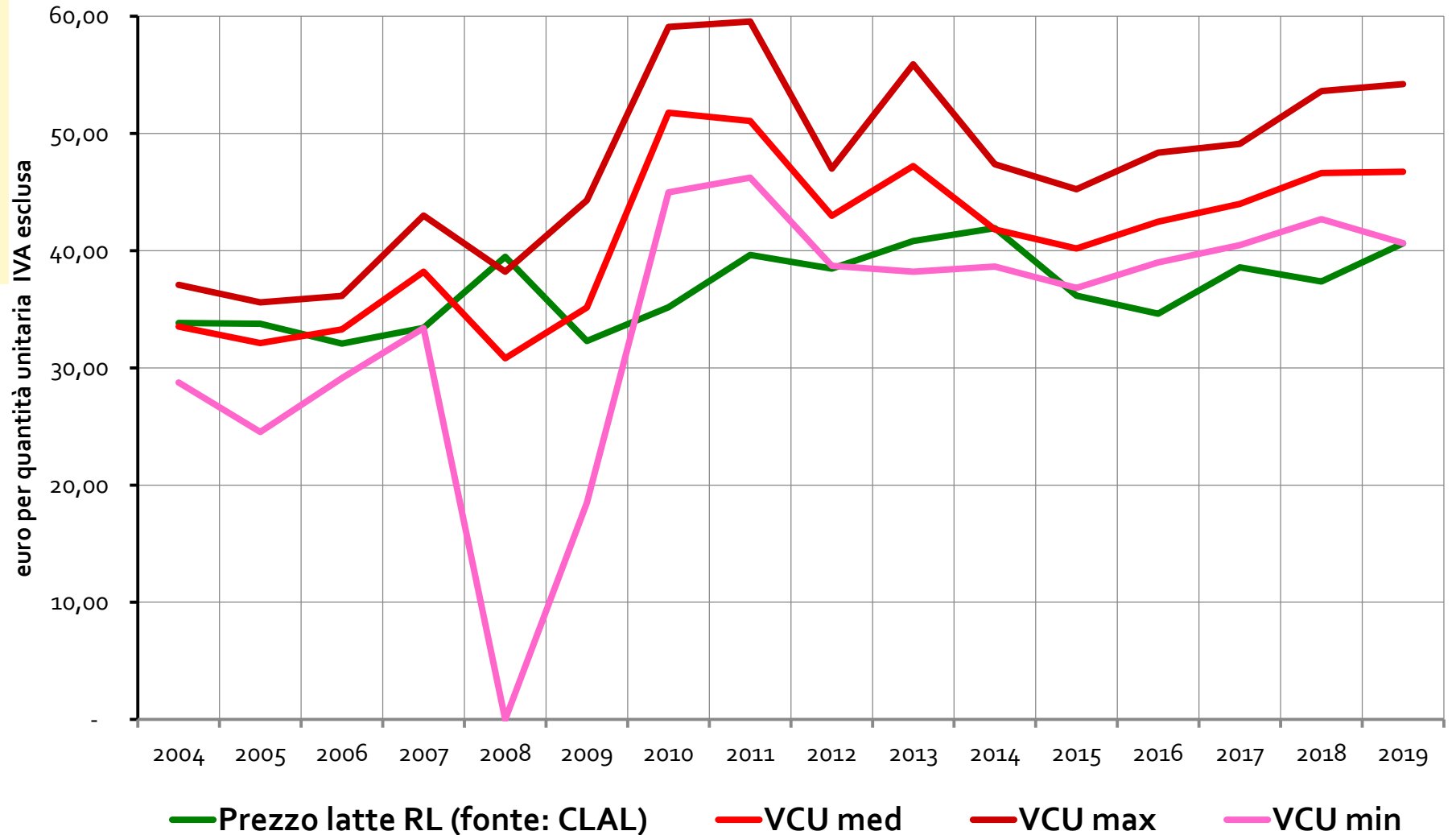
\*\* Prezzo Medio Aritmetico Annuo

1) Variazione % calcolata rispetto allo stesso periodo dell'anno precedente

**Fonte: Elaborazione CLAL**

# La convenienza a cooperare - GP

Confronto VCU coop GP vs prezzo Lombardia



# Valori di conferimento unitari PR

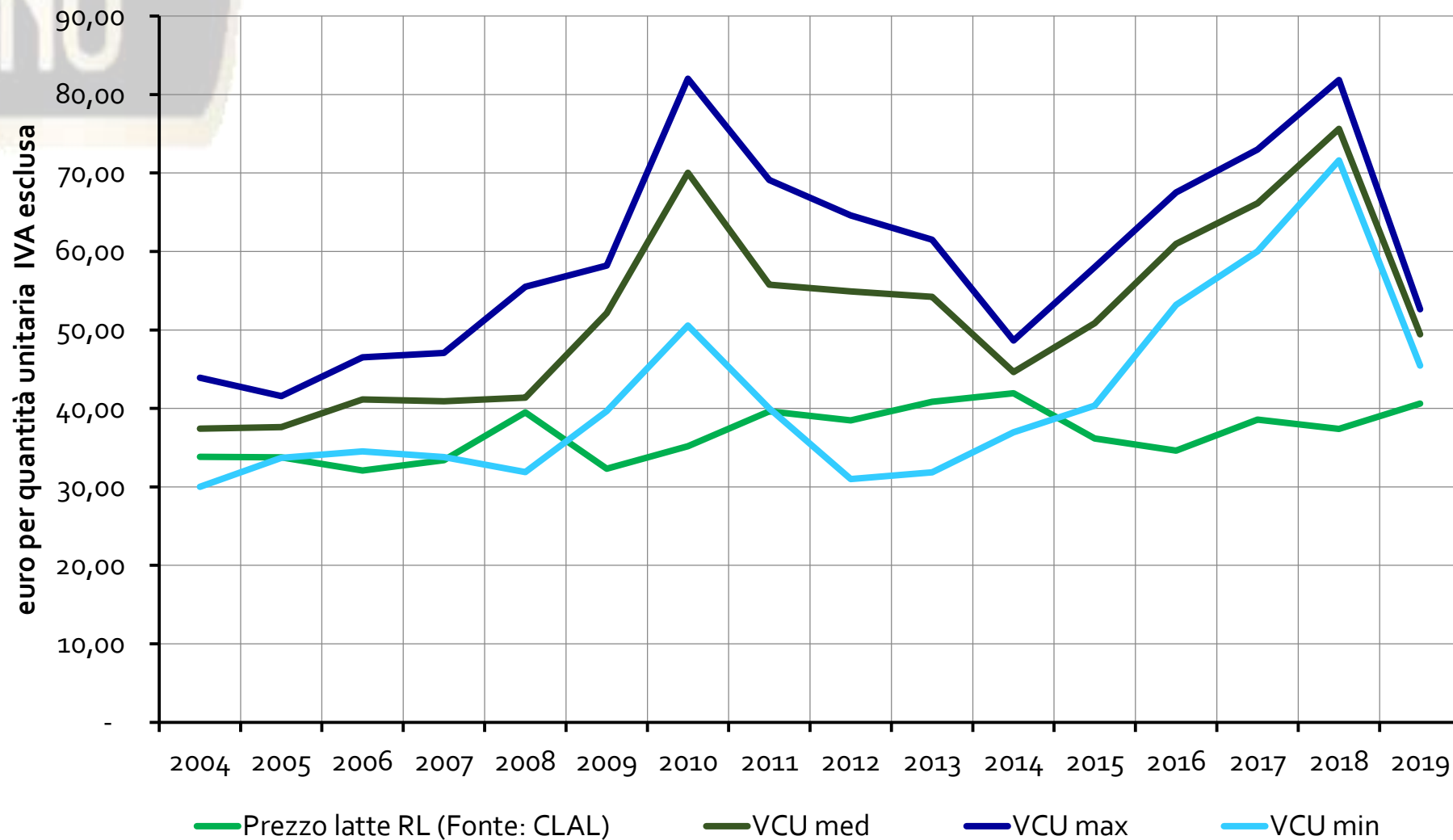
ANNO	OSS	UNIV	V.C.U.			CONFRONTO PREZZO R .L. €/q – Fonte: <a href="http://www.clal.it">www.clal.it</a>
			min	med	max	
2004	25	25	28,18	36,54	43,90	32,56
2005	25	25	29,58	36,74	41,58	33,51
2006	25	25	34,46	40,58	46,50	31,31
2007	22	22	33,80	40,92	47,07	31,81
2008	21	21	31,89	41,38	55,50	39,48
2009	20	20	39,66	52,15	58,20	32,30
2010	20	20	50,55	70,01	82,00	35,17
2011	19	19	40,00	55,89	69,10	39,63
2012	17	17	31,00	54,92	64,60	38,47
2013	17	17	31,84	54,20	61,50	40,83
2014	16	16	36,95	44,62	48,64	41,92
2015	16	16	40,34	50,86	58,00	36,17
2016	16	16	53,21	60,98	67,52	34,63
2017	15	15	60,02	66,13	72,99	38,58
2018	15	15	71,35	75,36	81,86	37,38
<b>2019</b>	<b>15</b>	<b>15</b>	<b>45,45</b>	<b>49,43</b>	<b>52,63</b>	<b>40,62</b>

# Valori di conferimento unitari PR

MATR PR	euro / q latte IVA esclusa																VAR %	
	2004	2005	2006	2007	2008	2009	2010	2011	2012	2013	2014	2015	2016	2017	2018	2019	MEDIA	19/18
1703	40,43	41,58	46,04	47,07	44,09	56,84	78,42	40,00	64,60	54,55	46,36	53,79	67,52	72,99	81,86	50,17	55,39	-38,7%
1585	43,90	40,55	46,50	43,38	44,28	51,00	73,50	60,00	55,00	55,00	47,00	53,00	67,00	71,00	76,00	52,00	54,94	-31,6%
1583	35,46	36,70	43,43	42,47	43,04	52,92	72,15	63,74	58,08	59,54	45,60	55,01	63,73	69,63	76,75	52,00	54,39	-32,2%
1830	39,91	37,41	45,10	42,89	43,60	57,28	77,28	59,09	57,27	55,91	48,64	53,64	61,82	66,36	74,55	49,09	54,37	-34,2%
1737	36,15	41,35	42,75	44,45	42,00	58,20	82,00	50,00	55,05	54,03	45,78	58,00	64,55	67,50	75,00	47,80	54,04	-36,3%
1714	40,90	40,00	41,36	42,27	40,00	50,92	66,82	57,27	57,27	60,45	48,64	52,73	60,00	65,45	77,27	51,81	53,32	-32,9%
1579	36,62	38,00	37,27	40,56	41,82	52,73	70,00	69,10	51,82	54,55	46,64	52,73	62,28	66,82	78,18	49,55	53,04	-36,6%
1720	36,82	36,82	39,00	39,00	40,91	53,00	72,73	58,64	53,70	61,50	45,00	53,00	61,82	66,36	75,47	50,00	52,74	-33,7%
1559	34,75	36,64	41,80	42,28	40,55	52,90	70,00	55,41	63,85	56,89	47,71	52,35	57,30	63,64	75,47	48,26	52,49	-36,1%
1801	39,05	37,60	42,25	43,03	43,92	52,80	70,95	57,75	59,08	54,68	40,03	47,30	59,09	64,62	74,08	52,63	52,43	-29,0%
1545	32,87	36,62	38,50	42,00	41,00	56,63	70,91	58,00	52,21	54,54	45,45	52,73	63,64	66,36	78,18	45,45	52,19	-41,9%
1835	42,73	40,00	45,20	44,18	43,64	54,55	70,00	51,71	51,44	52,73	39,22	48,00	61,82	65,50	72,73	48,69	52,01	-33,1%
1832	39,00	36,62	41,79	42,26	40,50	51,00	69,00	55,00	58,20	56,40	48,08	49,09	59,09	62,00	73,70	50,00	51,98	-32,2%
1833	40,15	39,25	41,82	41,82	40,00	50,00	67,27	55,33	55,45	52,00	42,73	47,28	54,55	63,64	73,63	46,72	50,73	-36,5%
1567	36,65	34,87	39,49	38,65	37,71	48,22	72,85	55,05	55,12	53,20	40,06	44,84	58,20	60,02	71,62	47,31	49,62	-33,9%
1772	34,28	35,31	41,32	38,19	38,19	50,00	68,18	55,91	54,55	53,64	36,95	40,34	53,21					
1831	30,00	38,50	38,00	34,00	55,50	52,00	68,50	40,00	31,00	31,84								
1834	41,83	36,40	38,00	42,00	37,82	50,00	65,45	60,06										
1724	33,44	35,21	41,19	42,34	36,77	52,45	63,63	59,86										
1738	35,98	33,70	34,51	35,81	31,89	39,66	50,55											
1687	35,03	37,09	38,50	33,80	41,67													
osserv.	21	21	21	21	21	20	20	19	17	17	16	16	16	15	15	15	15	
media	37,43	37,63	41,13	41,07	41,38	52,16	70,01	55,89	54,92	54,20	44,62	50,86	60,98	66,13	75,63	49,43	52,91	-34,6%

# La convenienza a cooperare - PR

Confronto VCU coop PR vs prezzo Lombardia



# Valori di conferimento unitari

## Dinamiche

- Le DOP valorizzano in modo consistente la materia prima latte.
- 2019/2018 VCU + 0,2 % GP
- 2019/2018 VCU - 52 % PR
- Cooperare conviene ancora – VCU > > prezzo R.L.
- Cooperazione attrae ancora latte, soprattutto dopo abbandono regime quote da parte della UE

## Allevamenti suini

- La gestione suini , ove presente, non migliora i risultati della gestione, anzi...
- 1 nuova dismissione dal 2020
- Le gestioni proseguono per assenza di valide alternative più che per scelta. Serve specializzazione

## min – max

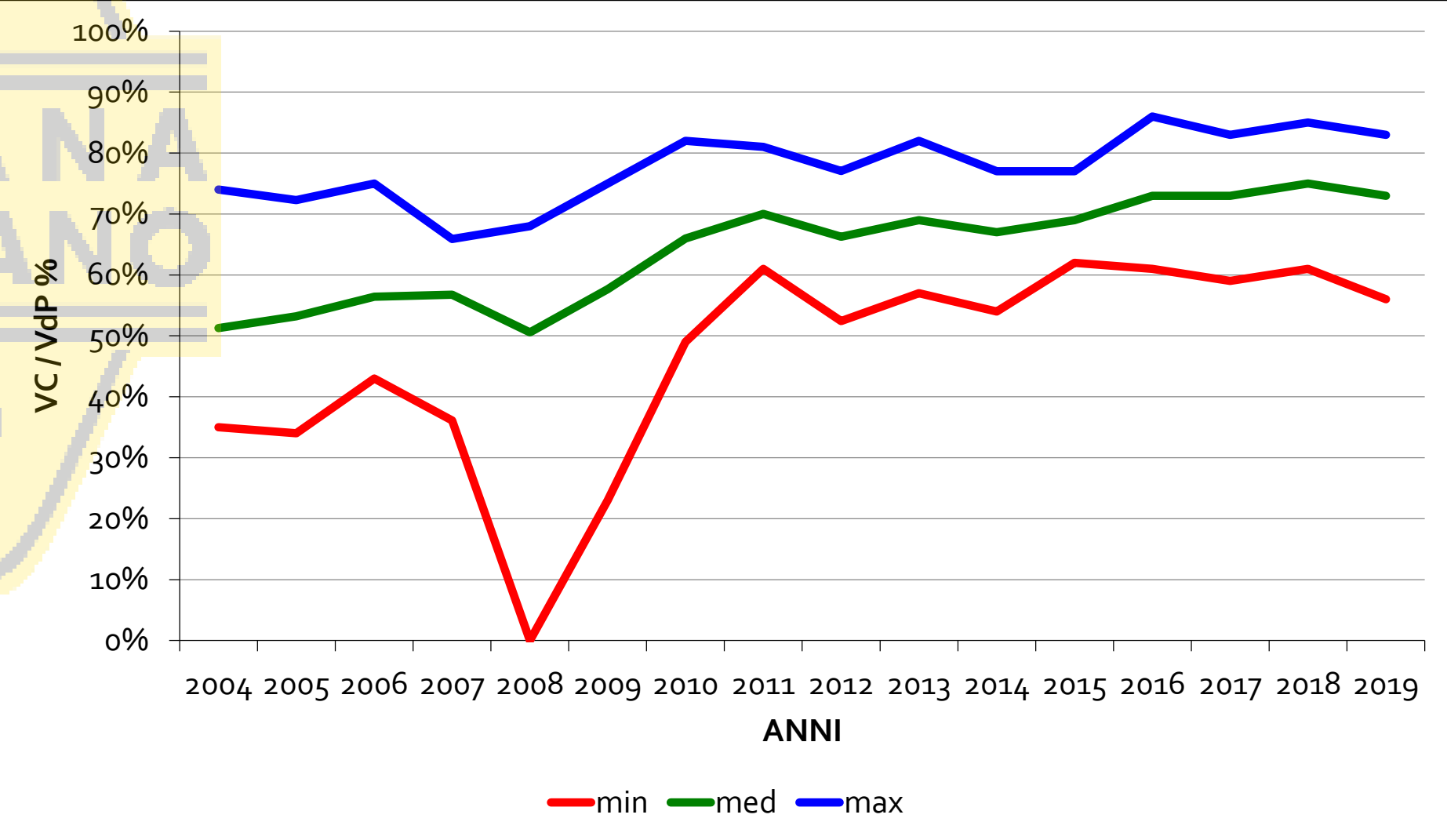
- “forbici” in diminuzione sia nel GP (13€) che nel PR (7€)
- L'efficienza gestionale sempre più determinante assieme alle dimensioni.



# Redditività della produzione - GP

ANNO	OSS	UNIV	VC / VdP.		
			min	med	max
2004	23	23	0,35	0,51	0,74
2005	22	22	0,34	0,53	0,72
2006	22	22	0,43	0,57	0,75
2007	21	21	0,36	0,66	0,57
2008	21	21	0	0,51	0,68
2009	21	21	0,23	0,58	0,75
2010	20	20	0,49	0,66	0,82
2011	19	19	0,61	0,70	0,81
2012	19	19	0,52	0,66	0,77
2013	19	19	0,57	0,69	0,82
2014	13	18	0,54	0,67	0,77
2015	15	17	0,62	0,69	0,77
2016	17	17	0,61	0,73	0,86
2017	17	17	0,59	0,73	0,83
2018	17	17	0,61	0,75	0,85
<b>2019</b>	<b>17</b>	<b>17</b>	<b>0,56</b>	<b>0,73</b>	<b>0,83</b>

# Redditività della produzione - GP



## Primo player GP - 427 – dati ultimo bilancio 2019

Valore della produzione 160,8 milioni di euro

Patrimonio Netto 26,4 milioni di euro

Finanziamento soci 18,9 milioni di euro

Latte conferito 2.157.204 q

Latte lavorato 2.165.527 q

Forme GP prodotte 366.901 in 6 stabilimenti

Addetti 137 (1 direttore, 27 impiegati, 111 operai)

Soci 113

Valore di conferimento unitario 48,70 €/q + IVA

(media cooperative 2019: 46,74)



## Primo player PR 1579 - dati ultimo bilancio 2019

Valore della produzione 15,5 milioni di euro

Patrimonio Netto 1,1 milioni di euro

Finanziamento soci 1 milione di euro

Latte conferito e lavorato 242.289 q

Forme PR prodotte 47.732

Addetti 15

Soci 28

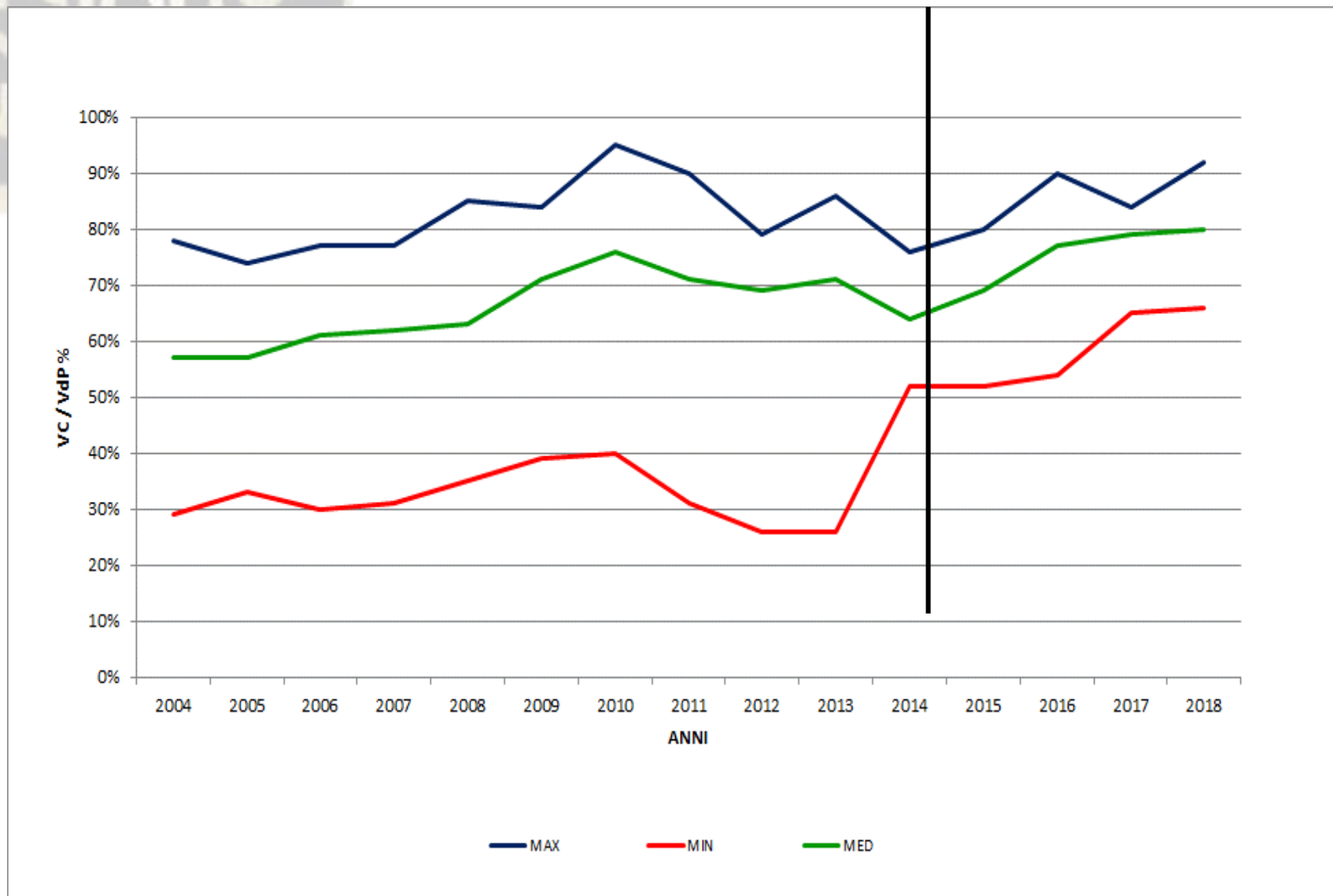
Valore di conferimento unitario 49,55 €/q + IVA  
(media cooperative 2019: 50,86)



# Redditività della produzione - PR

ANNO	OSS	UNIV	VC / VdP.		
			min	med	max
2004	25	25	0,29	0,57	0,78
2005	25	25	0,33	0,57	0,74
2006	25	25	0,30	0,61	0,77
2007	22	22	0,31	0,62	0,77
2008	21	21	0,35	0,63	0,85
2009	20	20	0,39	0,71	0,84
2010	20	20	0,40	0,76	0,95
2011	18	19	0,31	0,71	0,90
2012	17	17	0,26	0,69	0,79
2013	17	17	0,26	0,71	0,86
2014	12	16	0,52	0,59	0,76
2015	14	16	0,52	0,69	0,80
2016	16	16	0,54	0,77	0,90
2017	15	15	0,65	0,79	0,84
2018	15	15	0,66	0,80	0,92
<b>2019</b>	<b>15</b>	<b>15</b>	<b>0,59</b>	<b>0,71</b>	<b>0,78</b>

# Redditività della produzione - PR



# Redditività della produzione

**Dinamiche**

- stabili le condizioni di efficienza economica dell'intero sistema cooperativo mantovano
- Le coop di maggiori dimensioni hanno risultati stabilmente migliori

**driver**

- Management
- Dimensioni, anche se non decisive.
- Politiche di bilancio/investimenti
- Presenza/assenza gestione suini



# Indipendenza finanziaria – GP

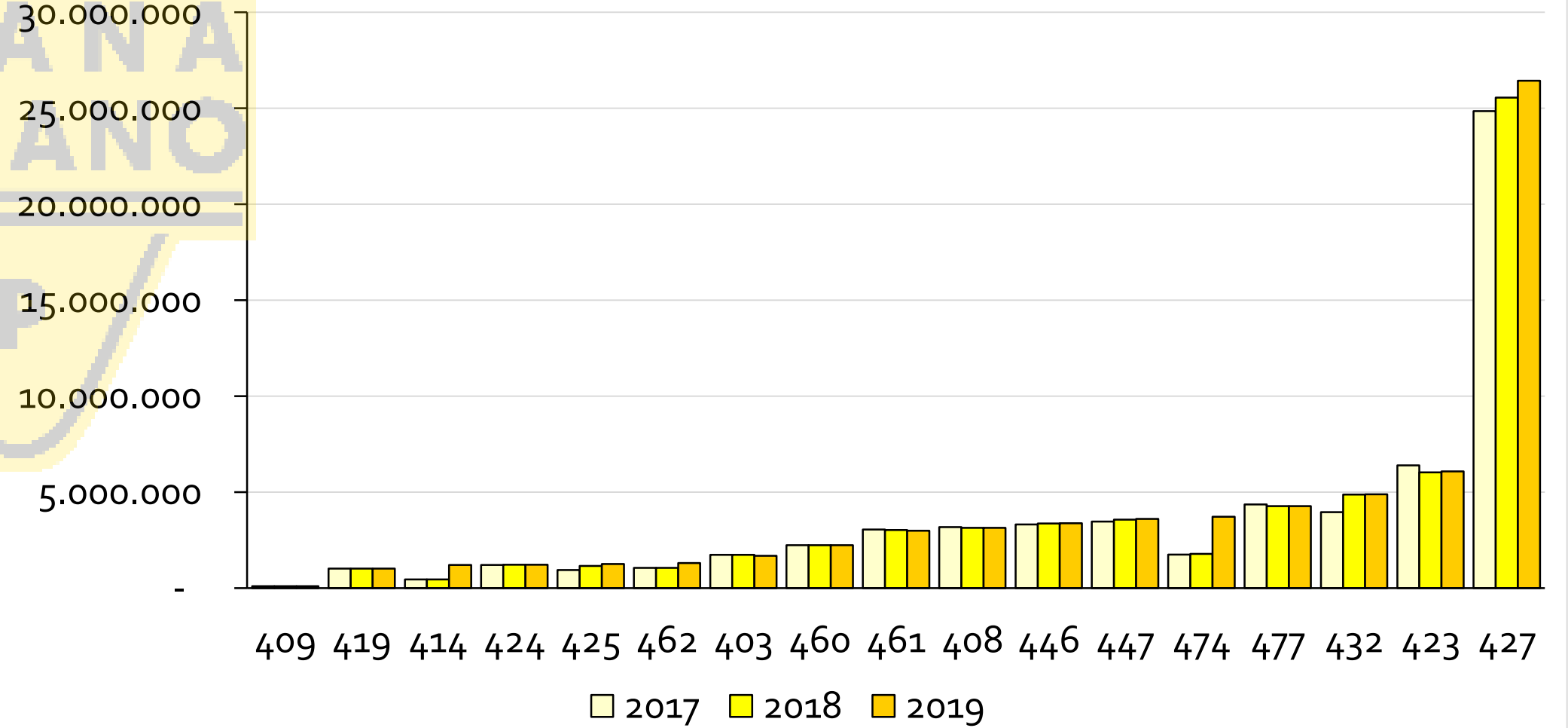
(valori espressi in milioni di euro)

ANNO	OSS	UNIV	Σ	Σ	Σ	Σ	O.F.	Σ
			Debiti vs banche breve	Debiti vs banche lungo	debiti breve	debiti lungo		P. N.
2008	21	21	103,2	40,8	217,0	70,1	9,6	55,8
<b>2009</b>	<b>21</b>	<b>21</b>	<b>95,3</b>	<b>43,1</b>	<b>205,5</b>	<b>72,5</b>	<b>7,0</b>	<b>57,4</b>
2010	20	20	79,5	44,3	227,9	84,3	5,4	54,0
2011	19	19	101,0	37,5	298,0	69,0	5,7	55,2
2012	19	19	99,1	45,7	268,0	87,8	6,1	58,5
2013	19	19	82,0	47,5	293,4	68,6	5,8	59,3
2014								
2015	17	17	88,5	42,9				
2016	17	17	91,4	43,7	268,1	87,1	3,6	60,5
2017	17	17	70,9	80,1	267,4	89,5	2,7	63,0
2018	17	17	78,4	42,5	293,3	91,8	2,3	64,5
<b>2019</b>	<b>17</b>	<b>17</b>	<b>75,6</b>	<b>40,2</b>	<b>299,3</b>	<b>90,3</b>	<b>2,2</b>	<b>68,5</b>



# Indipendenza finanziaria – GP

Patrimonio Netto coop. GP



# Indipendenza finanziaria – PR

*(valori espressi in milioni di euro)*

ANNO	OSS	UNIV	Σ Debiti vs banche breve	Σ Debiti vs banche lungo	Σ debiti breve	Σ debiti lungo	O.F.	Σ P. N.
<b>2009</b>	<b>20</b>	<b>20</b>	<b>41,6</b>	<b>10,9</b>	<b>128,0</b>	<b>28,4</b>	<b>2,3</b>	<b>9,4</b>
2010	20	20	40,0	10,4	150,5	28,9	1,7	9,6
2011	18	19	32,6	10,0	141,3	31,3	1,8	9,2
2012	17	17	40,2	12,5	151,1	24,5	2,5	9,1
2013	17	17	35,8	20,5	150,3	30,1	2,7	9,1
2016	16	16			141,8	28,8	2,9	8,9
2017	15	15	42,8	11,3	178,7	22,9	2,2	8,9
2018	15	15	43,5	11,8	197,8	20,0	1,7	8,8
<b>2019</b>	<b>15</b>	<b>15</b>	<b>52,7</b>	<b>12,1</b>	<b>163,1</b>	<b>21,5</b>	<b>1,8</b>	<b>9,7</b>

# Indipendenza finanziaria – PR

Patrimonio Netto coop. PR

2.500.000

2.000.000

1.500.000

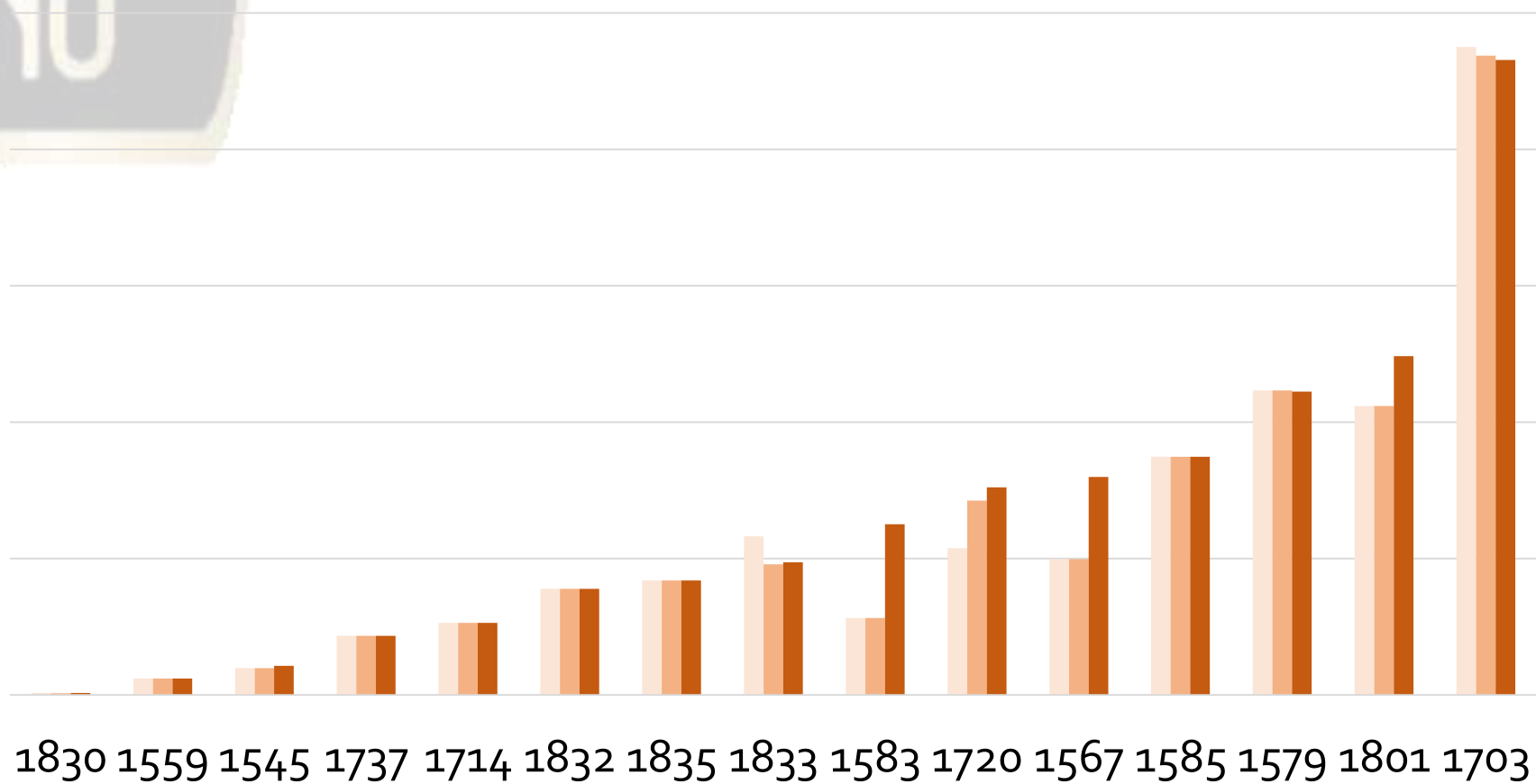
1.000.000

500.000

-

1830 1559 1545 1737 1714 1832 1835 1833 1583 1720 1567 1585 1579 1801 1703

2017 2018 2019



# Conclusioni

## 1

- Il sistema, dopo aver attraversato un difficile periodo di ristrutturazioni e cessazioni, è **ora complessivamente più efficiente, omogeneo, stabile**. Ulteriori processi di concentrazione non sono auspicabili.
- La competitività della produzione del latte è sostenuta dall'**alta valorizzazione del latte** attraverso i prodotti trasformati ad alto valore aggiunto.

## 2

- L'anno 2019 non ha replicato in **area PR** gli eccezionali risultati dell'anno 2018, ma comunque ha registrato VCU importanti;
- In **area GP** VCU 2019 sostanzialmente stabili rispetto al 2018.
- Per entrambi i comprensori difficile valutare l'impatto che avrà la **pandemia COVID** sui bilanci 2020 ma già si può rilevare la grande forza del settore.
- Le azioni di **regolazione dell'offerta** da parte dei Consorzi di produzione sono risultate negli anni recenti **tempestive, efficaci e determinanti**. La loro azione ha un'importanza fondamentale.

## 3

- I risultati delle analisi economiche condotte a partire dall'anno 2006 hanno prodotto **comportamenti virtuosi** e risultati effettivi oggettivi (gestione suini, questione finanziaria ecc.) Importanza della **ricerca applicata** e delle rilevazioni sistematiche in ambito economico.

# Conclusioni

## 4

- Le dimensioni raggiunte dalle unità sopravvissute richiedono **risorse umane** sempre più qualificate e permanentemente aggiornate. Inserimento dei giovani, valorizzazione del merito, ricerca e innovazione, formazione continua. Emblematica la vicenda del corso ITS Mantova.
- Insufficiente inserimento di giovani (ad alto grado di istruzione) nei ruoli delle cooperative.

## 5

- Le unità cooperative mantovane rimaste hanno, nei rispettivi comprensori di produzione, un importante vantaggio strategico legato alle dimensioni d'impresa raggiunte. Tale vantaggio deve essere mantenuto e consolidato con opportune azioni. Esempio: festival PR 2020.
- Differenziazione del prodotto (Biologico, Prati stabili, ecc.).

## 6

- Negli ultimi dieci anni non ci sono stati interventi legislativi significativi a supporto dell'impresa cooperativa
- Inadeguato riconoscimento del capitale civile generato dal sistema cooperativo.
- Mancanza di incisive azioni di sistema a supporto dell'agroalimentare.

**Ricordo di Stefano Pernigotti**





**Grazie**

per segnalazioni all'autore: [albertobertellini@libero.it](mailto:albertobertellini@libero.it)