
Domanda di lavoro in provincia di Mantova: struttura e tendenze

I dati Excelsior 2010

Mantova, 16 Dicembre 2010

1. L'economia mantovana tra ripresa e incertezze

Il contesto nazionale

- Probabile variazione PIL positiva nel 2010, dopo le flessioni del 2008 e del 2009
- Tassi di crescita delle imprese positivi → il sistema reagisce
- Riduzione occupazionale meno accentuata rispetto ad altri paesi (aumento della disoccupazione più contenuto)

Le piccole e piccolissime imprese sono in ogni caso il punto debole del sistema economico italiano.

Le esportazioni mantovane

Economia mantovana il leggera ripresa, grazie soprattutto alla domanda estera



Nel primo semestre 2010, export a Mantova aumenta del 16.2% rispetto al primo semestre 2009. A livello nazionale l'aumento è pari al 12.4%%

Esportazioni mantovane però ancora lontane dal livello del 2008

	Esportazioni				Variazione %	
	2007	2008	2009	2010	1°Sem 2009 - 1°Sem 2010	1°Sem 2008 - 1°Sem 2010
Macchinari e apparecchiature meccaniche	424	505	389	366	-6,1	-27,6
Tessile, abbigliamento e calzature	409	442	369	394	6,8	-11,0
Metallurgia e prodotti in metallo	419	480	348	419	20,3	-12,7
Mezzi di trasporto	524	639	223	326	46,3	-49,0
Chimica e farmaceutica	353	371	224	312	39,6	-15,8
Alimentari e bevande	165	201	170	173	2,0	-13,9
Altro	343	415	299	360	20,3	-13,2
Totale	2.638	3.053	2.022	2.350	16,2	-23,0

I tassi di disoccupazione

	Mantova	Lombardia	Italia
2005	3,9	4,1	7,7
2006	3,0	3,7	6,8
2007	3,4	3,4	6,1
2008	4,1	3,7	6,7
2009	4,8	5,4	7,8
1° sem 2010	(nd)	5,9	8,7

Fonte: Istat

Nonostante la crisi, nel 2009 il mercato del lavoro ha mantenuto un profilo migliore rispetto al contesto medio regionale.

Il tasso di disoccupazione aumenta di oltre mezzo punto rispetto al 2008 e passa dal 4,1% al 4,8% (mentre nella media lombarda passa dal 3,7% al 5,4%).

Le imprese: tendenze

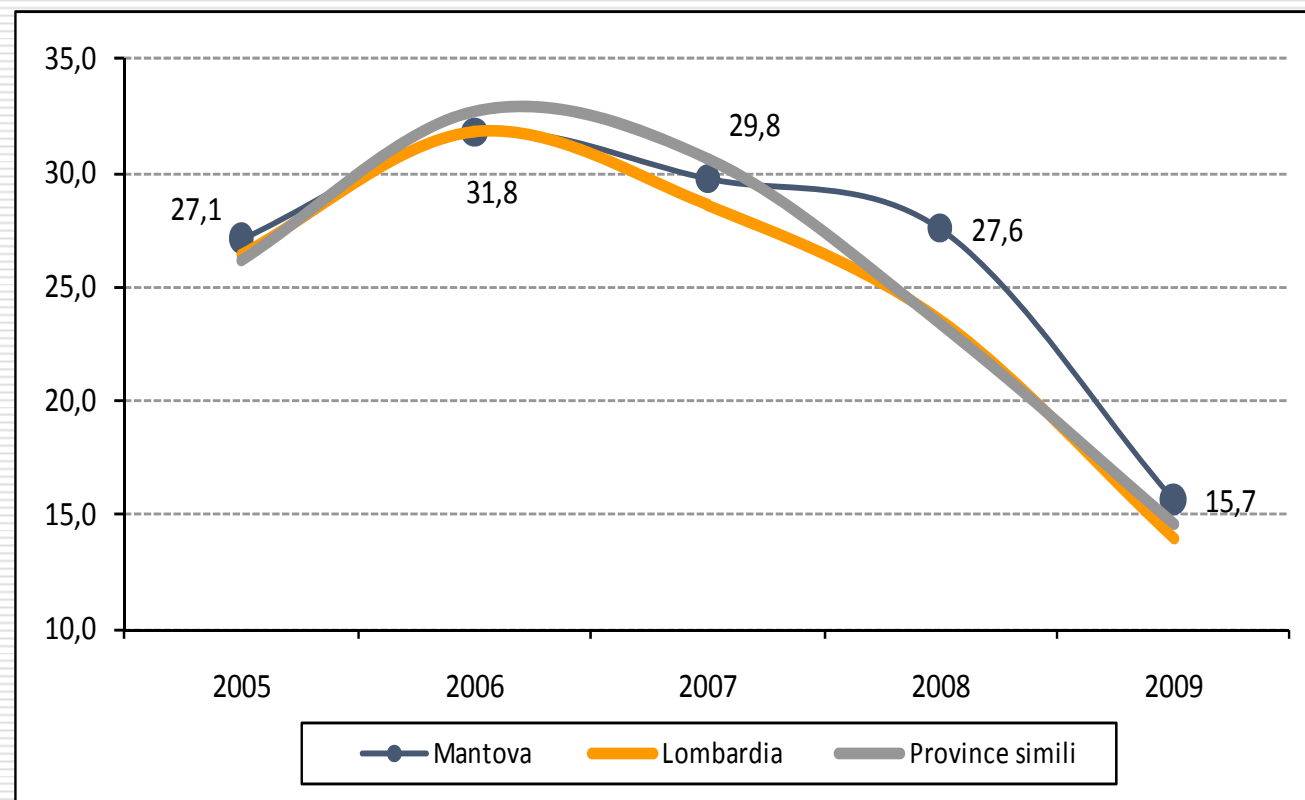
Settori	3° trim.	3° trim.	var.%
	2009	2010	2009-10
Agricoltura e pesca	9.009	8.849	-1,8
Industria	4.839	4.778	-1,3
Public Utilities	66	69	4,5
Costruzioni	7.434	7.303	-1,8
Commercio dettaglio e ingrosso	8.542	8.633	1,1
Alberghi, ristoraz., serv.turistici	1.987	2.019	1,6
Trasporti e attività connesse	1.056	1.018	-3,6
Servizi di informazione e comunicaz.	510	532	4,3
Servizi finanziari e assicurativi	725	749	3,3
Attività professionali, scientifiche e tecniche	765	833	8,9
Immobil., noleggio e altri serv. imprese	2.340	2.421	3,5
Servizi alle persone, istruzione e sanità	2.140	2.189	2,3
Non classificate	89	100	12,4
Totale imprese attive	39.502	39.493	0,0
Totale imprese attive non agricole	30.493	30.644	0,5

Fonte: Infocamere

Le imprese: performance economica

Imprese con fatturato
in crescita (% sul
totale)

Fonte: Unioncamere-
Ministero del Lavoro,
Sistema Informativo
Excelsior

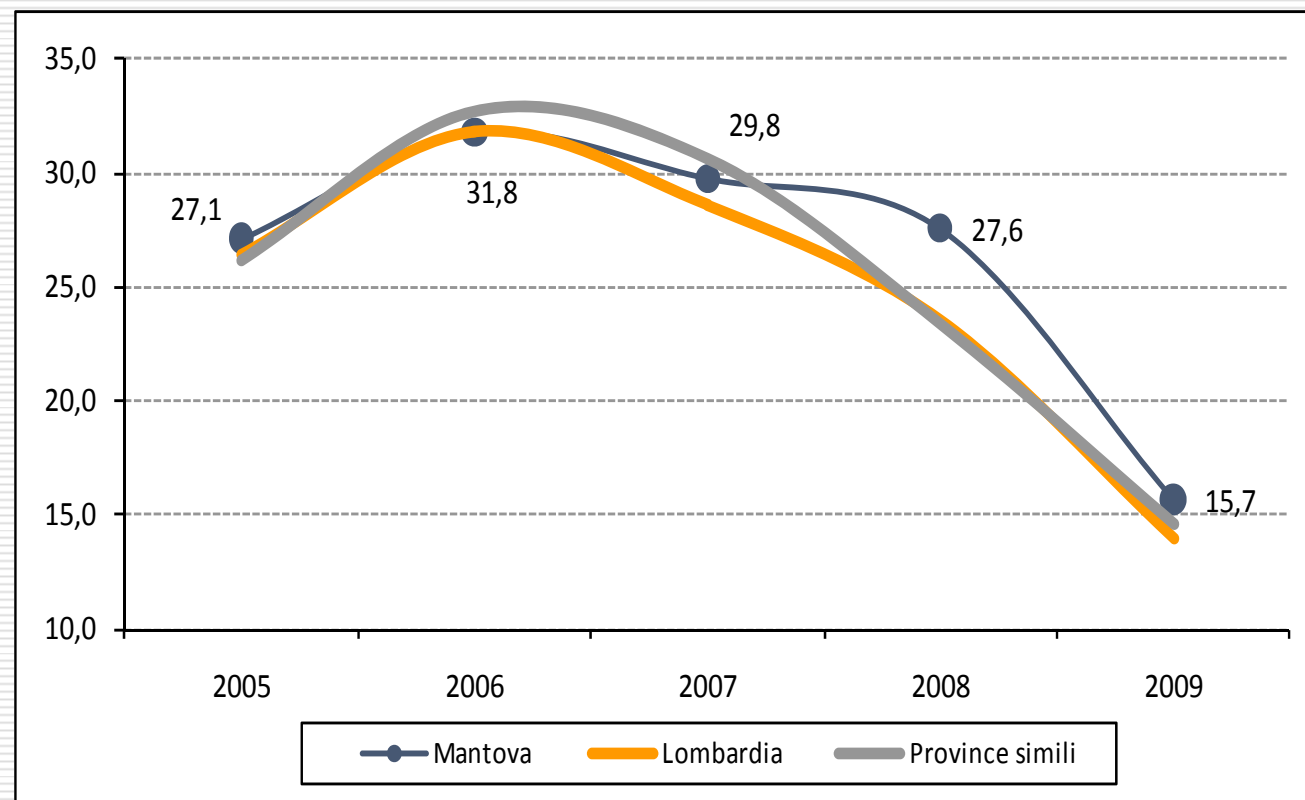


L'impatto negativo della crisi sul fatturato aziendale, iniziato già nel 2008, si è protratto per tutto il 2009. E la provincia di Mantova non ne è stata esente: fra le imprese dell'area, solo il 15,7% ha registrato una crescita di fatturato nel corso del 2009, evidenziando un deciso peggioramento rispetto al 2008, quando le imprese con performance positiva erano state il 27,6% del totale (e il 29,8% nel 2007).

Le imprese: performance economica

Imprese con fatturato
in crescita (% sul
totale)

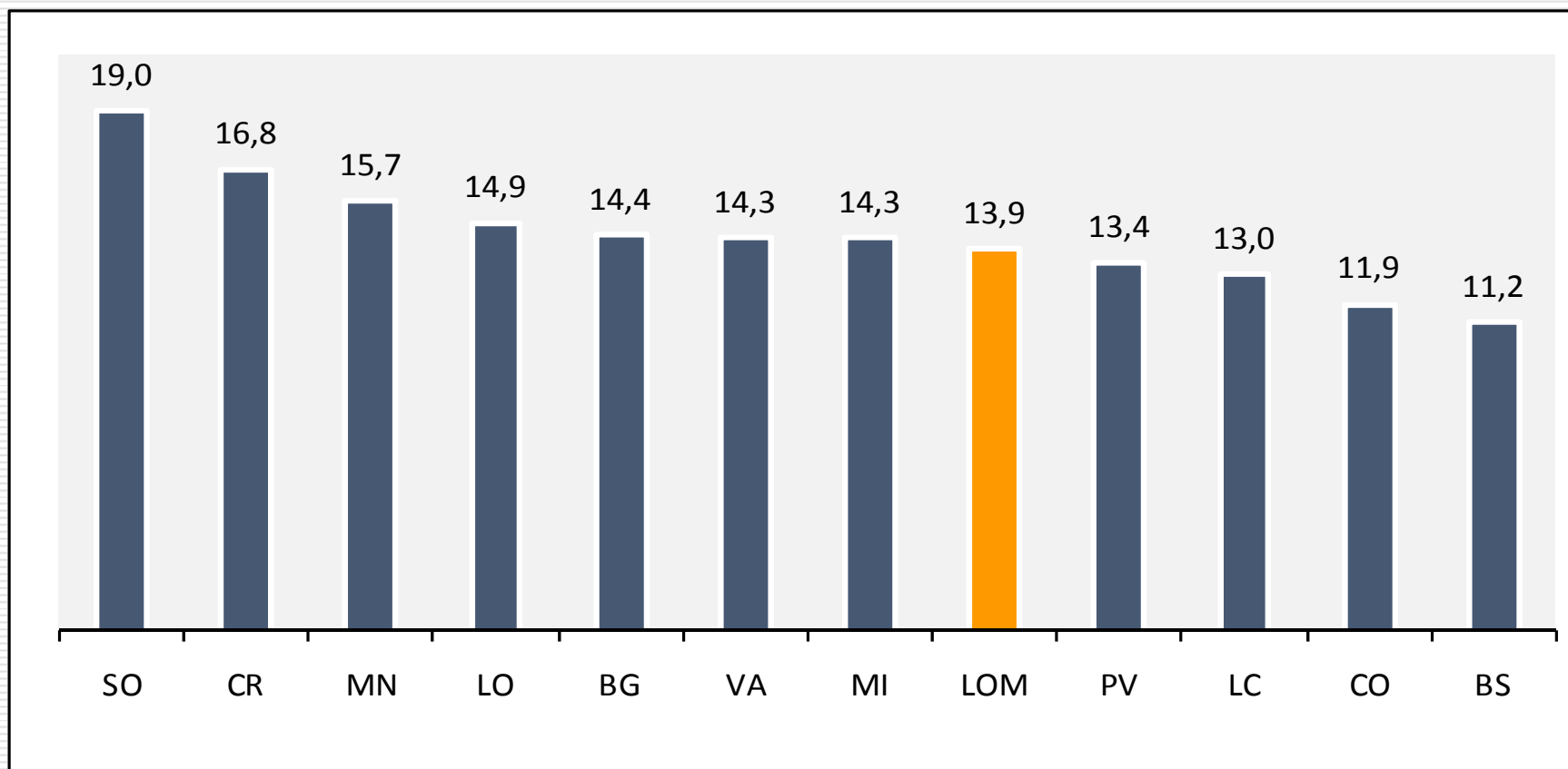
Fonte: Unioncamere-
Ministero del Lavoro,
Sistema Informativo
Excelsior



Nel 2009 è diminuita ulteriormente anche la quota di imprese con performance economica stabile (il 35,2%, contro il 47% del 2008), mentre è aumentata quella delle aziende che hanno visto il proprio fatturato ridursi. Queste ultime, che nel 2008 il 26% del totale, nel 2009 hanno superato il 49%. In altre parole, durante lo scorso anno quasi la metà delle imprese attive in provincia di Mantova ha conosciuto una performance economica negativa.

Le imprese: performance economica

Imprese con fatturato in crescita, 2009 (% sul totale)



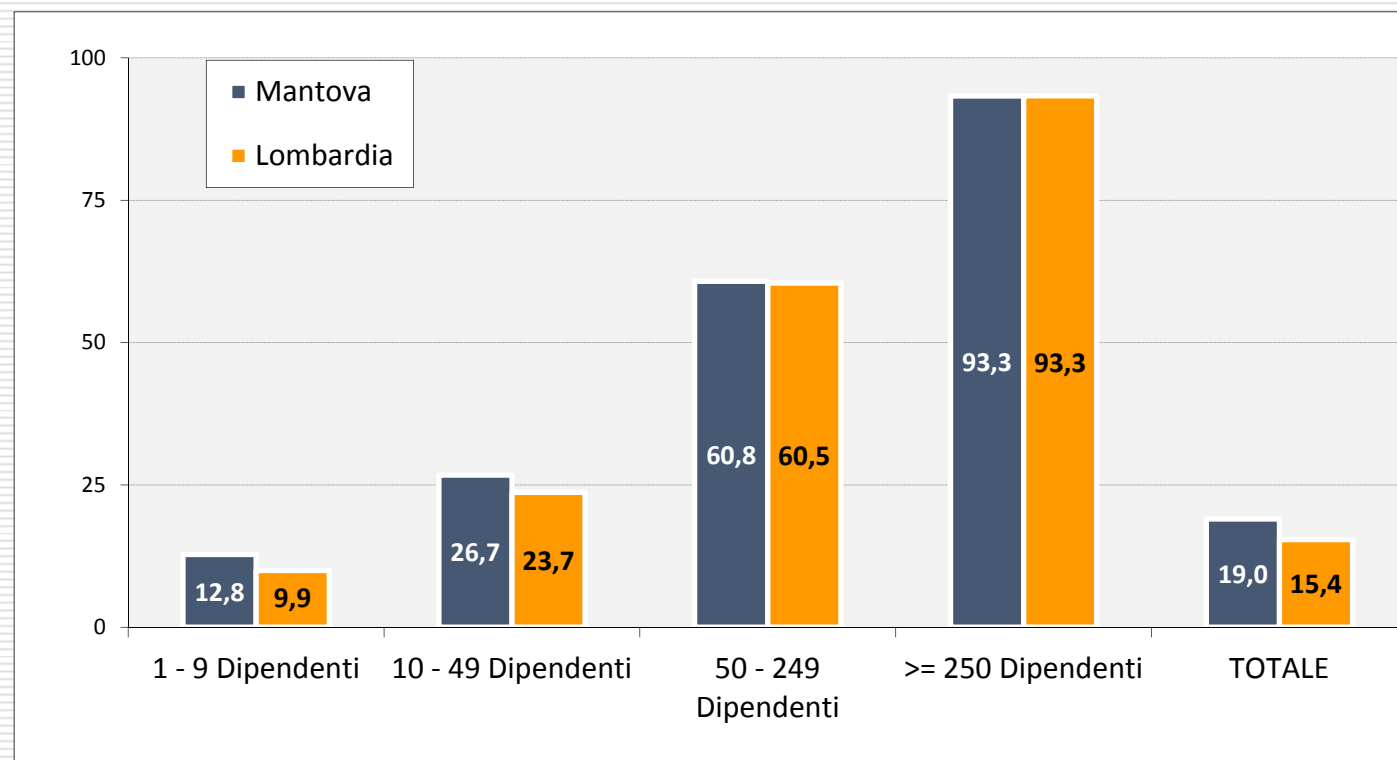
Fonte: Unioncamere-Ministero del Lavoro, Sistema Informativo Excelsior

2. La domanda di lavoro

Le imprese che assumono

Imprese che hanno
previsto di assumere
personale
dipendente, 2010
(% sul totale)

Fonte: Unioncamere-
Ministero del Lavoro,
Sistema Informativo
Excelsior

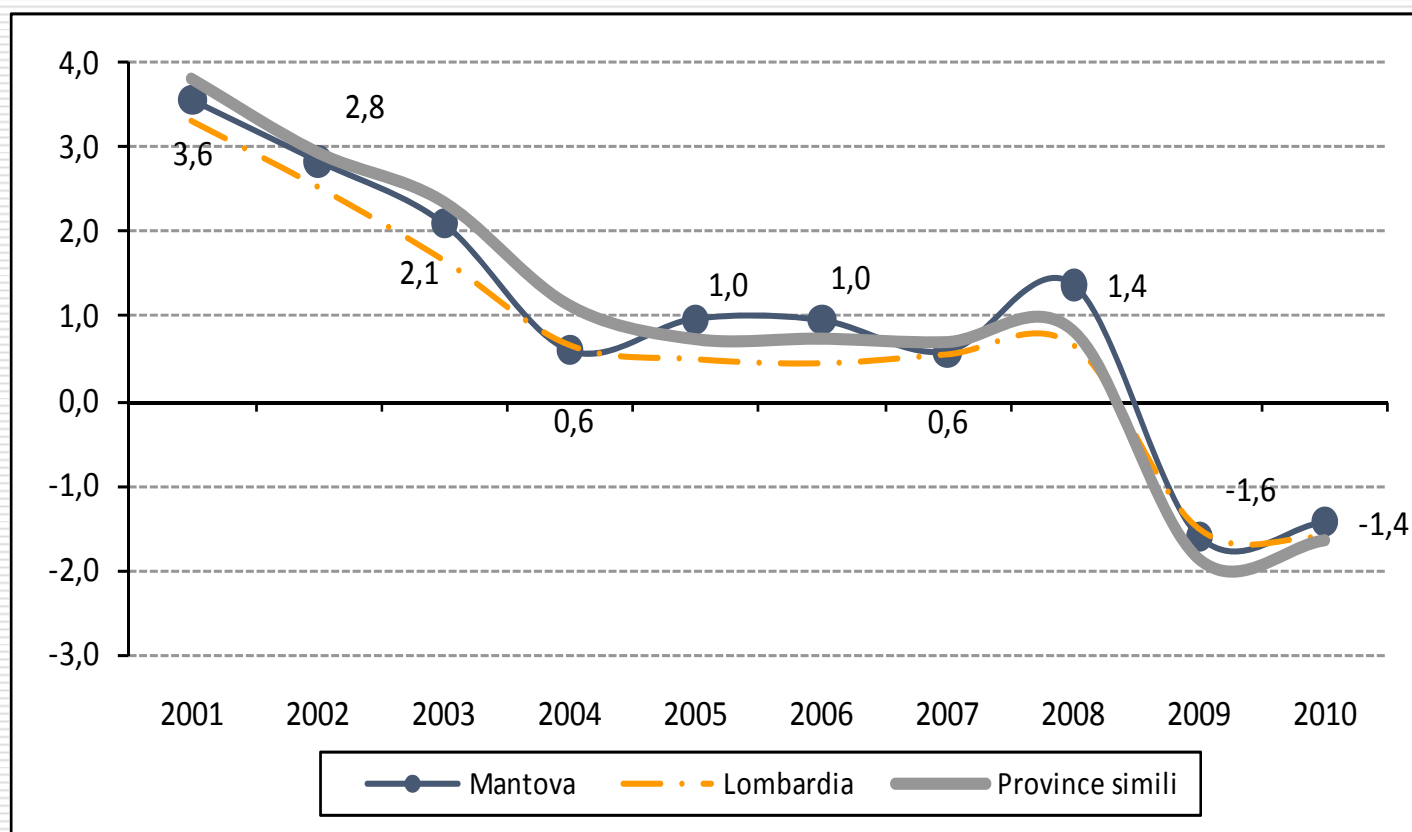


Il 2010 fa registrare un'ulteriore riduzione della quota di imprese che si è detta disponibile ad assumere, a Mantova come nel resto del paese. A Mantova la quota è passata circa il 30% nel 2008 al 21% nel 2009 e al 19% nel 2010.

Quote comunque sempre più alte delle corrispondenti medie regionali

Le variazioni occupazionali

La variazione occupazionale prevista nel 2010, a Mantova come nel resto del paese, risulta ancora negativa, anche se in leggera attenuazione rispetto al 2009.



Tassi di variazione occupazionale previsti dalle imprese (%)

Fonte: Unioncamere-Ministero del Lavoro, Sistema Informativo Excelsior

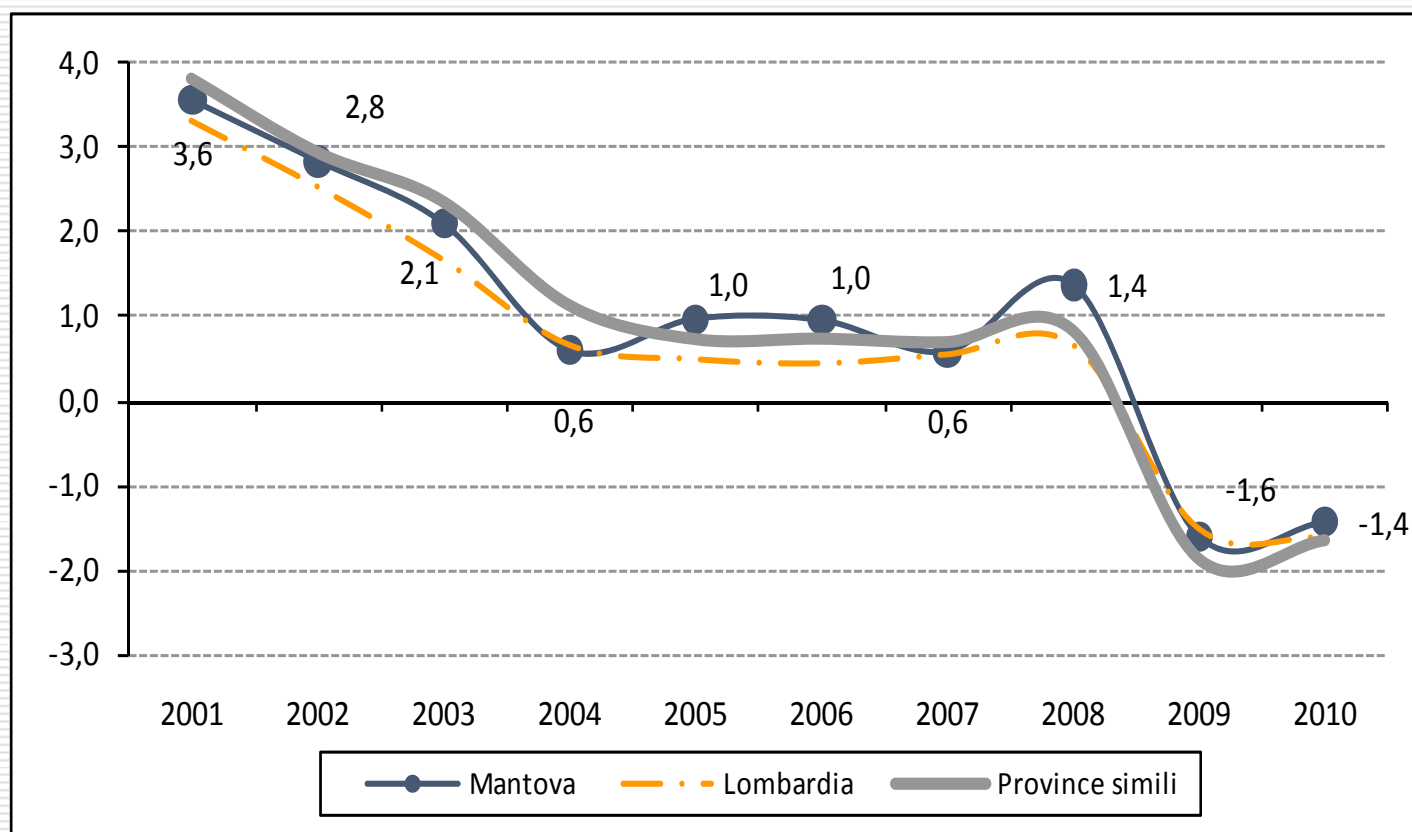
Le variazioni occupazionali

Previsioni a Mantova per il 2010 (esclusi stagionali):

Assunzioni → 3.720

Uscite → 5.100

Saldo → **-1.370**

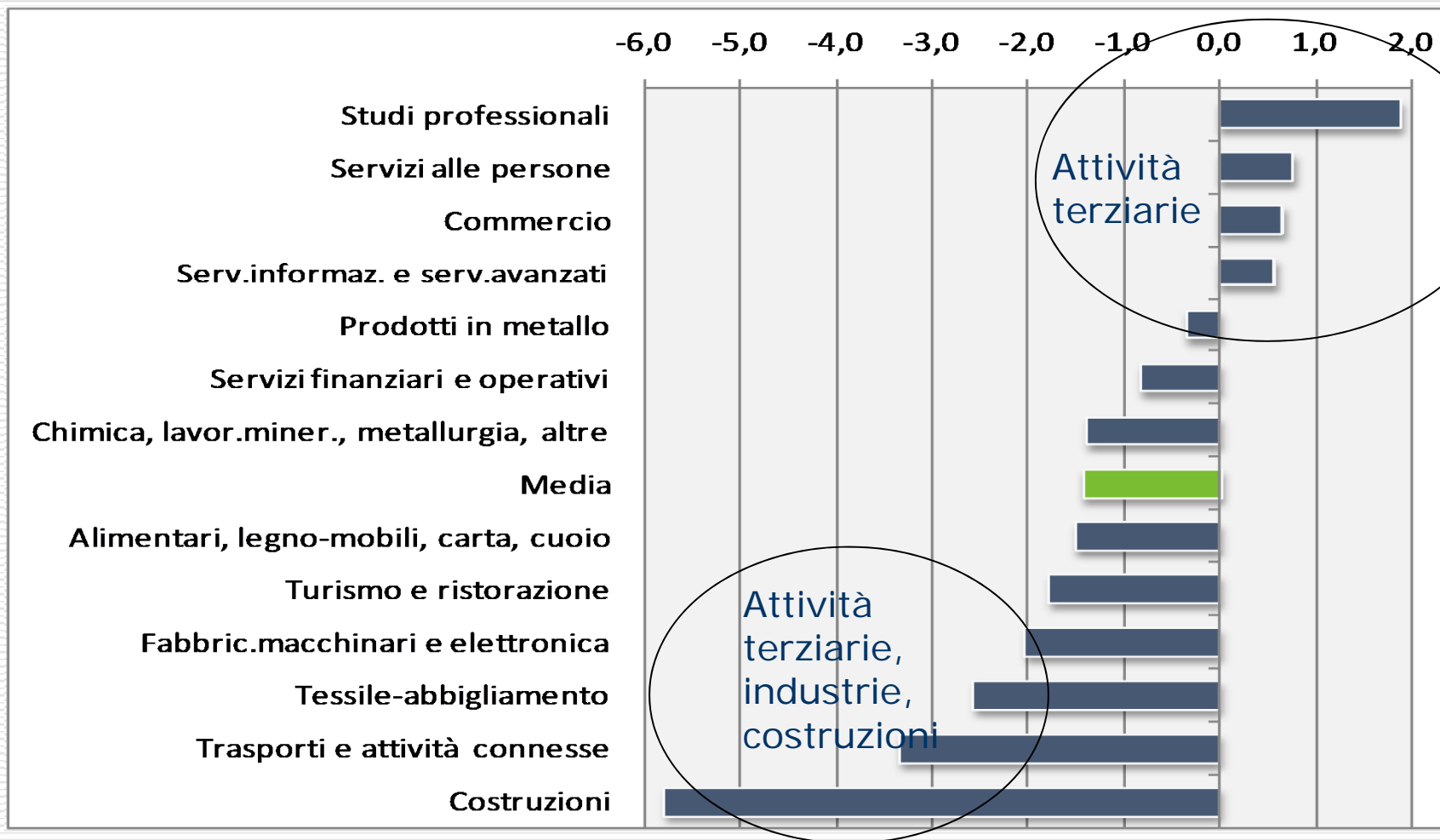


Tassi di variazione occupazionale previsti dalle imprese (%)

Fonte: Unioncamere-Ministero del Lavoro, Sistema Informativo Excelsior

Le variazioni occupazionali

Tassi di variazione occupazionale previsti dalle imprese (%)



Fonte: Unioncamere-Ministero del Lavoro, Sistema Informativo Excelsior

Le assunzioni

- Le assunzioni di personale dipendente non stagionale previste nel 2010 in provincia di Mantova sono pari a 3.720 unità.
- Quasi due terzi delle assunzioni si concentrano nei servizi (2.360 unità), circa un terzo nell'industria (1.360, di cui 260 nelle costruzioni)
- I servizi con più assunzioni: il commercio (590 assunzioni), i servizi finanziari e operativi (520) e i servizi alle persone (430).



Focus su aspetti qualitativi → caratteristiche delle assunzioni → indicazioni anche al sistema formativo → adeguamento offerta rispetto alle necessità del sistema produttivo

Caratteristiche delle assunzioni:

- **difficoltà delle imprese a trovare personale**
 - **modalità contrattuali**
 - **esperienza richiesta**
 - **età dei candidati**
-

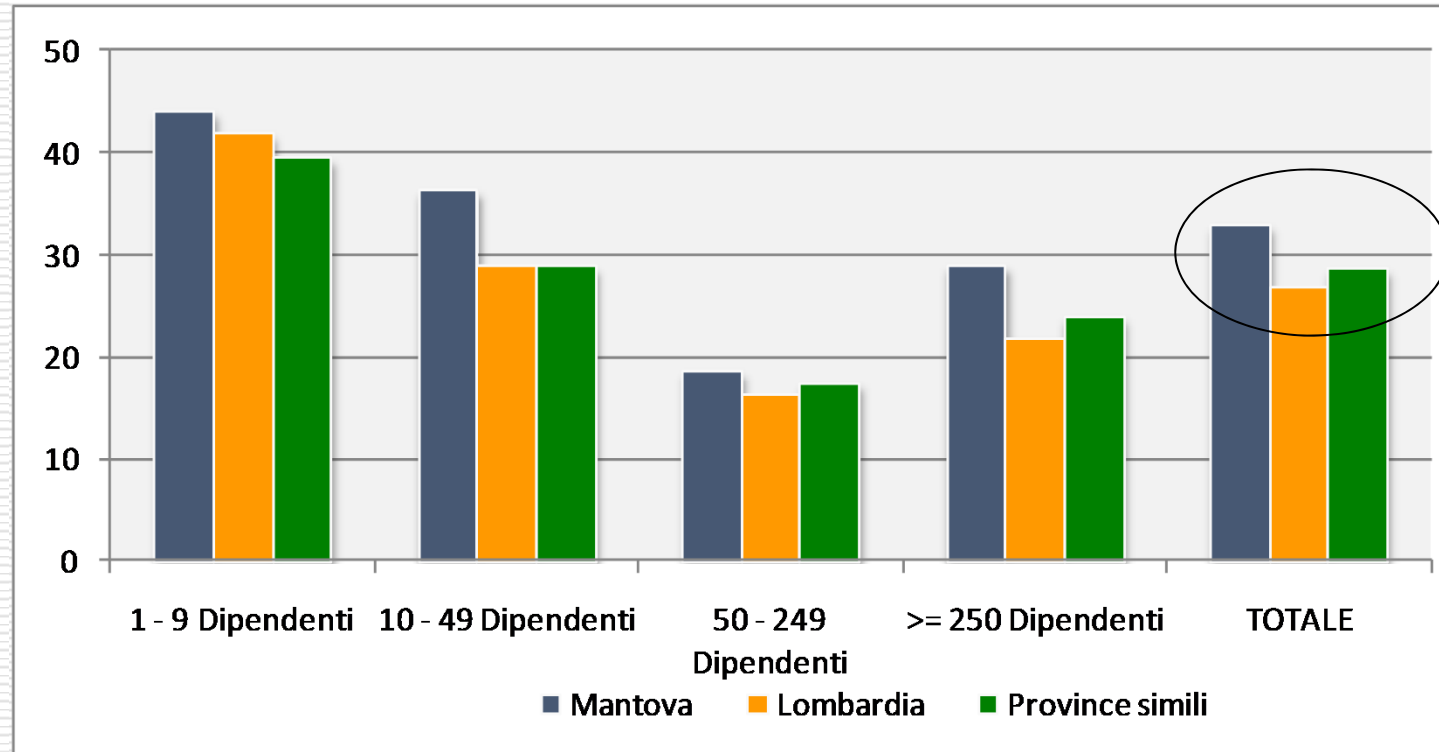
Difficoltà di reclutamento

- Nel 2010 si riscontra, in provincia di Mantova come negli altri ambiti territoriali, un marcato incremento della difficoltà di reperimento
 - A Mantova la difficoltà di reperimento è tornata sui livelli degli anni precedenti il 2009 (un anno particolare), cioè attorno a un terzo delle assunzioni totali.
 - Squilibrio fra domanda e offerta:
 - quantitativo: ridotto numero di candidati (62% dei casi)
 - qualitativo : candidati inadeguati (38% dei casi)
 - Tra le figure di cui vi è carenza **quantitativa**: principale motivo è che vi sono poche persone che esercitano o sono disponibili a esercitare la professione. Ulteriore motivo: figure molto richieste, per accaparrarsi le quali vi è concorrenza tra le imprese.
 - Tra le figure di cui vi è carenza **qualitativa**: insufficiente esperienza (40% dei casi), insoddisfacente preparazione (25%), la mancanza di caratteristiche personali adatte (15%)
-

Difficoltà di reclutamento

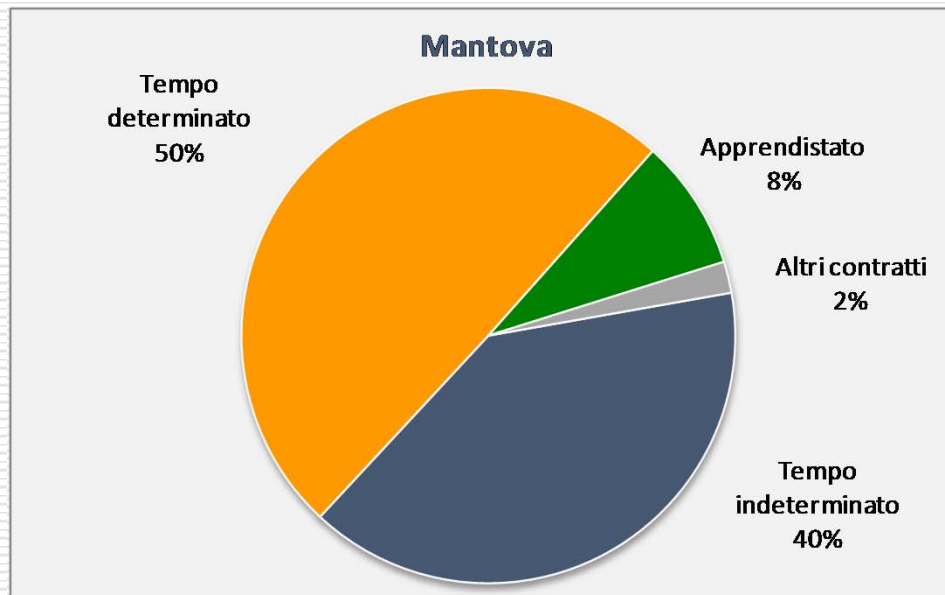
Assunzioni difficili da reperire, 2010
(% sul totale)

Fonte:
Unioncamere-
Ministero del
Lavoro, Sistema
Informativo
Excelsior

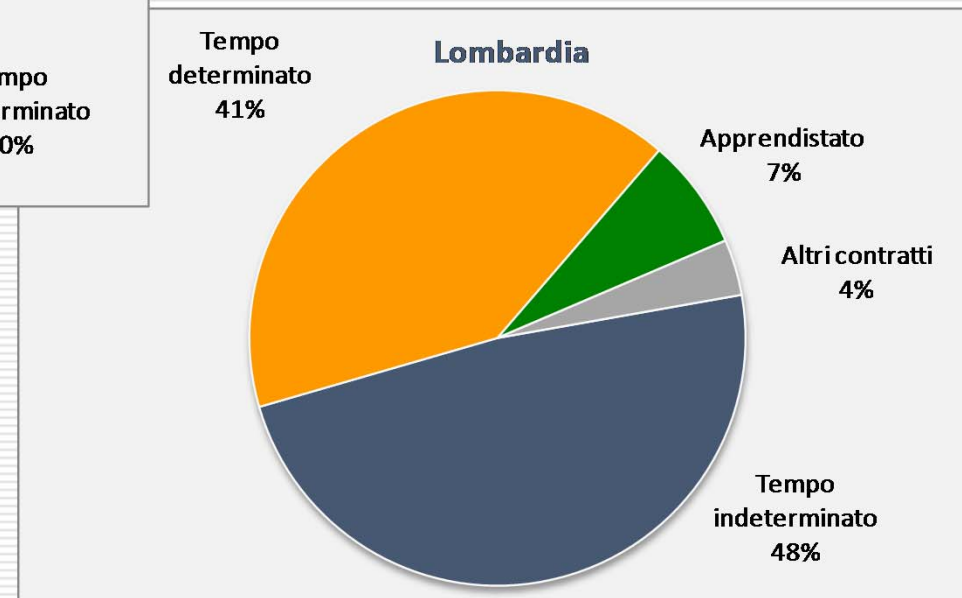


Sono le imprese più piccole ad avere più problemi a trovare personale.
I candidati più difficili da reperire sono i laureati e coloro che hanno la qualifica professionale.

Contratti proposti ai neoassunti

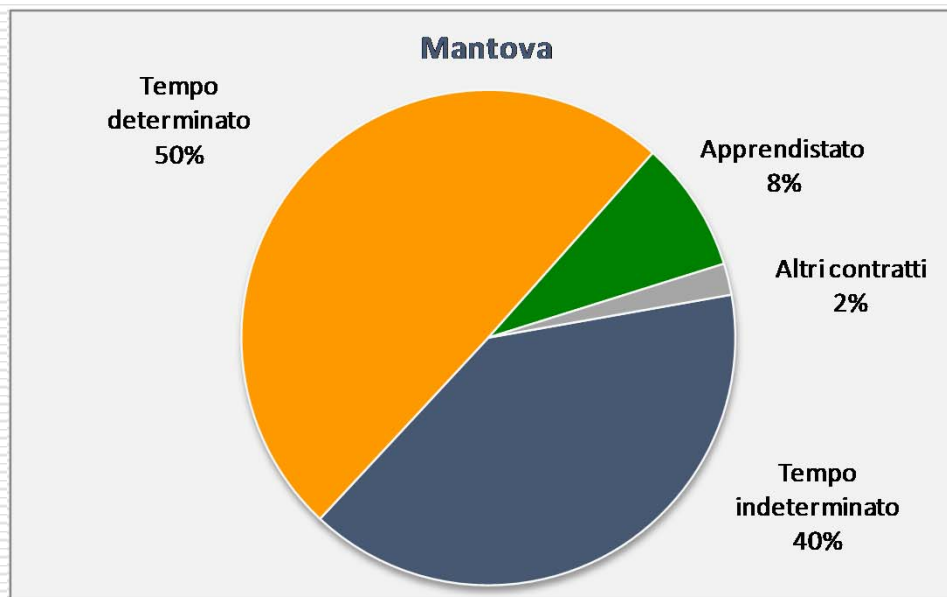


A Mantova le imprese offrono minore stabilità contrattuale rispetto alla media regionale.



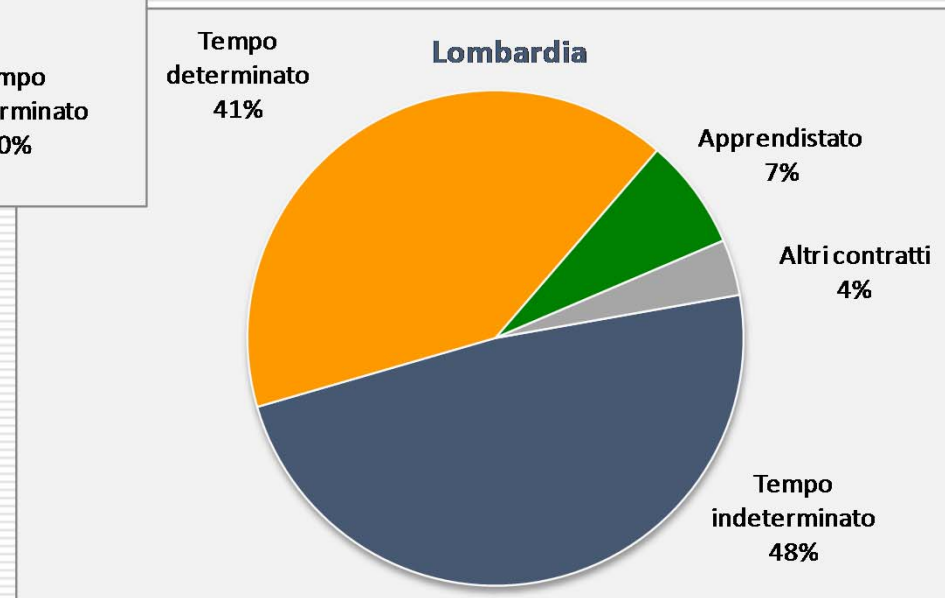
Fonte: Unioncamere-Ministero del Lavoro, Sistema Informativo Excelsior, 2010

Contratti proposti ai neoassunti



A Mantova le imprese offrono minore stabilità contrattuale rispetto alla media regionale.

Dal 2004 si registra una costante riduzione della quota di assunzioni a tempo indeterminato. Esse passano in sette anni dal 62% al 40% del totale.

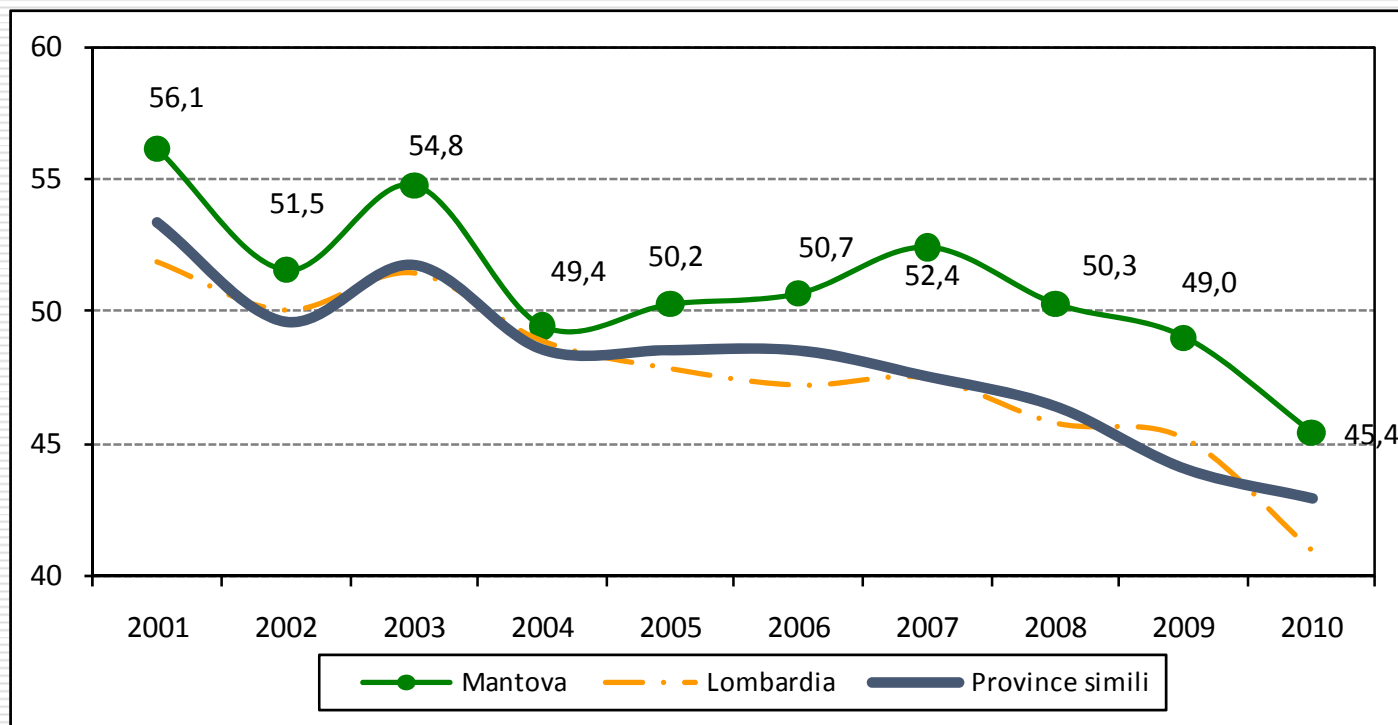


Fonte: Unioncamere-Ministero del Lavoro, Sistema Informativo Excelsior, 2010

Assunzioni per cui non è richiesta esperienza

Assunzioni per cui non è richiesta esperienza specifica nella professione o nel settore (% sul totale)

Fonte:
Unioncamere-
Ministero del
Lavoro, Sistema
Informativo
Excelsior



A Mantova sembra esserci una crescente preferenza per persone in possesso di un'esperienza lavorativa e ciò porta a dare minore rilievo all'età dei candidati: infatti, in ben 3 casi su 10, l'età è ritenuta un fattore non rilevante ai fini dell'assunzione. Assunzioni di persone con esperienza: 55% del totale a Mantova, 57% nelle province simili, 59% in Lombardia

Gli spazi per i giovani?

Vista la crescente richiesta di esperienza, si riducono gli spazi per quei giovani che, una volta concluso il percorso formativo, non sono in grado di offrire altro che un titolo di studio.

E sempre più importante affiancare il percorso di studi a qualche attività lavorativa occasionale o maturata anche attraverso tirocini/stage o attività occasionali.

Importanti sono anche competenze acquisite autonomamente, quali per esempio le competenze informatiche, la buona conoscenza di una lingua straniera, l'abilità manuale, ecc.

Le “altre” opportunità di lavoro

Oltre al lavoro dipendente nell'industria e nei servizi (stagionale o non stagionale)

- Lavoro autonomo o imprenditoriale
 - Lavoro dipendente nella pubblica amministrazione
 - Lavoro dipendente in agricoltura
 - Collaborazioni a progetto
 - Lavoratori interinali
-

Le “altre” opportunità di lavoro

Domanda complessiva di lavoro in provincia di Mantova, 2010 (flussi)

Tipo di occupazione	2010		Variaz.% 2009-10
	Valore assoluto	Distribuzione %	
Lavoro dipendente nell'industria e nei servizi	4.890	49,2	16,7
- di cui con contratto non stagionale	3.720	37,4	3,3
- di cui con contratto stagionale	1.180	11,9	100,0
Lavoro autonomo o imprenditoriale	2.550	25,7	40,1
Lavoro dipendente nella pubblica amministrazione	280	2,8	16,7
Lavoro dipendente in agricoltura (esclusi stagionali)	160	1,6	-5,9
Collaborazioni a progetto (imprese con dipendenti)	650	6,5	-29,3
Lavoratori interinali*	1.410	14,2	-21,7
Domanda di lavoro totale	9.940	100,0	8,8

Fonte: Unioncamere-Ministero del Lavoro, Sistema Informativo Excelsior

3. La formazione richiesta dalle imprese

I livelli di istruzione richiesti

Nel 2010 cambia leggermente la struttura delle assunzioni rispetto al 2009:

- Aumenta la richiesta di **laureati** (passa da 7,5% del totale nel 2009 a 11% nel 2010) e diminuisce la richiesta di **diplomati** (da 48,5% a 45,4%)
- Il totale delle assunzioni previste per le quali è richiesto un livello di istruzione medio-alto (la laurea o il diploma) resta comunque invariato al livello “record” del 56% (già raggiunto nel 2009, quota che ora presenta un maggior “contenuto” di laureati)
- In aumento anche le assunzioni per cui **non è richiesta una formazione** specifica (da 27% nel 2009 al 33% nel 2010); in calo la quota di assunzioni per le quali viene richiesta la **qualifica professionale** (dal 17% all’11%)
- La ripresa delle assunzioni di figure “di basso livello” (senza una formazione specifica) potrebbe corrispondere a un’esigenza di contenimento dei costi delle figure non strategiche. Ciò avviene in un contesto in cui si accrescono in modo significativo le previsioni di assunzione con esperienza specifica, per le quali il titolo di studio posseduto appare un requisito di minore rilievo.

I livelli di istruzione richiesti

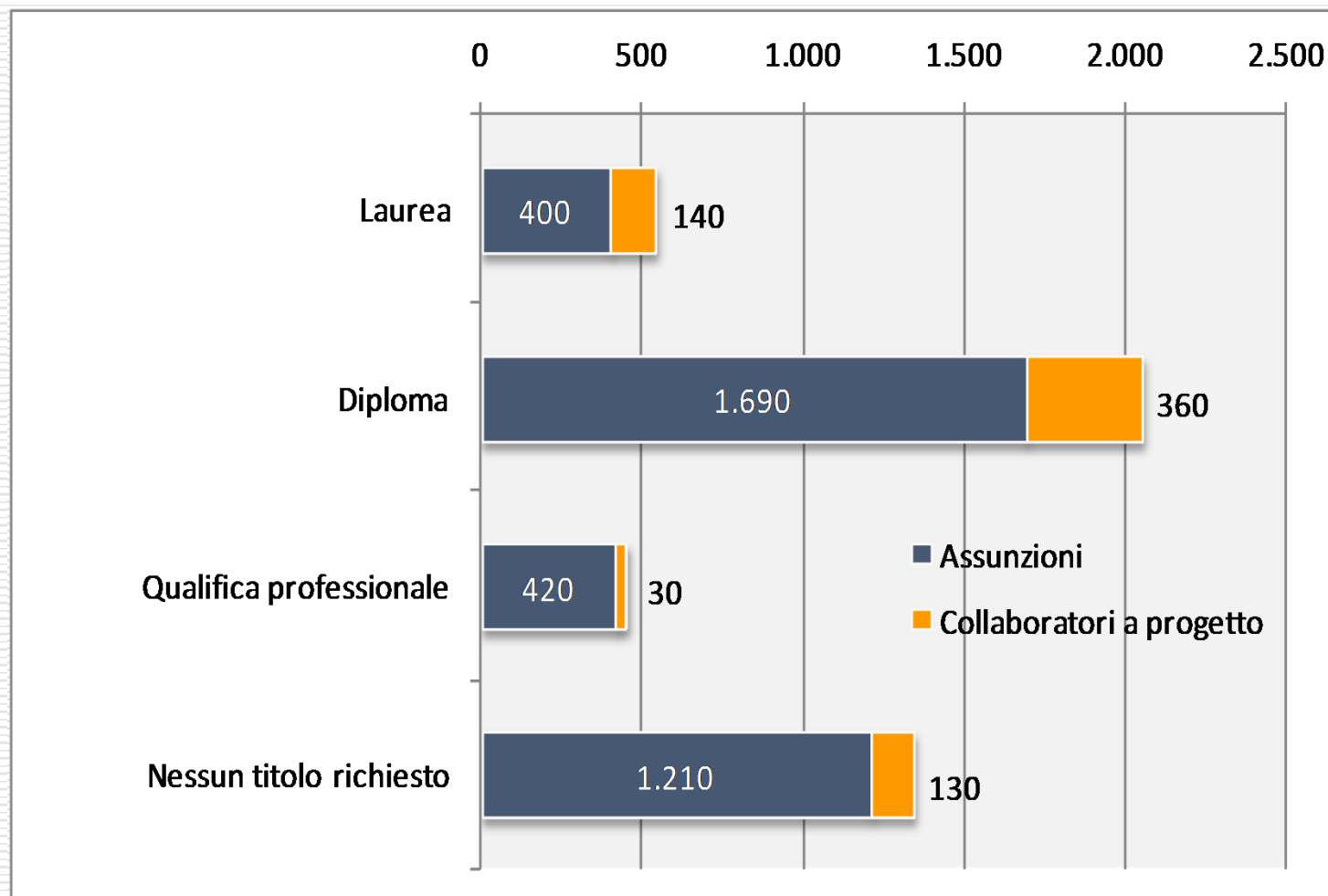
In sintesi...

- La struttura della domanda di lavoro da parte del settore privato mantovano resta prevalentemente orientata ai profili medio-alti,
 - Non scompare (e anzi mantiene una quota significativa) la domanda di personale a cui non viene richiesta una particolare formazione specifica, dei quali però una parte consistente dovrà possedere un'esperienza di lavoro, che nelle intenzioni delle imprese sostituisce sovente il titolo di studio "formale".
 - Si riduce infine sempre di più quell'area "intermedia" rappresentata dalla qualifica professionale.
-

I livelli di istruzione richiesti

Assunzioni e collaboratori a progetto previsti, Mantova, 2010

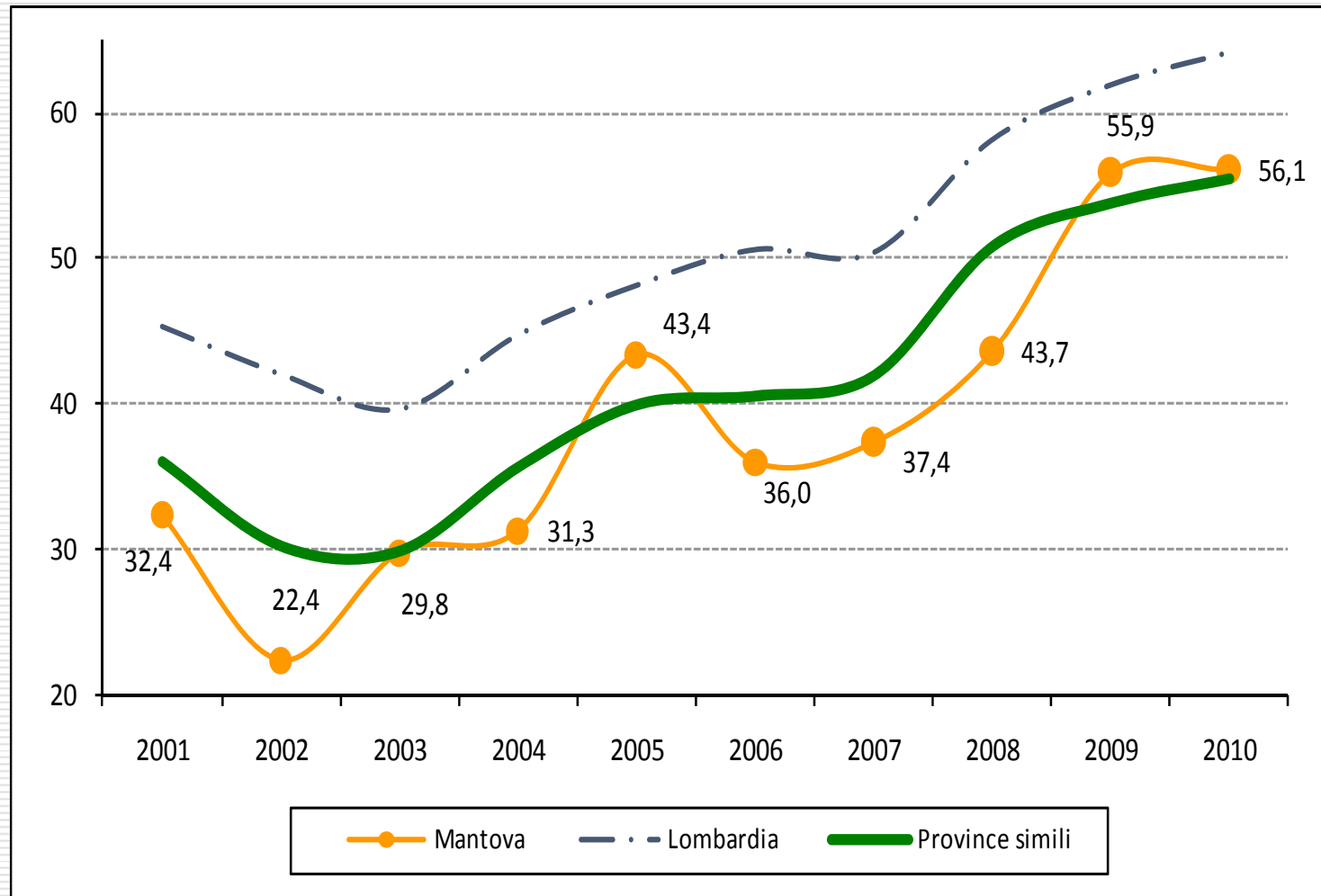
Fonte:
Unioncamere-
Ministero del
Lavoro, Sistema
Informativo
Excelsior



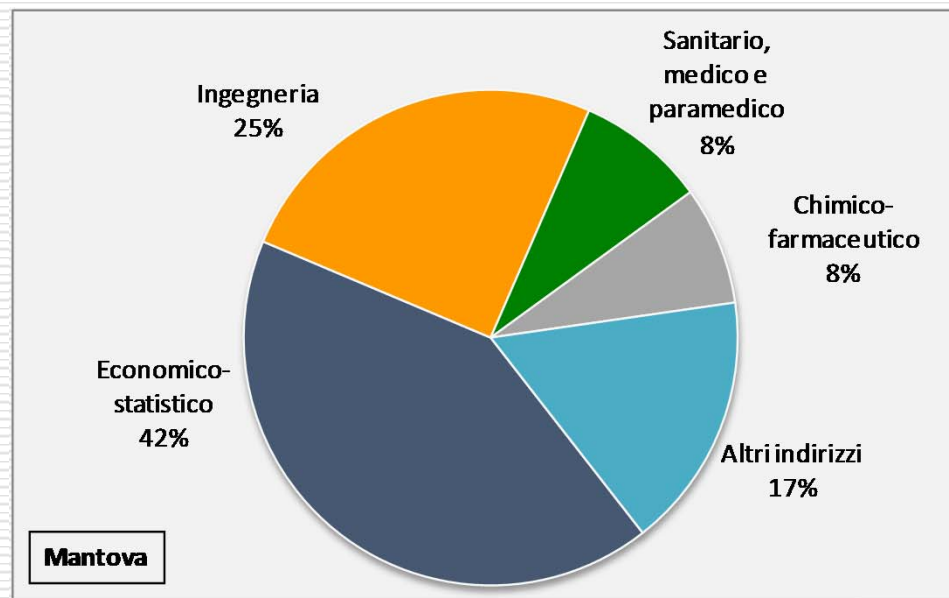
I livelli di istruzione richiesti

Assunzioni di personale laureato e diplomato (% sul totale), 2010

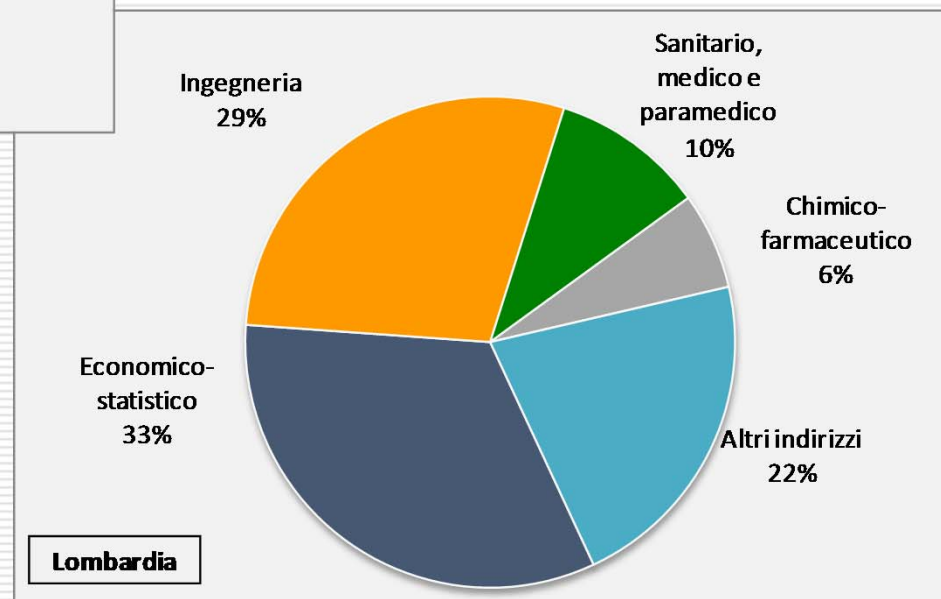
Fonte:
Unioncamere-
Ministero del
Lavoro, Sistema
Informativo
Excelsior



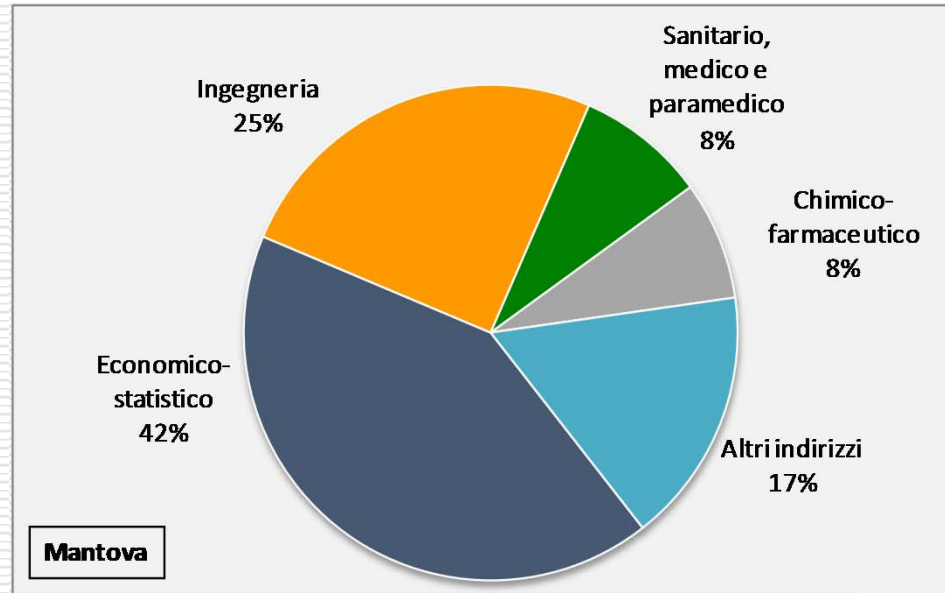
Le assunzioni di laureati



A Mantova sono **400** i laureati che le imprese hanno previsto di assumere nel 2010, di cui **170** economisti e **100** ingegneri

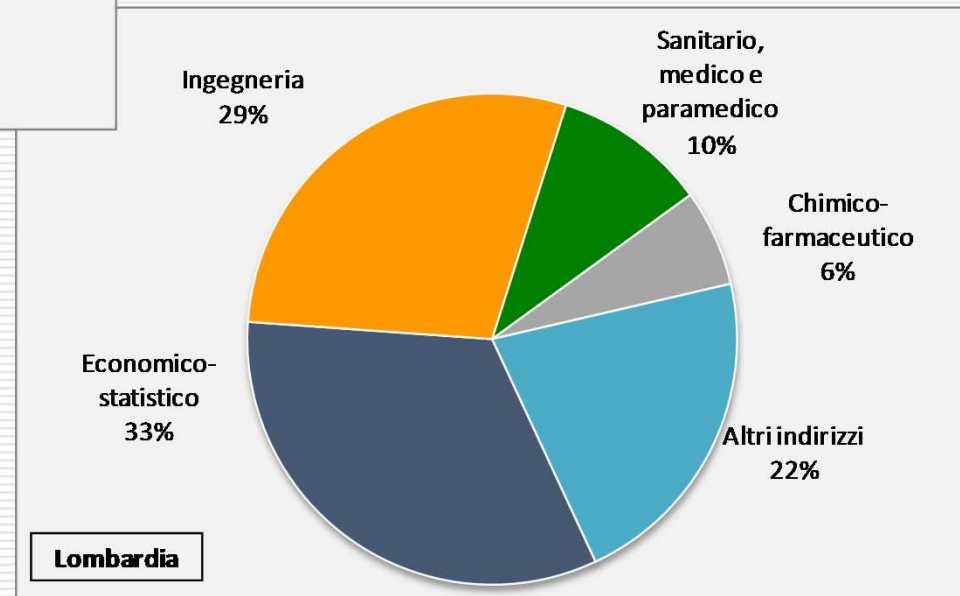


Le assunzioni di laureati



A Mantova sono **400** i laureati che le imprese hanno previsto di assumere nel 2010, di cui **170** economisti e **100** ingegneri

Gli imprenditori sono più orientati verso la laurea specialistica (38%); la laurea breve è sufficiente solo nel 10% dei casi. Per oltre metà delle assunzioni non sono state espresse preferenze tra la laurea specialistica e quella triennale.



Informativo Excelsior, 2010

Le assunzioni di diplomati

Assunzioni previste di personale diplomato, per indirizzo, 2010

	Mantova	Lombardia
Amministrativo-commerciale	470	16.060
Meccanico	220	4.110
Turistico-alberghiero	120	1.740
Edile e termoidraulico	70	1.060
Elettrotecnico ed elettronico	60	2.120
Chimico	40	670
Agro-alimentare	40	310
Altri indirizzi	40	3.480
Indirizzo non specificato	630	14.910
Totale	1.690	44.460

Fonte: Unioncamere-Ministero del Lavoro, Sistema Informativo Excelsior, 2010

Le assunzioni di diplomati

Assunzioni previste di personale diplomato, per grande gruppo professionale, 2010

	Media 2006-2008	2009	2010
Mantova			
Dirigenti, specialisti e tecnici	32,2	33,3	22,1
Impiegati e professioni dei servizi	37,5	46,8	47,6
Operai (specializzati e non)	27,7	16,3	25,0
Professioni non qualificate	2,6	3,6	5,3
Totale	100,0	100,0	100,0
Lombardia			
Dirigenti, specialisti e tecnici	34,8	28,6	34,6
Impiegati e professioni dei servizi	43,9	50,0	46,3
Operai (specializzati e non)	18,3	18,7	14,6
Professioni non qualificate	3,0	2,7	4,5
Totale	100,0	100,0	100,0

Fonte: Unioncamere-Ministero del Lavoro, Sistema Informativo Excelsior, 2010

Le assunzioni di personale con la qualifica professionale

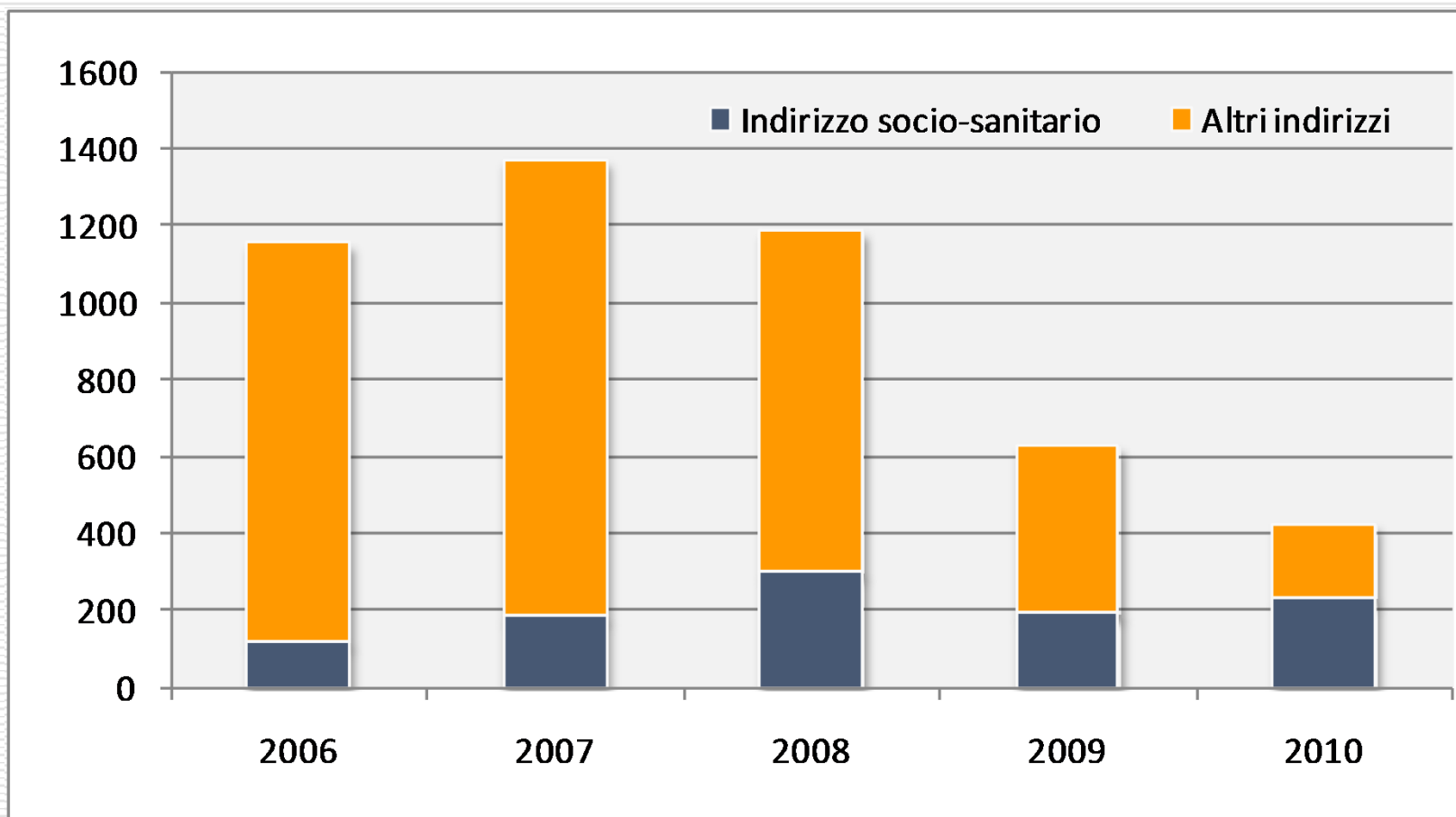
Assunzioni previste di personale con la qualifica professionale,
per indirizzo, 2010

	Mantova	Lombardia
Indirizzo socio-sanitario	230	3670
Indirizzo meccanico	60	1220
Indirizzo edile	40	380
Indirizzo amministrativo-commerciale	40	1550
Indirizzo turistico-alberghiero	20	1560
Altri indirizzi	20	1.900
Indirizzo non specificato	10	600
Totale	420	10.880

Fonte: Unioncamere-Ministero del Lavoro, Sistema
Informativo Excelsior, 2010

Le assunzioni di personale con la qualifica professionale

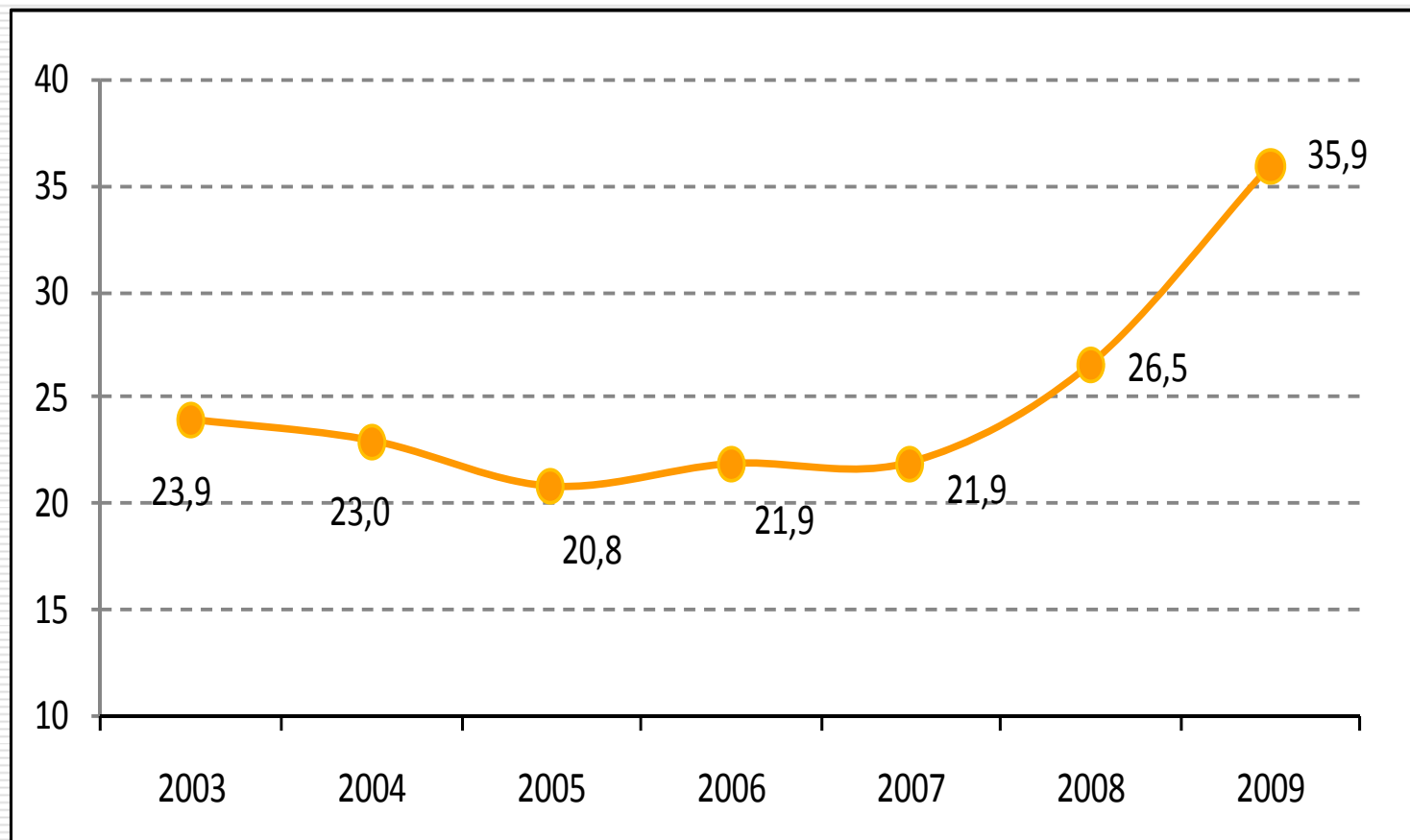
Assunzioni previste di personale con la qualifica professionale



Fonte: Unioncamere-Ministero del Lavoro, Sistema Informativo Excelsior, 2010

4. La formazione svolta dalle imprese

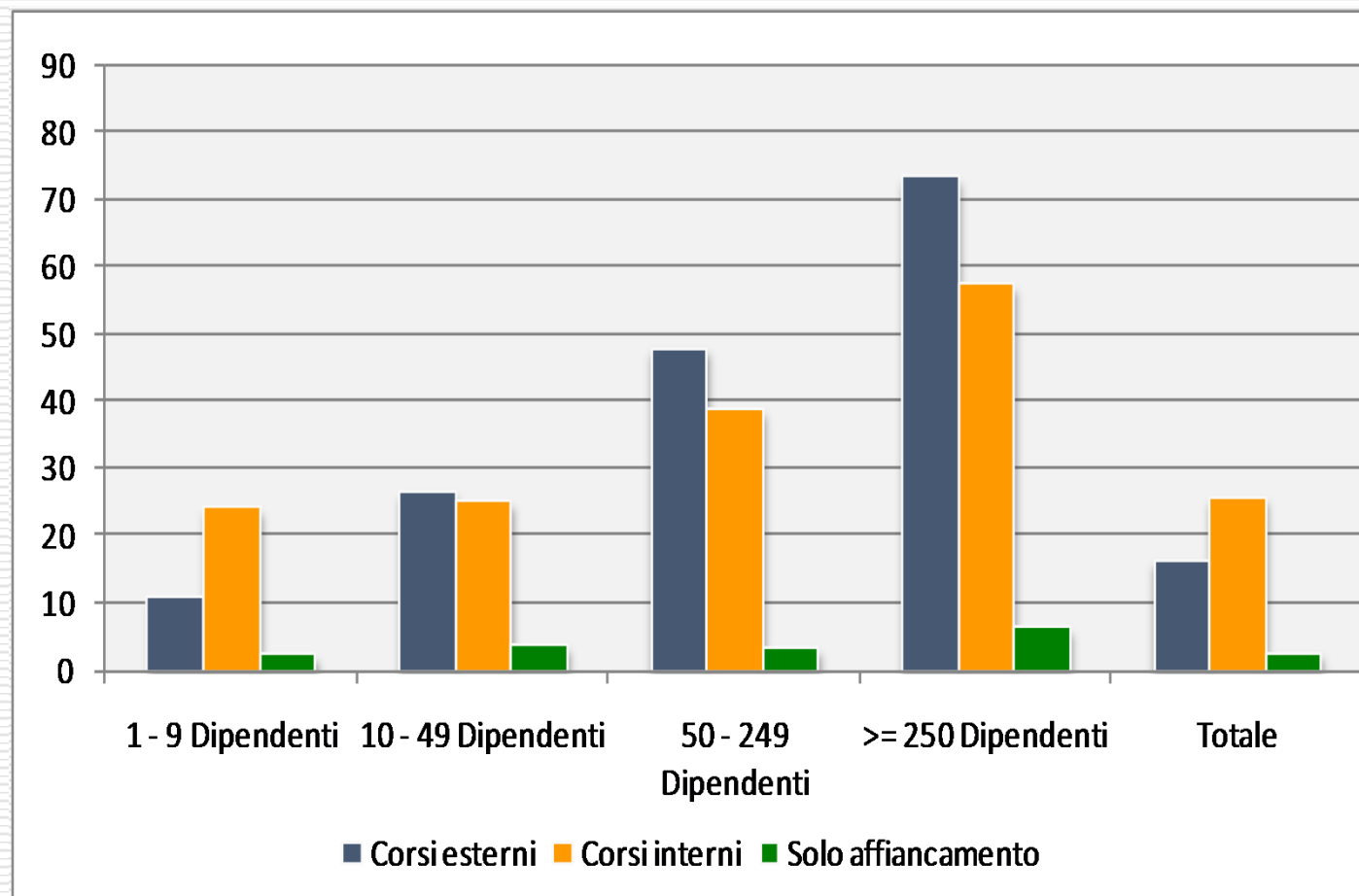
Imprese che fanno formazione continua



Imprese
mantovane che
hanno svolto
attività formative
per i dipendenti
(% sul totale)

Fonte:
Unioncamere-
Ministero del
Lavoro, Sistema
Informativo
Excelsior

Imprese che fanno formazione continua



Imprese
mantovane che
hanno svolto
attività formative
per i dipendenti,
2010
(% sul totale)

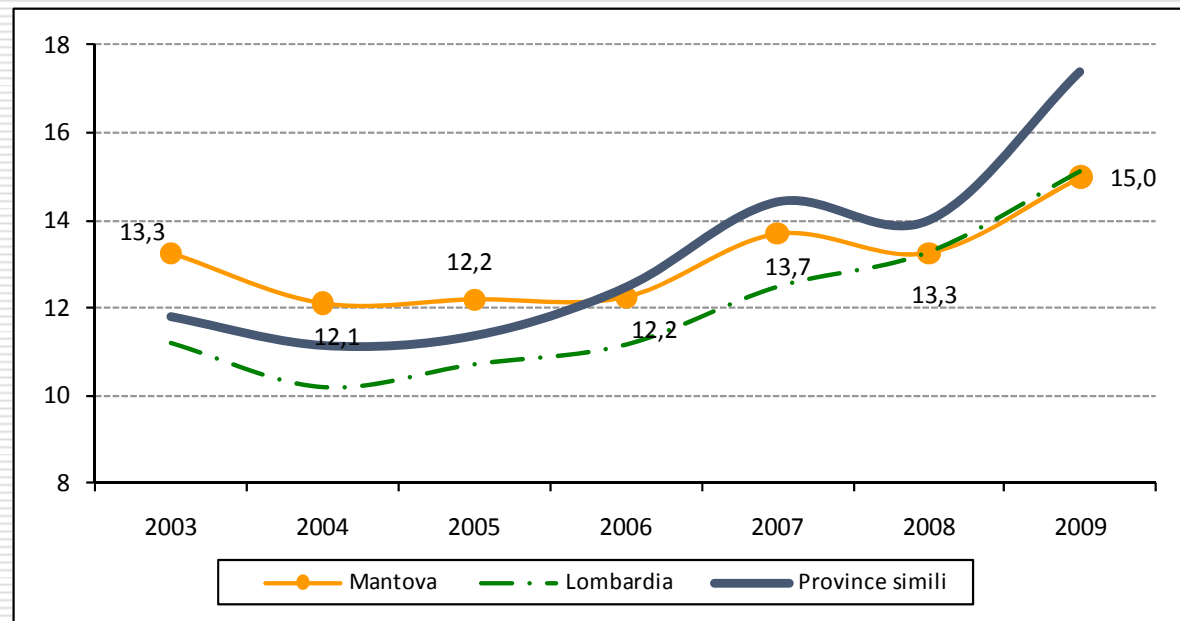
Fonte:
Unioncamere-
Ministero del
Lavoro, Sistema
Informativo
Excelsior

Tirocini e stage

il tirocinio o stage è un'esperienza formativa di tempo limitato, che non costituisce rapporto di lavoro, finalizzata alla creazione di momenti di alternanza scuola-lavoro.

Imprese che hanno ospitato stagisti o tirocinanti (% sul totale)

Fonte: Unioncamere-
Ministero del Lavoro, Sistema
Informativo Excelsior



Nel corso del 2009, i tirocini e gli stage attivati dalle imprese con dipendenti sono stati, in provincia di Mantova, poco meno di 2.200, con un significativo incremento rispetto agli anni precedenti (nel 2006 erano meno di 1.600).

5. Le professioni richieste in tempi di crisi

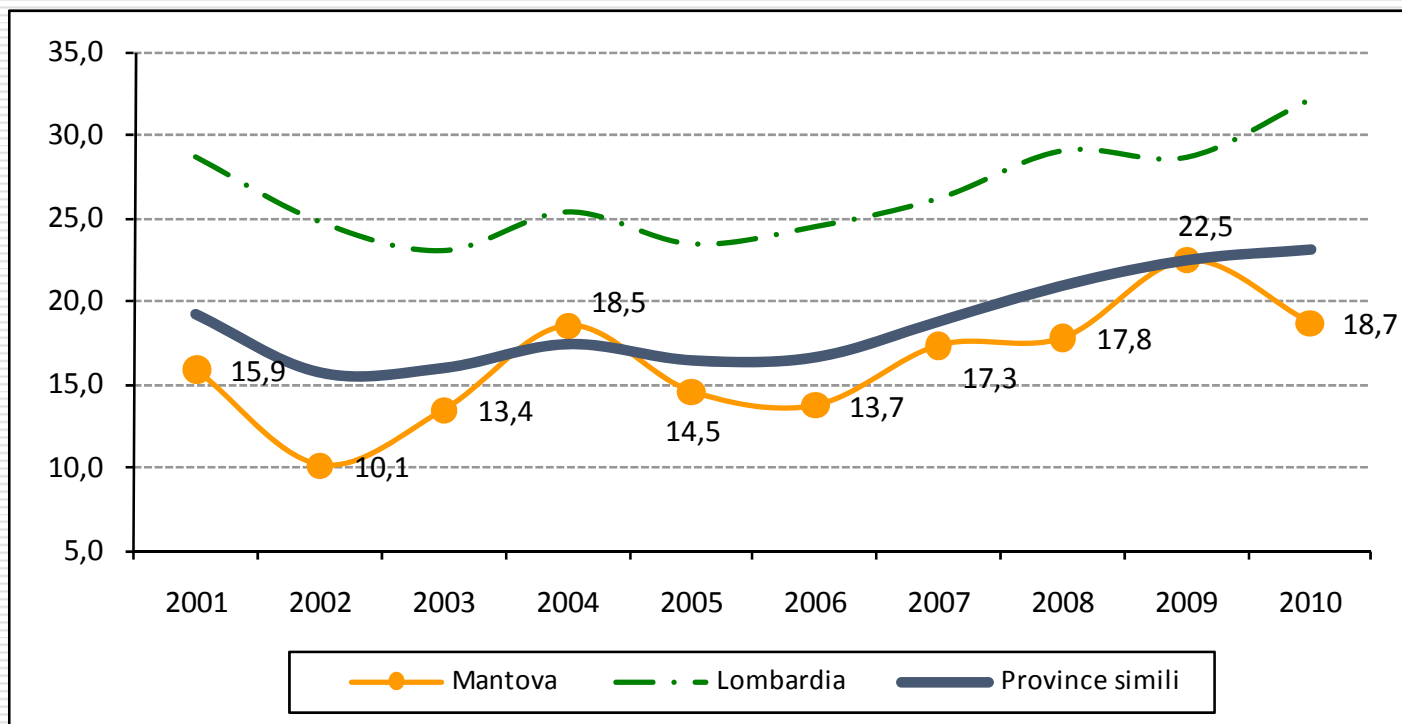
Quali sono i profili più richiesti?

- All'innalzamento del livello di istruzione richiesto dalle imprese corrisponde, ovviamente, un aumento della qualifica del capitale umano che le imprese intendono inserire in organico.
 - Questo aumento qualitativo del capitale umano può avvenire secondo due diverse modalità che non si escludono a vicenda, anzi talvolta possono accadere simultaneamente:
 - Può cambiare il “tipo” di profilo professionale a cui le imprese ricorrono, vale a dire la richiesta di professionalità può spostarsi da profili di tipo operativo verso profili più alti (per esempio, da addetti alla produzione ad addetti al controllo della produzione, oppure da addetti alle vendite a tecnici commerciali).
 - Possono aumentare le competenze e le conoscenze tecniche che sono necessarie per esercitare una stessa professione (il fabbisogno dell'impresa riguarderà sempre un lavoratore addetto alla produzione o alle vendite, ma che dovrà essere in possesso di maggiori conoscenze).
-

Quali sono i profili più richiesti?

Assunzioni di
profili high-skill
(% sul totale)

Fonte:
Unioncamere-
Ministero del
Lavoro, Sistema
Informativo
Excelsior

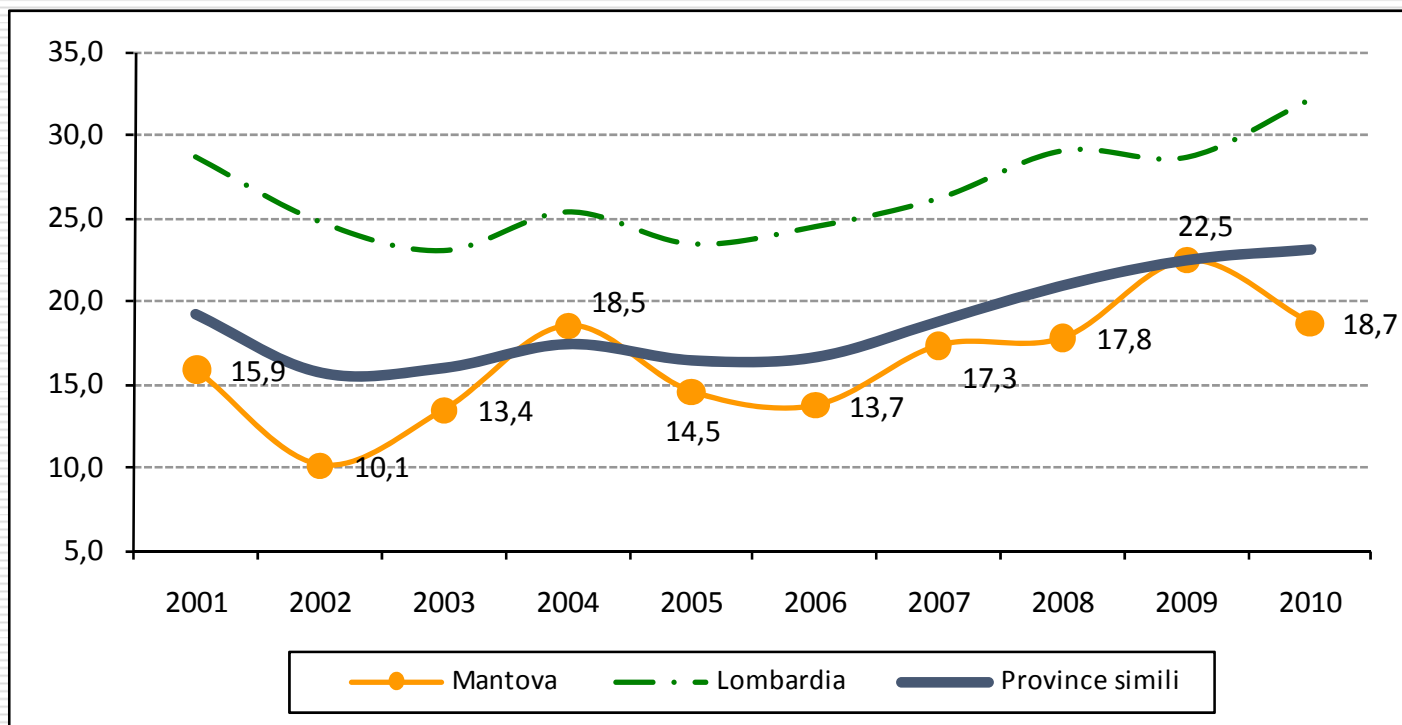


Rispetto al 2009 la struttura dei fabbisogni professionali nell'area mantovana non sembra modificarsi in favore dei profili più alti; anzi, l'incidenza delle professioni high-skill (dirigenti, specialisti e tecnici) sulle assunzioni totali si riduce di quasi quattro punti percentuali, passando dal 22,5% del 2009 al 18,5% del 2010.

Quali sono i profili più richiesti?

Assunzioni di
profili high-skill
(% sul totale)

Fonte:
Unioncamere-
Ministero del
Lavoro, Sistema
Informativo
Excelsior

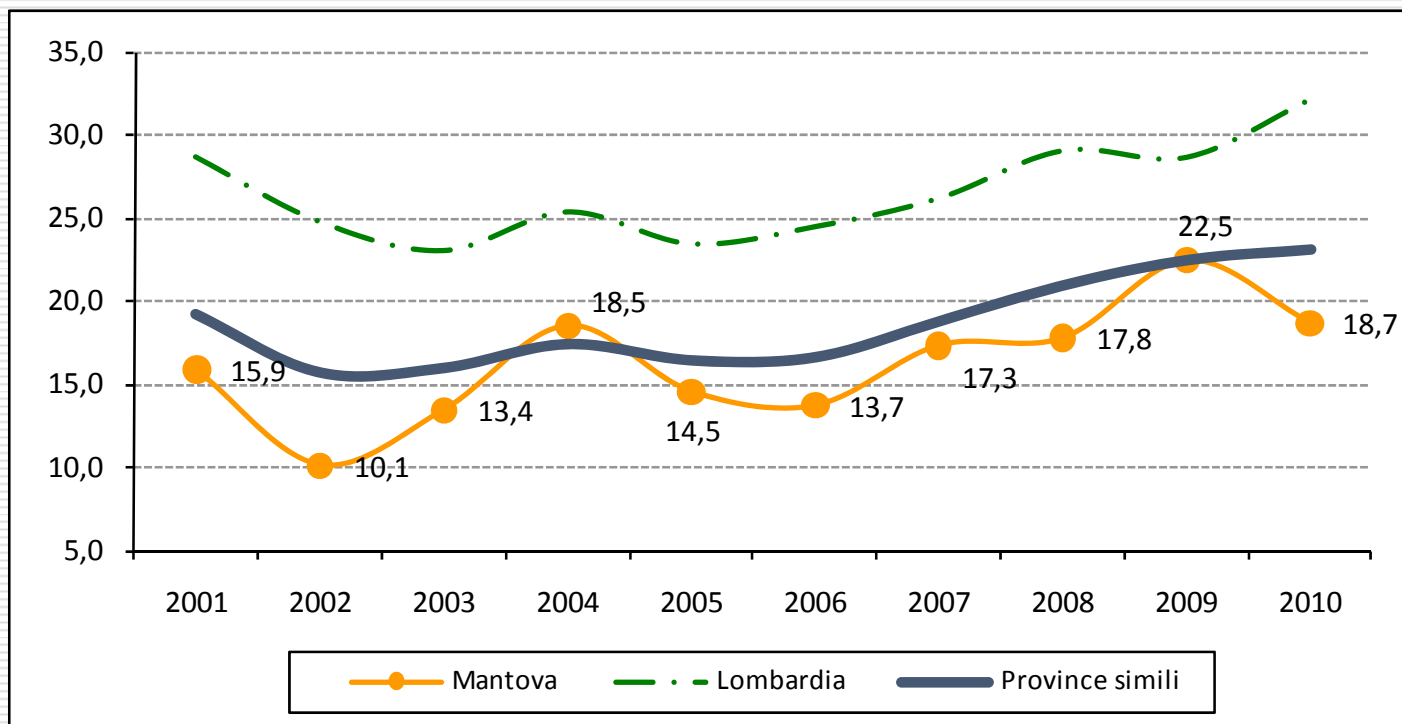


All'interno delle professioni high-skill, occorre segnalare che il calo ha interessato esclusivamente i profili tecnici, mentre quelli più specializzati – ossia più alti - hanno visto una leggera crescita.

Quali sono i profili più richiesti?

Assunzioni di
profili high-skill
(% sul totale)

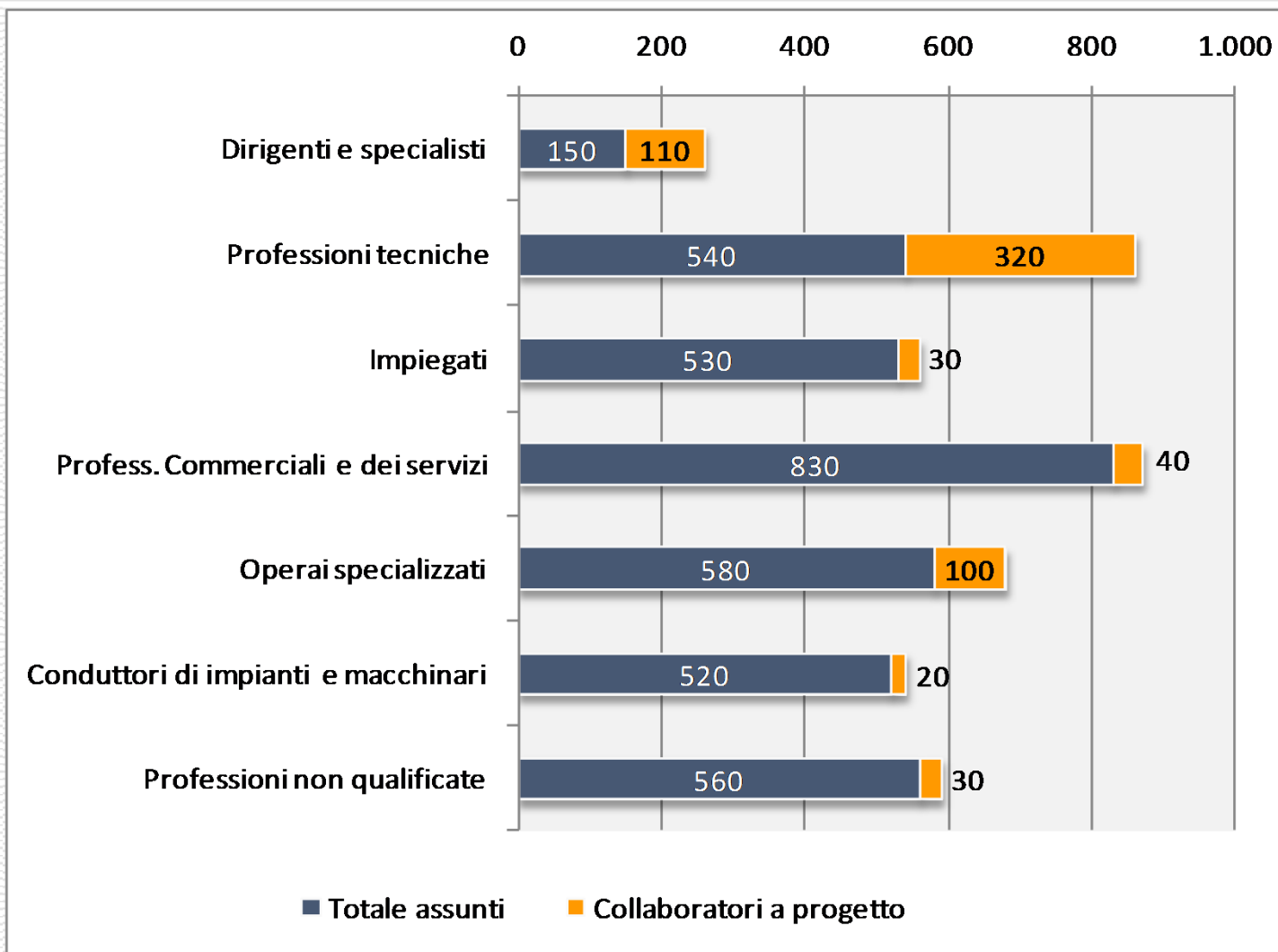
Fonte:
Unioncamere-
Ministero del
Lavoro, Sistema
Informativo
Excelsior



L'aumento della quota di assunzioni di laureati (che sono passate dal 7,5% all'11%) deriva sia da questo maggior ricorso ai profili specialistici sia dal fatto che a un certo numero di tecnici, per i quali era considerato sufficiente il diploma di scuola superiore, adesso è richiesto il possesso di una laurea.

Quali sono i profili più richiesti?

Assunzioni e collaboratori previsti, Mantova, 2010



Fonte:
Unioncamere-
Ministero del
Lavoro, Sistema
Informativo
Excelsior

I profili high skill

Assunzioni di
profili high-skill,
Mantova,

	Media 2007-2009		2010	
	Assunzioni (v.a.)	Distribuz. %	Assunzioni (v.a.)	Distribuz. %
Totale professioni high-skill	990	100,0	690	100,0
<i>di cui:</i>				
Tecnici della contabilità	330	33,3	140	20,3
Specialisti e tecnici informatici	70	7,0	60	8,8
Specialisti nella gestione aziendale	50	4,6	60	8,6
Spedizionieri e tecnici della distribuzione	10	1,3	60	8,6
Tecnici della vendita e del marketing	110	11,2	60	8,4
Insegnanti di sostegno e altri insegnanti scuole speciali	50	4,9	50	6,5
Disegnatori industriali e professioni simili	80	7,6	40	5,6
Direttori	10	1,1	30	4,0
Ingegneri e tecnici nelle attività industriali	50	5,4	30	4,0
Infermieri e assistenti ai dentisti	20	2,4	30	3,9
Chimici e tecnici chimici	20	2,4	20	3,5
Altre professioni	190	18,9	110	17,7

Fonte:
Unioncamere-
Ministero del
Lavoro, Sistema
Informativo
Excelsior

I profili intermedi

Assunzioni di
profili intermedi,
Mantova

	Media 2007-2009		2010	
	Assunzioni (v.a.)	Distribuz. %	Assunzioni (v.a.)	Distribuz. %
Totale professioni intermedie	1.660	100,0	1.360	100,0
<i>di cui:</i>				
Commessi e assimilati	470	28,2	350	25,8
Professioni qualificate nei servizi sanitari	180	10,8	190	13,8
Addetti alla gestione degli stock e dei magazzini	170	10,2	180	12,9
Camerieri ed assimilati	170	10,2	120	8,9
Addetti allo sportello bancario	90	5,4	120	8,8
Operatori su macchine di elaborazione dati	40	2,4	70	5,4
Aiuto contabili e assimilati	30	1,8	70	5,3
Cuochi in alberghi e ristoranti	60	3,6	70	5,3
Professioni qualificate nei servizi di assistenza	30	1,8	60	4,1
Personale di segreteria	100	6,0	50	3,8
Altre professioni	320	19,5	80	5,9

Fonte:
Unioncamere-
Ministero del
Lavoro, Sistema
Informativo
Excelsior

I profili operai

Assunzioni di profili operai, Mantova	Media 2007-2009		2010	
	Assunzioni (v.a.)	Distribuz. %	Assunzioni (v.a.)	Distribuz. %
Totale professioni operaie	1.980	100,0	1.100	100,0
<i>di cui:</i>				
Saldatori, fabbri, carpentieri in metallo	200	10,3	120	11,1
Muratori, intonacatori, elettricisti	200	10,1	110	10,0
Idraulici e posatori di tubazioni idrauliche e di gas	50	2,7	110	9,6
Conduttori di mezzi pesanti e camion	160	7,9	100	9,4
Addetti a macchine confezionatrici di prodotti industriali	70	3,7	80	7,2
Meccanici e montatori di macchinari industriali ed assimilati	80	3,8	70	6,1
Fonte: Attrezzisti di macchine utensili e affini	30	1,5	70	6,0
Unioncamere- Operatori di macchinari industriali per lavorazioni in serie	240	11,9	60	5,6
Ministero del Conduttori di catene di montaggio e robot	90	4,6	60	5,5
Lavoro, Sistema Conduttori di impianti chimici e petroliferi	80	3,8	60	5,3
Informativo Sarti e addetti alle lavorazioni tessili a mano	170	8,7	40	4,0
Excelsior Conduttori di impianti per lavorazione a caldo dei metalli	30	1,5	40	3,4
Altre professioni	580	29,6	180	16,9

I profili operai

Assunzioni di
profili intermedi,
Mantova

	Media 2007-2009		2010	
	Assunzioni (v.a.)	Distribuz. %	Assunzioni (v.a.)	Distribuz. %
Totale professioni operaie	1.980	100,0	1.100	100,0
<i>di cui:</i>				
Saldatori, fabbri, carpentieri in metallo	200	10,3	120	11,1
Muratori, intonacatori, elettricisti	200	10,1	110	10,0
Idraulici e posatori di tubazioni idrauliche e di gas	50	2,7	110	9,6
Conduuttori di mezzi pesanti e camion	160	7,9	100	9,4
Addetti a macchine confezionatrici di prodotti industriali	70	3,7	80	7,2
Meccanici e montatori di macchinari industriali ed assimilati	80	3,8	70	6,1
Attrezzisti di macchine utensili e affini	30	1,5	70	6,0
Operatori di macchinari industriali per lavorazioni in serie	240	11,9	60	5,6
Conduuttori di catene di montaggio e robot	90	4,6	60	5,5
Conduuttori di impianti chimici e petroliferi	80	3,8	60	5,3
Sarti e addetti alle lavorazioni tessili a mano	170	8,7	40	4,0
Conduuttori di impianti per lavorazione a caldo dei metalli	30	1,5	40	3,4
Altre professioni	580	29,6	180	16,9

Fonte:
Unioncamere-
Ministero del
Lavoro, Sistema
Informativo
Excelsior

Le professioni “introvabili”

	Assunzioni (v.a.)	di cui difficili da trovare (%)
Idraulici e posatori di tubazioni idrauliche e di gas	110	99,1
Operatori su macchine di elaborazione dati	70	90,4
Cuochi in alberghi e ristoranti	70	88,9
Infermieri e assistenti ai dentisti	30	66,7
Aiuto contabili e assimilati	70	63,9
Disegnatori industriali e professioni simili	40	56,4
Chimici e tecnici chimici	20	54,2
Specialisti e tecnici informatici	60	52,5
Professioni qualificate nei servizi di assistenza	60	51,8
Insegnanti di sostegno e altri insegnanti scuole speciali	50	51,1

Fonte: Unioncamere-Ministero del Lavoro, Sistema Informativo Excelsior

La necessità di competenze informatiche

	Assunzioni (v.a.)	di cui con conoscenze informatiche (%)
Specialisti nella gestione aziendale	60	100,0
Chimici e tecnici chimici	20	100,0
Disegnatori industriali e professioni simili	40	100,0
Spedizionieri e tecnici della distribuzione	60	100,0
Operatori su macchine di elaborazione dati	70	100,0
Aiuto contabili e assimilati	70	100,0
Addetti allo sportello bancario	120	100,0
Tecnici della contabilità	140	99,3
Personale di segreteria	50	98,1
Tecnici della vendita e del marketing	60	96,6

Fonte: Unioncamere-Ministero del Lavoro, Sistema Informativo Excelsior



GRAZIE!

