



Camera di Commercio  
Mantova



CONFINDUSTRIA Mantova

Comunicato stampa

Mantova, 12 maggio 2015

## LA CONGIUNTURA MANIFATTURIERA NEL PRIMO TRIMESTRE 2015

### I risultati dell'indagine

Secondo i risultati dell'analisi congiunturale del comparto manifatturiero, effettuata dal Servizio Informazione e Promozione Economica della Camera di Commercio di Mantova insieme a Confindustria Mantova, nei primi mesi del 2015 prosegue il rallentamento della produzione mantovana, già emerso a fine 2014, registrando una variazione congiunturale del -1%; la Lombardia, al contrario, vede una crescita, seppur ridotta, pari al +0,2%.

Nella provincia di Mantova, con segno meno risulta anche il fatturato (-0,3%), mentre gli ordini esteri e gli ordini interni mostrano una leggera ripresa, con una variazione rispettivamente pari al +0,2% e al +0,1%, invertendo così la tendenza degli ultimi mesi del 2014. A livello lombardo tutti i principali indicatori vedono segno più: fatturato (+1%), ordini esteri e ordini interni (+0,4% per entrambi).

Considerando le dinamiche tendenziali della manifattura mantovana, cioè quelle riferite all'anno precedente, la produzione cala del -4%, un dato ben diverso rispetto a quello lombardo, pari al +0,4%. Nel confronto con le altre province della Lombardia, Mantova si colloca in ultima posizione, subito dopo Como, Bergamo, Brescia e Monza e Brianza, anch'esse con variazioni negative. Ai vertici della classifica si posizionano, al contrario, Lecco, Lodi e Pavia.

Sempre tenendo presente le variazioni medie annue, mostrano risultati positivi gli ordini esteri (+0,9%) e gli ordini interni (+0,2%), mentre il fatturato cala del -1,4%.

Nel dettaglio delle attività economiche, riferite alla media lombarda, rispetto al primo trimestre del 2014, la dinamica risulta essere ancora differenziata, con sette settori in territorio negativo e sei con segno più. In questo panorama, le performance peggiori riguardano le pelli-calzature (-5,3%), il tessile (-3,6%) e l'abbigliamento (-3,3%), comparti che generalmente sono tra quelli più colpiti in clima recessivo; anche il legno-mobilio (-1,5%) e i minerali non metalliferi (-1,1%) mostrano cali, legati al ciclo negativo dell'edilizia. Al contrario, si registrano variazioni positive, con valori superiori alla media, per la gomma-plastica (+4,1%), i mezzi di trasporto (+2,9%), la carta-editoria (+1,5%) e la meccanica (+1%).

Gli altri indicatori congiunturali relativi alla provincia virgiliana restituiscono i seguenti valori: diminuisce la quota di fatturato estero che dal 39,5% del quarto trimestre 2014 scende al 37,9%, così come cala il tasso di utilizzo degli impianti (dal 76% al 74,4%). Aumentano, invece, le giornate assicurate dal portafoglio ordini, che passano dai 36 giorni degli ultimi mesi del 2014 ai 49 giorni.

I prezzi delle materie prime (+0,5%) vedono un leggero incremento in questo trimestre, mentre quelli dei prodotti finiti registrano una variazione del -0,3%; le scorte dei prodotti finiti crescono (+3,5%), al contrario le giacenze dei materiali calano del -3,5%.

Per quanto concerne le aspettative per il secondo trimestre del 2015, gli imprenditori mantovani sembrano maggiormente ottimisti: prevale un *sentiment* positivo riferito alla produzione, al fatturato, alla domanda estera e a quella interna; l'unica prospettiva ancora negativa è riposta nell'occupazione. Stesso clima si registra a livello lombardo, dove gli imprenditori sono più favorevoli anche relativamente all'occupazione.

Per quanto concerne l'artigianato, la produzione mantovana registra, nei primi mesi dell'anno, un calo tendenziale del -1,1%, valore che risulta superiore rispetto alla

media lombarda, pari al -0,1%. Nel confronto con le altre province lombarde, Mantova si colloca in quart'ultima posizione, preceduta da Pavia, Monza e Brianza e Lodi.

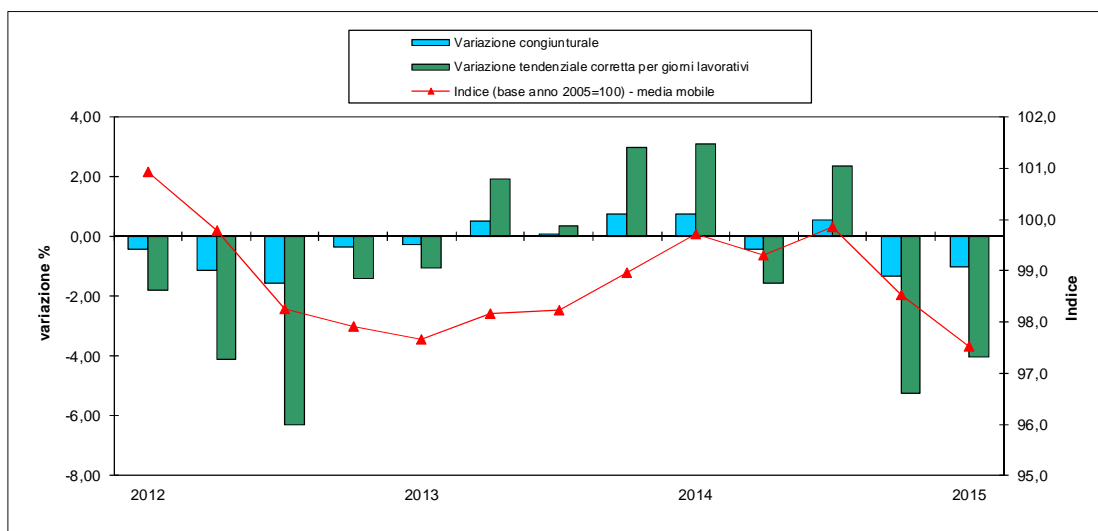
Sul fronte degli ordinativi è soprattutto la componente interna a segnalare le maggiori difficoltà, con un calo del -4,5%; gli ordini esteri crescono invece del +1,6%. In contrazione anche il fatturato che segna un -0,6% rispetto allo stesso trimestre del 2014.

Secondo il Presidente della Camera di Commercio di Mantova, Carlo Zanetti, “i valori negativi della produzione industriale con cui si è aperto l'anno non devono stupire in quanto il 2014 si era concluso lasciando un'eredità negativa sul 2015. Tuttavia, le variazioni positive di entrambe le componenti degli ordinativi aprono a speranze di ripresa per i prossimi mesi, come sembrano anche testimoniare le aspettative degli imprenditori, volte come sempre soprattutto verso l'estero. Guardando anche alle ultime stime del Fondo Monetario Internazionale, il 2015 sembra mostrarsi come un anno di consolidamento in vista di una ripresa più marcata a partire dal 2016; le variabili che stanno caratterizzando questa prima parte dell'anno, come la caduta delle quotazioni del petrolio, la manovra di politica monetaria della Bce e il conseguente deprezzamento del cambio dell'euro, se colte a dovere e in tempo, possono portare a una situazione di ripresa.

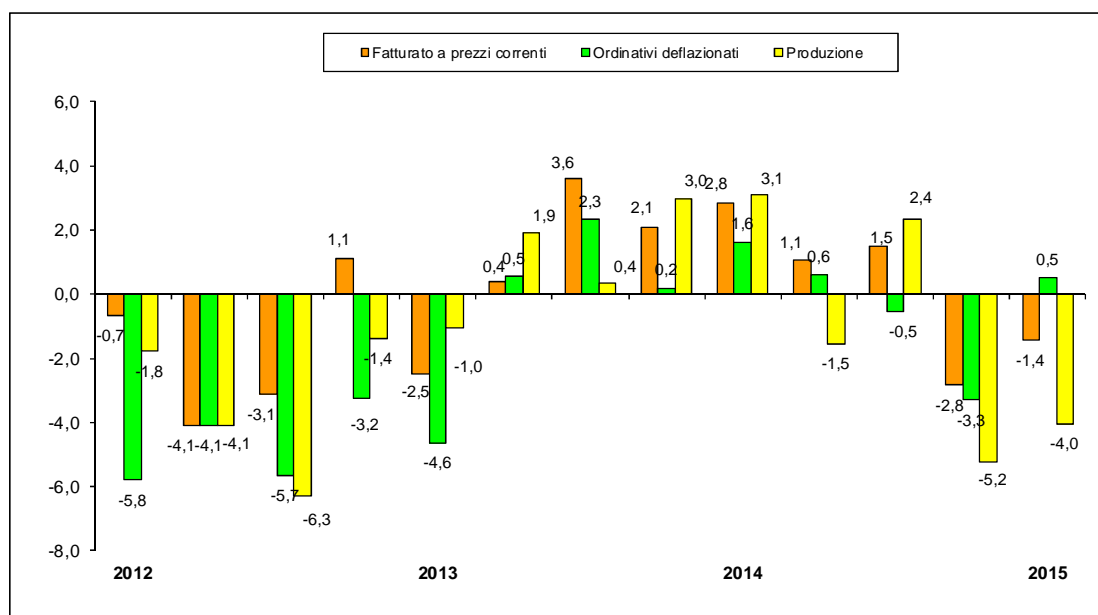
E' importante che si verifichi un rilancio dei consumi interni, dell'occupazione e degli investimenti e occorre mettere in campo sistemi e strumenti a sostegno delle imprese affinché queste possano accrescere la loro competitività, attraverso l'internazionalizzazione, una maggiore innovazione tecnologica e un maggiore accesso al credito”.

Fonte dei dati: Elaborazione Servizio Informazione e Promozione Economica su dati Unioncamere Lombardia

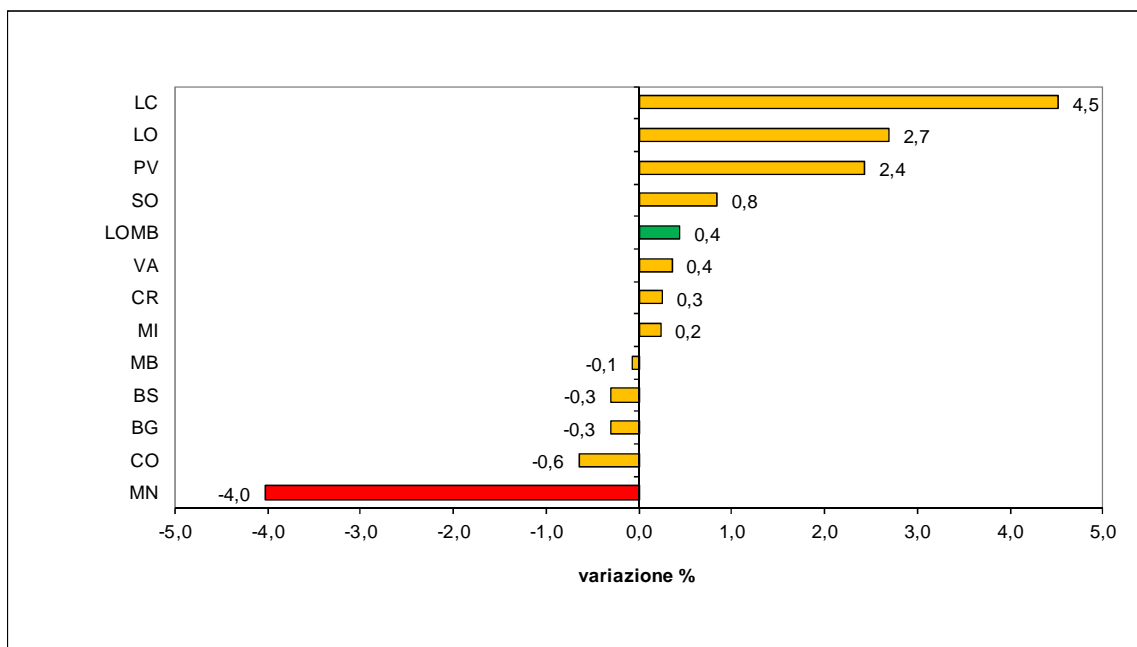
**PRODUZIONE INDUSTRIALE IN PROVINCIA DI MANTOVA**  
**Dati trimestrali. Anni 2012-2015**



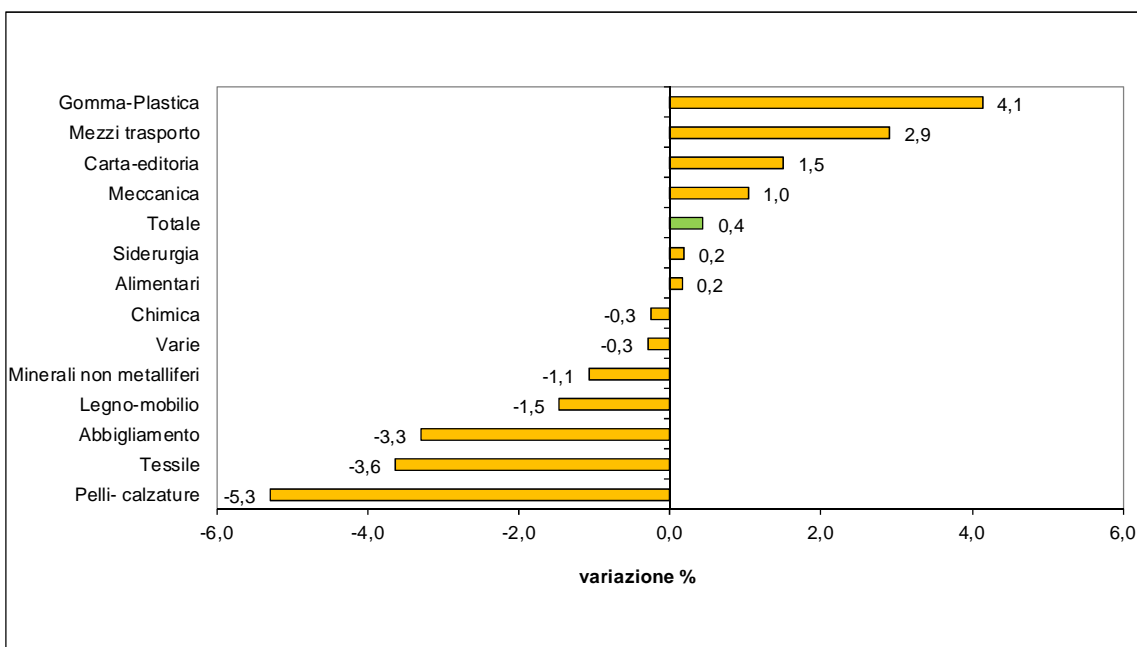
**FATTURATO, ORDINATIVI E PRODUZIONE INDUSTRIALE**  
**Dati trimestrali corretti per giorni lavorativi. Anni 2012-2015**  
**Variazioni tendenziali**



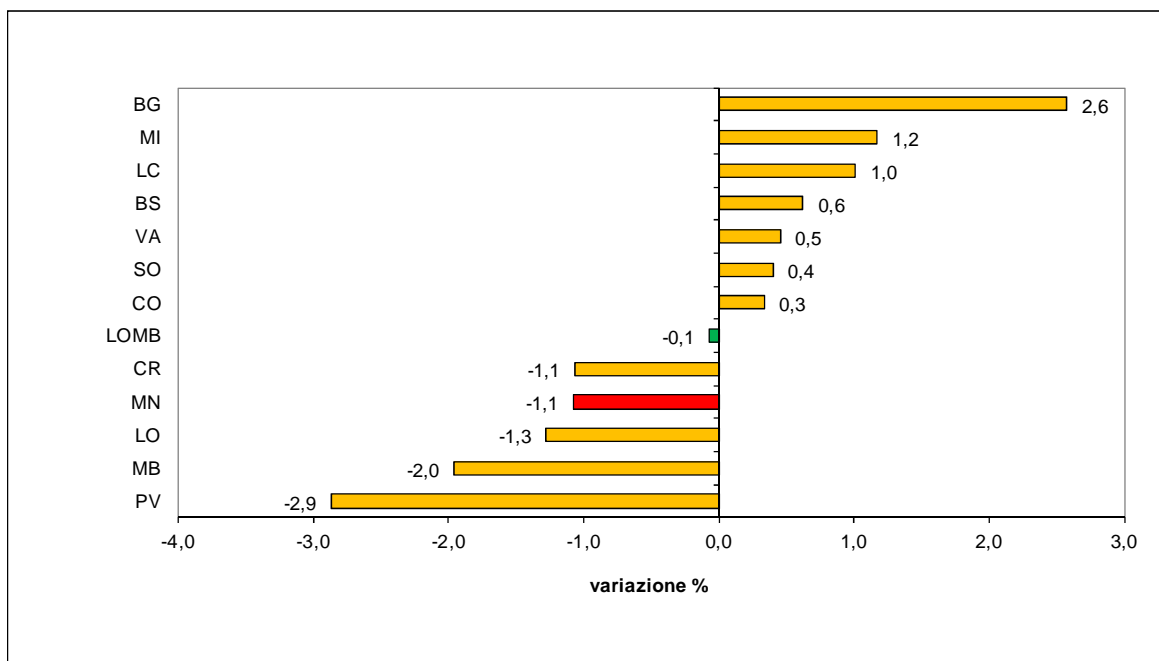
**PRODUZIONE INDUSTRIALE PER PROVINCIA**  
**Variazione tendenziale corretta per giorni lavorativi – I trimestre 2015**



**PRODUZIONE INDUSTRIALE LOMBARDA PER SETTORE ECONOMICO**  
**Variazione tendenziale corretta per giorni lavorativi – I trimestre 2015**



**PRODUZIONE ARTIGIANALE PER PROVINCIA**  
**Variazione tendenziale corretta per giorni lavorativi – I trimestre 2015**



**PRODUZIONE ARTIGIANALE PROVINCIA DI MANTOVA**  
**Variazione tendenziale corretta per giorni lavorativi – 2014-2015**

	2014				Media 2014	2015
	I trim.	II trim.	III trim.	IV trim.		I trim.
Produzione	0,5	0,3	2,2	2,6	1,4	-1,1
Ordini interni <sup>(1)(3)</sup>	-7,1	-4,2	-1,0	-0,7	-3,2	-4,5
Ordini esteri <sup>(1)(3)</sup>	-4,1	-3,3	3,4	2,4	-0,4	1,6
Fatturato totale <sup>(1)(3)</sup>	2,3	3,1	-0,1	3,0	2,1	-0,6

(1) ordini valori a prezzi costanti

(3) dati a parità di giorni lavorativi