



Camera di Commercio
Mantova



CONFINDUSTRIA Mantova

Comunicato stampa

Mantova, 14 maggio 2012

LA CONGIUNTURA MANIFATTURIERA NEL PRIMO TRIMESTRE 2012

I risultati dell'indagine

Secondo i risultati dell'indagine congiunturale del comparto manifatturiero, analizzati dal Servizio Informazione e Promozione Economica della Camera di Commercio di Mantova insieme a Confindustria Mantova, il 2012 si apre con un dato negativo della produzione industriale mantovana (-0,8% rispetto al trimestre precedente), in linea con il dato lombardo, pari al -0,7%.

Sempre da un punto di vista congiunturale, nella provincia di Mantova si assiste a una ripresa degli ordini esteri (+3,1%) e del fatturato (+0,6%), mentre si registra un leggero calo degli ordini interni (-0,6%). Aumentano sia i prezzi delle materie prime (+2,3%) sia quelli dei prodotti finiti (+2,5%); la quota di fatturato estero, invece, rimane pressoché invariata, passando dal 25,5% dell'ultimo trimestre del 2011 al 25,3% dei primi mesi del 2012.

Considerando la variazione della produzione nel I trimestre 2012 rispetto allo stesso periodo del 2011, l'industria manifatturiera mantovana vede una diminuzione pari al 2%, più contenuta della media lombarda che è risultata del -2,8%. Dal punto di vista territoriale, tutte le province della Lombardia hanno registrato un segno negativo, con la sola eccezione di Como che non ha visto alcuna variazione.

Per quanto riguarda le attività economiche, limitatamente all'intera regione Lombardia, mostrano variazioni negative quasi tutti i settori, con le sole eccezioni di

PELLI-CALZATURE, ALIMENTARI E CHIMICA. I settori dell'abbigliamento, dei mezzi di trasporto e dei minerali non metalliferi hanno, al contrario, segnato i risultati meno brillanti.

L'occupazione si mantiene in territorio positivo, con una variazione rispetto all'ultimo trimestre del 2011 del +0,3%, mentre la capacità produttiva delle aziende aumenta, con un tasso di utilizzo degli impianti che sale dal 62,8% di fine anno al 63,6%. Rispetto al trimestre precedente, crescono anche i giorni di produzione assicurata dal portafoglio ordini che passano da 38 a 43. Gli imprenditori, infine, segnalano una riduzione delle scorte di materie prime (-2,5%) e una crescita dei prodotti finiti (+5,3%).

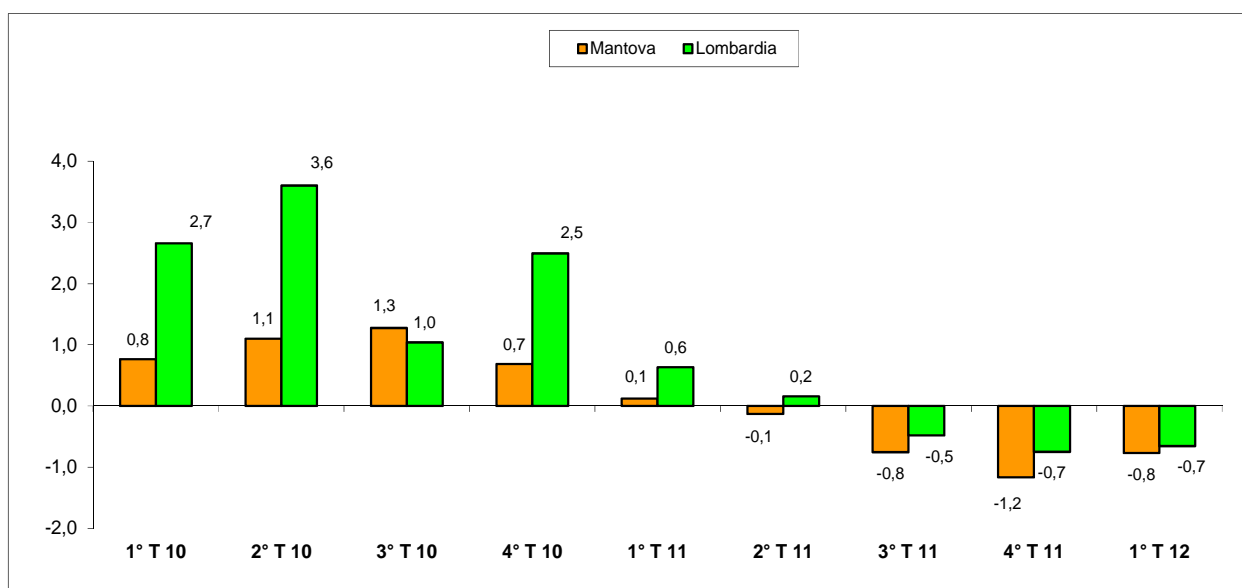
Per quanto concerne l'artigianato, la produzione mantovana, dal punto di vista congiunturale, risulta in calo del -1,3%, mostrando comunque una performance migliore di quella lombarda (-2,6%). Anche considerando la variazione della produzione nel I trimestre 2012 rispetto allo stesso periodo del 2011, la provincia di Mantova vede una contrazione del -7,7%, maggiore rispetto alla media lombarda che è risultata, invece, del -6,4%.

Rispetto alla fine del 2011, diminuiscono gli ordini interni (-0,9%) e quelli esteri (-0,9%); anche il fatturato (-1,6%) e i prezzi dei prodotti finiti (-0,2%) vedono un segno negativo, mentre i prezzi delle materie prime registrano una crescita pari al +2,2%.

Secondo il Presidente della Camera di Commercio di Mantova, Carlo Zanetti, "il 2011 si è chiuso con un dato di segno meno, destinato a lasciare un'eredità negativa sul 2012, con segnali di preoccupazione che provengono ancora dagli ordinativi interni. Rispetto alle previsioni precedenti, tuttavia, la produzione mantovana, così come quella lombarda, ha fatto registrare una minor caduta, anche se non si può comunque ipotizzare una svolta ravvicinata nel tempo. In questa difficile situazione, rimane importante il ruolo esercitato dalle esportazioni che hanno, però, iniziato a mostrare, già alla fine del 2011, segni di decelerazione.

È quindi necessario cercare di orientare le risorse disponibili verso interventi mirati alla crescita economica, come ad esempio le modalità di accesso al credito. Occorre incentivare i fattori di sviluppo dell'impresa, sostenendo la loro competitività anche su mercati esteri e aiutandole ad essere ben capitalizzate per crescere in mercati fortemente concorrenziali”.

PRODUZIONE INDUSTRIALE - dal 2010 al 1° trim. 2012
Variazioni congiunturali destagionalizzate



FATTURATO, ORDINATIVI E PRODUZIONE INDUSTRIALE - dal 2010 al 1° trim. 2012

Variazioni congiunturali destagionalizzate

