



Camera di Commercio
Mantova



CONFINDUSTRIA Mantova

Comunicato stampa

Mantova, 30 luglio 2014

LA CONGIUNTURA MANIFATTURIERA NEL II TRIMESTRE 2014

I risultati dell'indagine

L'analisi della congiuntura manifatturiera relativa al secondo trimestre dell'anno, effettuata dal Servizio Informazione e Promozione Economica della Camera di Commercio di Mantova insieme a Confindustria Mantova, mostra un rallentamento nei dati congiunturali e in particolar modo nella produzione (-0,4% rispetto al trimestre precedente). Il fatturato (+0,3%) e le commesse estere (+0,8%) mantengono un segno positivo, pur registrano una frenata, mentre gli ordini interni diminuiscono del -0,3%; la quota di fatturato estero vede un aumento, passando dal 36,8% al 40,5%.

Anche in Lombardia, pur rimanendo in territorio positivo, si nota una decelerazione del tasso di crescita congiunturale della produzione (+0,1%) e di quello del fatturato (+0,6%), in gran parte da legare al forte calo fatto registrare dagli ordini interni pari a -1,2%. Dall'altra parte, invece, gli ordini esteri risultano in aumento (+1,1%), così come la quota di fatturato estero che si attesta intorno al 39,8%.

Considerando le dinamiche tendenziali della manifattura mantovana, cioè quelle riferite all'anno precedente, la produzione diminuisce del -1,5%, un dato negativo rispetto a quello lombardo pari al +1,5%. Nel confronto con le altre province della Lombardia, Mantova, si colloca in ultima posizione, preceduta da Monza e Brianza e Varese, le altre due province che nel trimestre primaverile hanno subito una contrazione della produzione manifatturiera.

Sempre considerando le variazioni tendenziali, gli ordini interni calano del -1,1%, mentre mostrano variazioni positive gli ordini esteri (+3,2%) e il fatturato totale (+1,1%).

Nel dettaglio delle attività economiche, riferite alla media lombarda, rispetto al secondo trimestre del 2013, si registrano variazioni negative per i minerali non metalliferi (-3%), l'abbigliamento (-0,8%), la chimica (-0,3%), il legno-mobilia (-0,2%) e il tessile (-0,1%). Tutti gli altri settori, con la sola eccezione della gomma-plastica (+1%) e della carta-editoria (+1,2%), mostrano performance superiori alla media, con i risultati migliori conseguiti dalla siderurgia (+8,3%), dai mezzi di trasporto (+2,8%) e dalle pelli-calzature (+2,4%).

Gli altri indicatori congiunturali relativi alla provincia di Mantova vedono una crescita: il tasso di utilizzo degli impianti passa dal 67,7% del primo trimestre dell'anno al 72,6%, così come il periodo di produzione assicurata, che da 51 giorni sale a 61 giorni. Per quanto riguarda i prezzi, crescono quelli delle materie prime (+0,5%), mentre diminuiscono quelli dei prodotti finiti (-0,4%); aumentano le scorte sia dei prodotti finiti (+3%) sia dei materiali (+3,5%).

Relativamente alle aspettative degli imprenditori mantovani per il terzo trimestre del 2014, emerge un generale *sentiment* negativo riferito alla produzione, alla domanda interna, al fatturato e all'occupazione. Le uniche aspettative positive sono quelle legate alla domanda estera.

Per quanto concerne l'artigianato, la produzione mantovana registra, nel periodo primaverile del 2014, una ripresa tendenziale pari al +0,3%, valore che risulta in linea al dato lombardo (+0,4%). Nel confronto con le altre province della Lombardia, Mantova si colloca in quinta posizione, preceduta da Varese, Sondrio, Brescia e Monza e Brianza.

Gli ordini interni ed esteri vedono un calo tendenziale rispettivamente del -4,2% e del -3,3%. In aumento, al contrario, il fatturato totale che cresce del +3,1% rispetto allo stesso periodo del 2013.

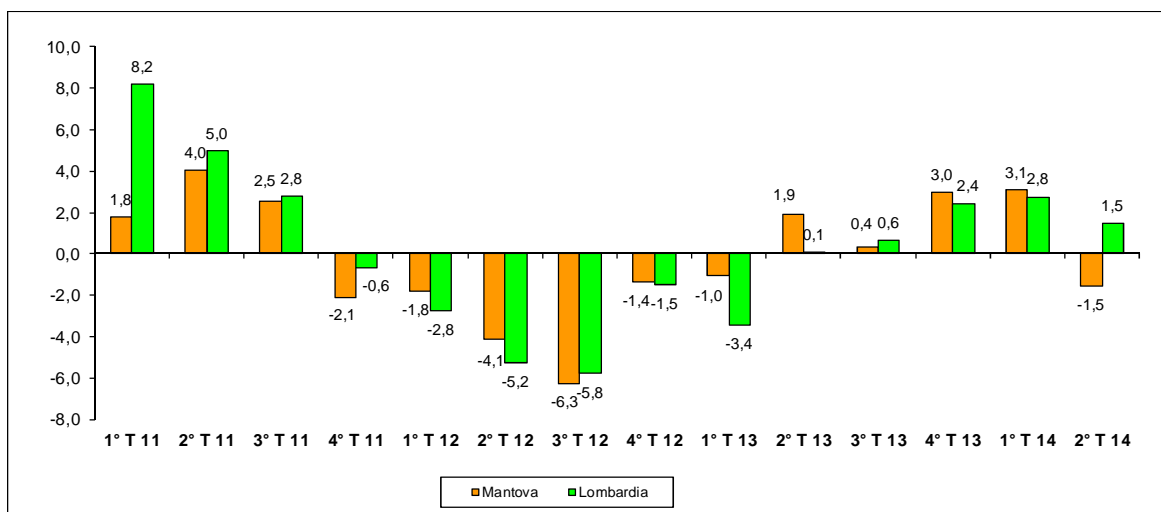
Secondo il Presidente della Camera di Commercio di Mantova, Carlo Zanetti, i dati emersi dall'indagine sulla congiuntura manifatturiera del secondo trimestre del 2014 inducono a un ridimensionamento delle speranze di crescita, soprattutto alla luce del valore tendenziale negativo della produzione. Si tratta di un risultato che si lega alla revisione al ribasso delle stime di crescita mondiale per il 2014 da parte di tutti i principali centri di previsione internazionale.

Alla luce di questi dati, le previsioni sull'immediato futuro risultano incerte e ciò trova conferma nelle aspettative degli imprenditori che sono in ribasso su tutti i fronti; unica eccezione sono gli ordini esteri.

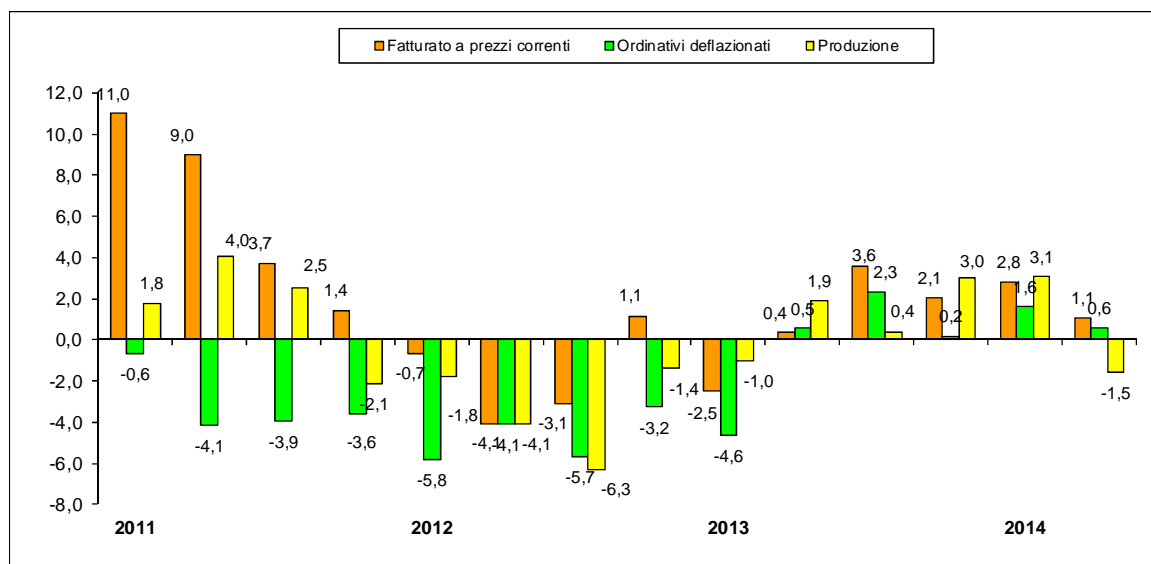
Purtroppo la ripresa dell'Italia da questa fase recessiva sembra essere più legata ai meccanismi di funzionamento dell'economia che non a fattori contingenti. Per poter dare inizio a una crescita più forte e stabile, è necessario investire su ricerca e tecnologia, aumentare l'attenzione all'internazionalizzazione, promuovere i consumi interni e affrontare la situazione del mercato del lavoro, caratterizzata da un aumento della disoccupazione e dalla richiesta di Cassa Integrazione da parte delle imprese su valori sempre più elevati. Occorre mettere in campo nuovi sistemi e strumenti a sostegno delle aziende affinché queste possano accrescere la loro competitività, attraverso l'innovazione e un maggiore accesso al credito, leva fondamentale per investire e rinnovare.

Fonte dei dati: Elaborazione Servizio Informazione e Promozione Economica su dati Unioncamere Lombardia

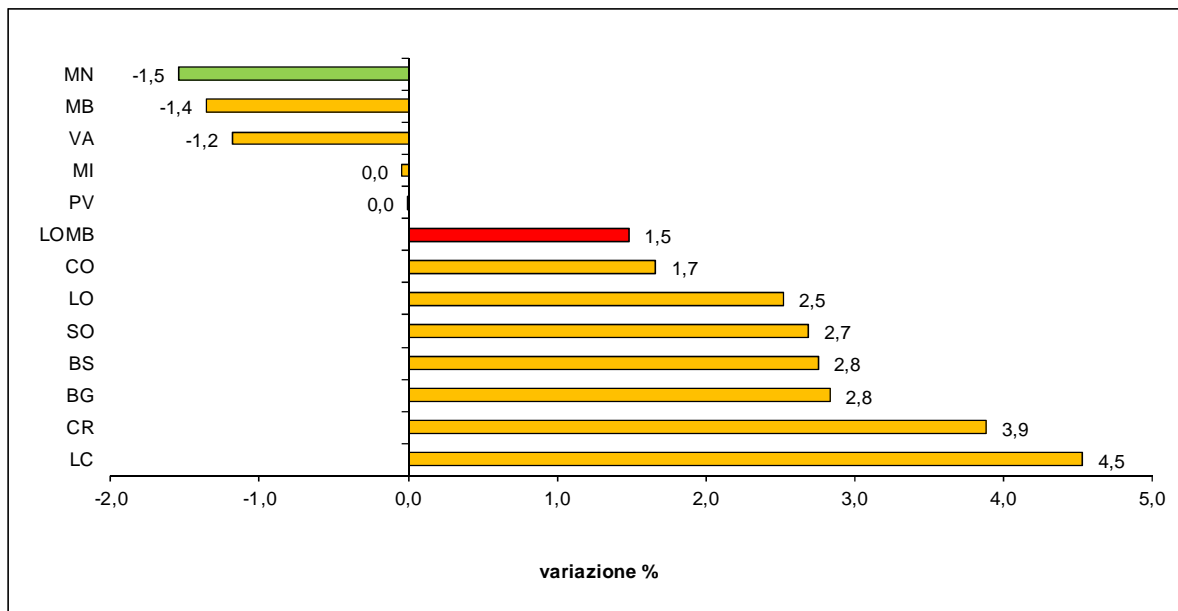
PRODUZIONE INDUSTRIALE - PROVINCIA DI MANTOVA E LOMBARDIA
 Variazioni tendenziali dell'indice (base media anno 2000=100)
 Dati trimestrali. Anni 2011-2014



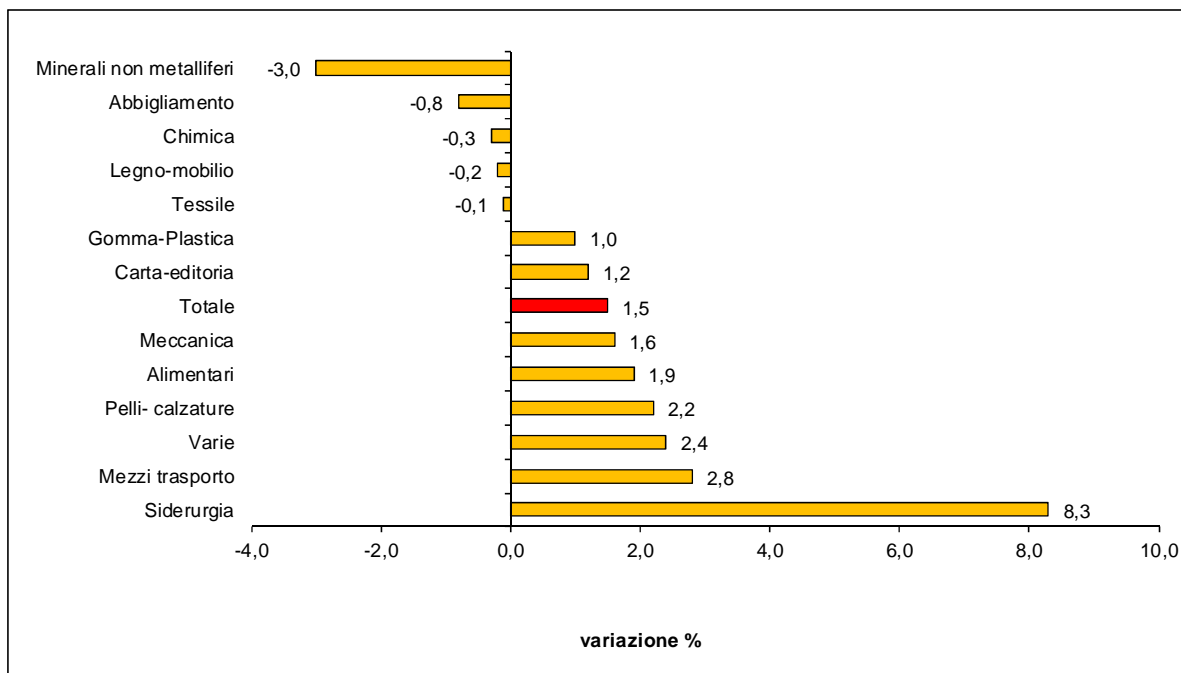
FATTURATO, ORDINATIVI E PRODUZIONE INDUSTRIALE
 Dati trimestrali corretti per giorni lavorativi. Anni 2011-2014
 Variazioni tendenziali



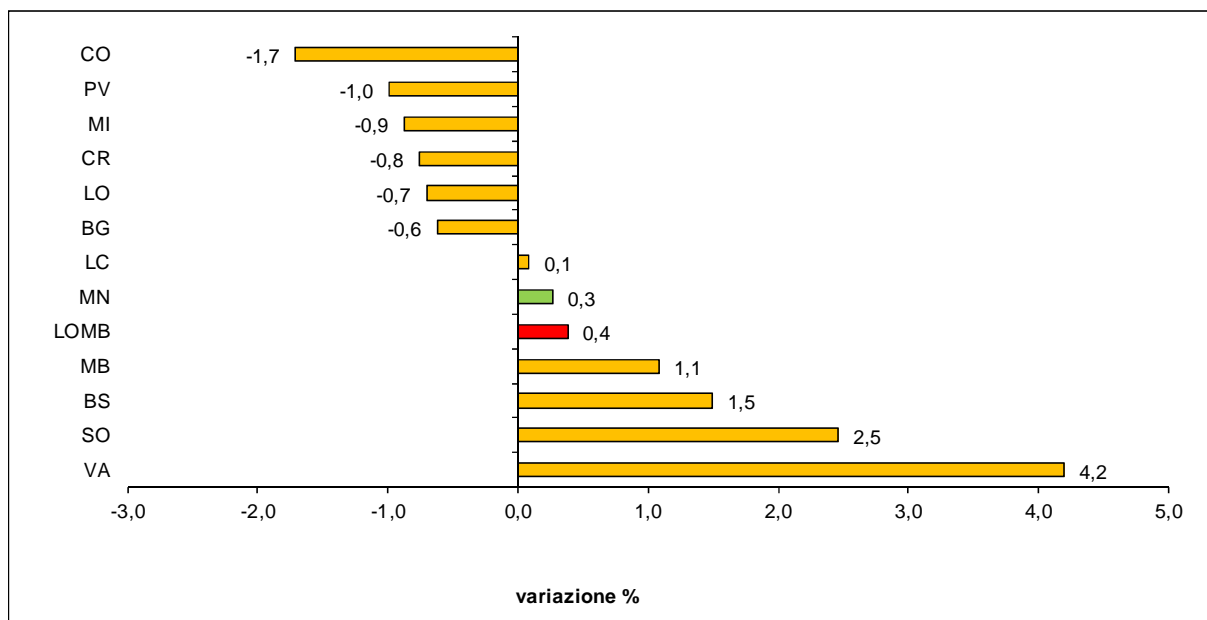
PRODUZIONE INDUSTRIALE PER PROVINCIA
Variazione tendenziale (corretta per giorni lavorativi) – Il trimestre 2014



PRODUZIONE INDUSTRIALE LOMBARDA PER SETTORE ECONOMICO
Variazione tendenziale (corretta per giorni lavorativi) – Il trimestre 2014



PRODUZIONE ARTIGIANALE PER PROVINCIA
Variatione tendenziale (corretta per giorni lavorativi) – II trimestre 2014



PRODUZIONE ARTIGIANALE PROVINCIA DI MANTOVA
Variatione tendenziale (corretta per giorni lavorativi) – 2013-2014

	2013				Media 2013	2014	
	I trim.	II trim.	III trim.	IV trim.		I trim.	II trim.
Produzione	-1,1	0,7	1,5	2,4	0,9	0,5	0,3
Ordini interni ^{(1) (3)}	-6,1	0,2	-1,6	-4,6	-3,0	-7,1	-4,2
Ordini esteri ^{(1) (3)}	-1,0	0,1	-1,2	-1,0	-0,8	-4,1	-3,3
Fatturato totale ^{(1) (3)}	-3,2	1,3	4,5	5,2	2,0	2,3	3,1